



Observatorio Local de la Violencia de La Ceiba

Edición No. 5, Octubre de 2012

PRESENTACIÓN

Boletín Enero - Junio de 2012

La Universidad Nacional Autónoma de Honduras y el Instituto Universitario en Democracia, Paz y Seguridad (IUDPAS) - Observatorio Nacional de la Violencia, presenta la quinta edición del boletín correspondiente a los meses de enero a junio del año 2012, el cual ha sido elaborado por el Observatorio Local de la Violencia del municipio de La Ceiba, con asistencia del Observatorio Nacional de la Violencia. El presente boletín muestra información correspondiente a las muertes violentas intencionales, no intencionales e incidencia delictiva a partir de los datos proporcionados por la dirección de estadística de la policía nacional y el componente de lesiones con miradas específicas sobre el síndrome de mujer agredida, menor maltratado y delitos sexuales que provienen del Ministerio Público a través de la Dirección Regional de Medicina Forense de La Ceiba.

Los datos registrados son producto de la validación sistemática realizada por un comité interinstitucional, compuesto con representantes de la Corporación Municipal de La Ceiba, la Dirección Nacional de Policía Preventiva, La Dirección Nacional de Tránsito; la Dirección Nacional de Investigación Criminal (DNIC); todos bajo la coordinación del Observatorio Local de La Ceiba y el Centro Universitario Regional del Litoral Atlántico (CURLA), con el apoyo, asesoría técnica y edición del Observatorio Nacional de la Violencia en Honduras, quien es actuante con el propósito de mejorar la información sobre la violencia en el país. La información que registra este boletín, caracteriza la violencia en el municipio de La Ceiba, lo que permite un mejor entendimiento de la realidad, para que las autoridades del gobierno local, sectores de la protección, representantes de las secretarías de seguridad, salud, educación, justicia, estudiosos de estos temas y la sociedad civil y organizada en general generen alertas tempranas y orienten políticas y estrategias en un contexto de inseguridad que amenaza la calidad de vida y el desarrollo humano.

La Ceiba se ubica en el departamento de Atlántida, como cabecera departamental y a su vez como la tercera ciudad más importante de Honduras con una extensión territorial de 621.8km². El Instituto Nacional de Estadísticas (INE), contempla para el municipio de La Ceiba una población de 196,500 habitantes de los cuales el 52% es del sexo femenino y el 48% del sexo masculino, en lo que respecta al año 2012. La ciudad cuenta con un buen atractivo turístico para el visitante, con playas caribeñas dotadas de una exuberante vida natural que preserva el Parque Nacional Pico Bonito y el Refugio de Vida Silvestre Cuero y Salado.

El Observatorio de la Violencia agradece a la Policía Nacional y a la Dirección de Medicina Forense por el apoyo y la confianza.

MAPA 1
DEPARTAMENTO DE ATLÁNTIDA
TASAS PARCIALES DE HOMICIDIO POR 100,000 HABITANTES, SEGÚN MUNICIPIOS
ENERO - JUNIO 2012



Fuente : Comité Interinstitucional - Policía Nacional/Observatorio de la Violencia Local/Nacional - UNAH - Honduras
 Fuente Cartográfica: SINIT - SEPLAN/Cartografía - UNAH

* Tasas calculadas sobre las proyecciones de población del país para el 2012 según el INE.

De enero a junio del 2012 la tasa parcial de homicidios a nivel nacional es de 43.1 por cada cien mil habitantes (pccmh) y el departamento de Atlántida cerró con una tasa parcial de 69.8 (pccmh).

El Departamento de Atlántida cuenta con 8 municipios de los cuales el municipio de La Ceiba se encuentra por encima de la tasa parcial departamental y tasa parcial nacional con 93.6 (pccmh); los siete municipios restantes se encuentran debajo de la tasa parcial departamental y entre ellos seis se presentan una tasa parcial (pccmh) superior a la nacional: El Porvenir con 52.9, Esparta con 63.4, Jutiapa con 55.1, La Masica con 59.1, Tela con 43.3 y San Francisco con 58.2. El municipio de Arizona es el único que se encuentra con una tasa parcial inferior a la nacional con 28.5 (pccmh).

El Municipio de La Ceiba ocupa el primer lugar de los municipios más violentos del departamento de Atlántida alcanzó una tasa parcial de 94.7 homicidios pccmh con 186 víctimas. (Mapa No.1)

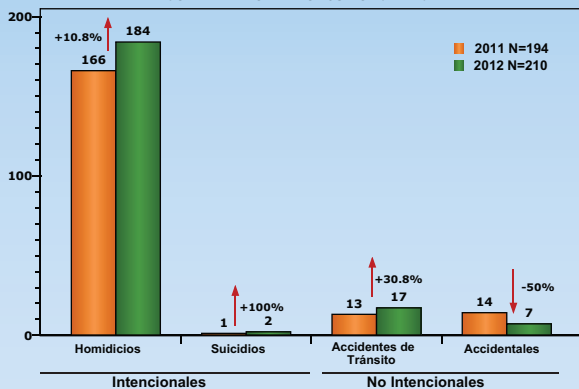
Muerte por causa externa: Muerte que no es producto de una patología, ya sea una muerte intencional, no intencional o auto-infligida.

Homicidio: Muerte violenta intencional provocada por un agresor.

Accidental: Muerte violenta no intencional, por ejemplo asfixia, caída, ahogamiento, etc.

HOMICIDIOS

GRÁFICA 1
MUERTES POR CAUSA EXTERNA
MUNICIPIO DE LA CEIBA, ATLÁNTIDA
COMPARATIVO ENERO - JUNIO 2011 - 2012

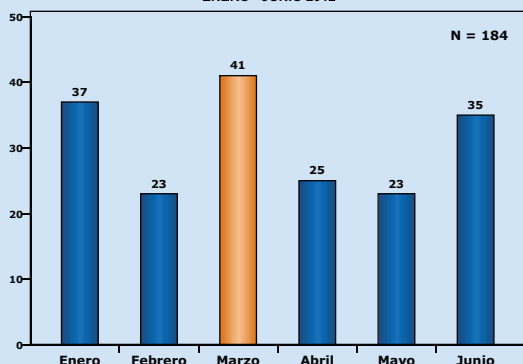


Fuente: Comité Interinstitucional - Policía Nacional/Observatorio de la Violencia Local/Nacional - UNAH - Honduras

De enero a junio de 2012, se han registrado un total de 210 muertes de causa externa en el municipio de La Ceiba, Atlántida. Estas muertes se clasifican en muertes intencionales con el 88.6% y no intencionales con 11.4%. La muerte intencional presenta: 184 homicidios (87.6%) y 2 suicidios (1%); la muerte no intencional: 17 por eventos de tránsito (8.1%) y 7 muertes accidentales (3.3%).

En comparación con el 2011; el homicidio tuvo un incremento del 10.8% que representan 18 muertes más que el primer semestre del año anterior; el suicidio tuvo un incremento del 100% al registrar el doble de casos; asimismo la muerte por evento de tránsito se incrementó en un 30.8% y en las muertes accidentales se observa una disminución del 50%. (Gráfica No.1)

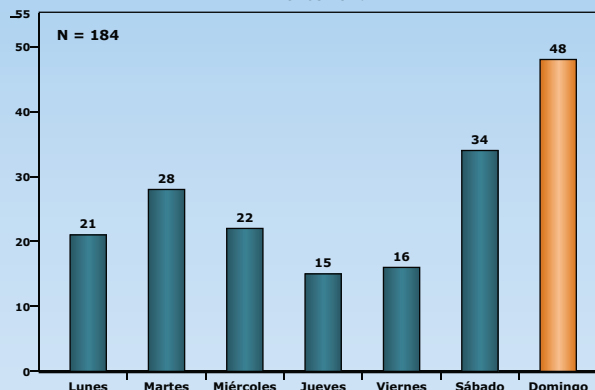
GRÁFICA 2
HOMICIDIOS SEGÚN MES DE OCURRENCIA
MUNICIPIO DE LA CEIBA, ATLÁNTIDA
ENERO - JUNIO 2012



Fuente: Comité Interinstitucional - Policía Nacional/Observatorio de la Violencia Local/Nacional - UNAH - Honduras

Los primeros seis meses del 2012, presentan una incidencia de 184 muertes por homicidio; de acuerdo a la distribución de frecuencia de cada mes, en marzo fueron perpetrados 41 homicidios que representan el 22.3%; enero registra 37 muertes (20.1%) y junio se encuentra en tercer lugar con 35 víctimas (19%). (Gráfica No. 02)

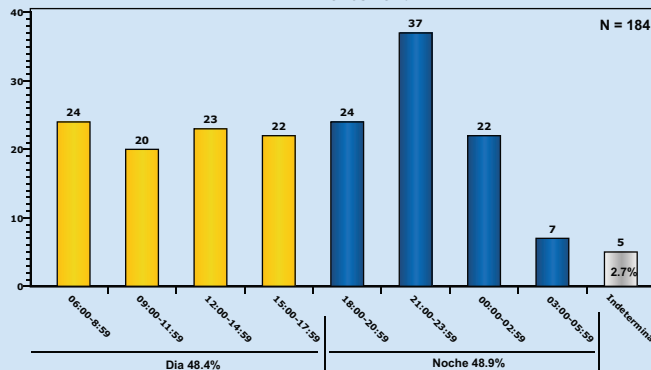
GRÁFICA 3
HOMICIDIOS SEGÚN DÍA DE OCURRENCIA
MUNICIPIO DE LA CEIBA, ATLÁNTIDA
ENERO - JUNIO 2012



Fuente: Comité Interinstitucional - Policía Nacional/Observatorio de la Violencia Local/Nacional - UNAH - Honduras

De acuerdo al día de la semana en que ocurren los homicidios; el domingo es el de mayor frecuencia con 48 muertes (26.1%), seguido del sábado con 34 (18.5%) y el martes con 28 muertes (15.2%). Los días de menor frecuencia son jueves y viernes con 15 y 16 homicidios 8.2% y 8.7% respectivamente. Durante el fin de semana ocurren el 44.6% de estos eventos fatales. (Gráfica No. 03)

GRÁFICA 4
HOMICIDIOS SEGÚN HORA DE OCURRENCIA
MUNICIPIO DE LA CEIBA, ATLÁNTIDA
ENERO - JUNIO 2012



Fuente: Comité Interinstitucional - Policía Nacional/Observatorio de la Violencia Local/Nacional - UNAH - Honduras

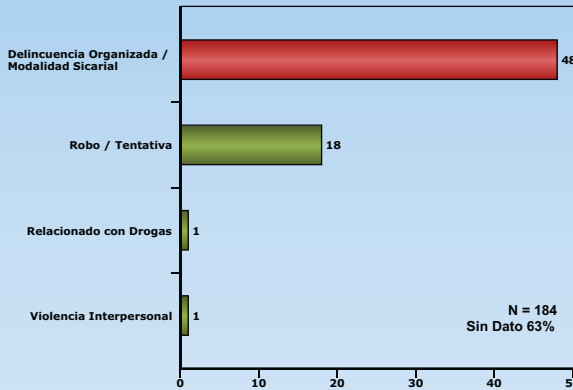
El análisis de la jornada en que ocurre el homicidio, no muestra diferencia significativa entre la incidencia del día y la noche, ya que la jornada diurna presenta un 48.4% (89) y la jornada nocturna presenta el 48.9% (90). Según la hora, éstas muertes se suscitan con mayor frecuencia en el rango entre las 9 y 12 de la noche con 37 muertes (20.1-%), los demás horarios presentan un promedio de 23 muertes, excepto el rango entre las 3:00 y las 5:59 de la madrugada con 7 muertes (3.8%). (Gráfica No. 04)

Indicadores de Homicidio

En la categoría de homicidio se incluye el homicidio simple, el asesinato, el infanticidio y el parricidio.

El aborto no entra en la categoría de homicidios del Observatorio de la Violencia.

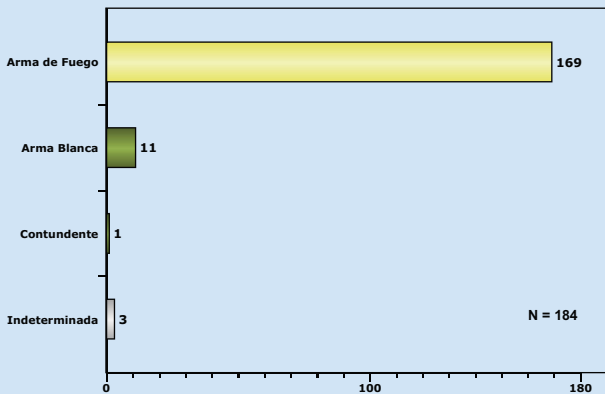
GRÁFICA 5
MUERTES POR HOMICIDIOS SEGÚN POSIBLE MÓVIL
MUNICIPIO DE LA CEIBA, ATLÁNTIDA
ENERO - JUNIO 2012



Fuente : Comité Interinstitucional - Policía Nacional/Observatorio de la Violencia Local/Nacional - UNAH - Honduras

Los homicidios responden a diversos móviles, y a pesar de que un 63% de las muertes se encuentran sin dato en ésta categoría, se identifican móviles como el de crimen organizado que representa el 26.1% del total registrado con 48 muertes; las muertes que se dan en contextos de delincuencia común reportaron el 9.8% (18); la violencia interpersonal y las muertes relacionadas con problemas de drogas registran 1 homicidio cada una. (Gráfica No. 05)

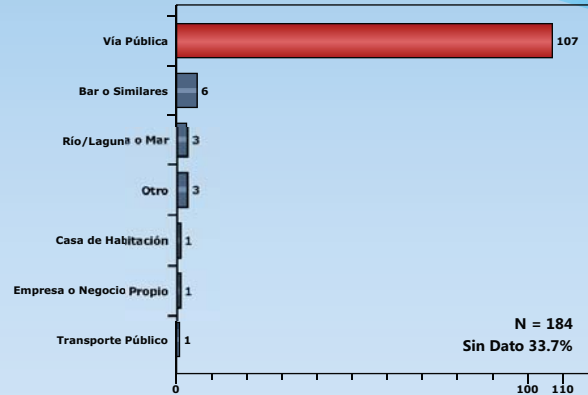
GRÁFICA 6
MUERTES POR HOMICIDIOS SEGÚN TIPO DE ARMA
MUNICIPIO DE LA CEIBA, ATLÁNTIDA
ENERO - JUNIO 2012



Fuente : Comité Interinstitucional - Policía Nacional/Observatorio de la Violencia Local/Nacional - UNAH - Honduras

En el segundo trimestre del año 2012, se registran 169 homicidios (91.8%) perpetrados con armas de fuego, cifra que indica que 9 de cada diez de éstas muertes ocurren mediante el uso de armas de fuego, ubicándolas como el principal instrumento de muerte; con significativa diferencia el arma blanca estuvo presente en 11 muertes (6%), el objeto contundente presenta 1 muerte (0.5%) o y en 3 homicidios (1.6%) el arma o mecanismo utilizado aún están en investigación. (Gráfica No. 06)

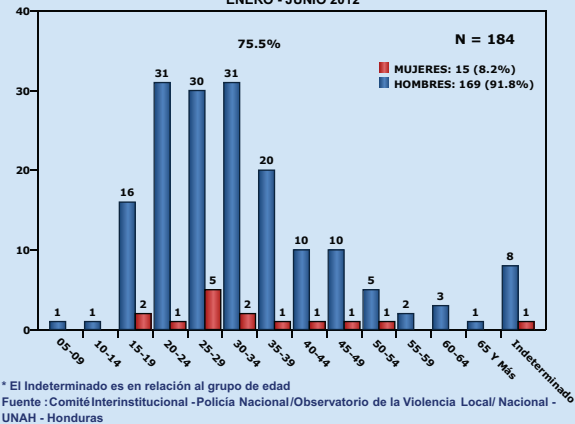
GRÁFICA 7
MUERTES POR HOMICIDIOS SEGÚN LUGAR DEL HECHO
MUNICIPIO DE LA CEIBA, ATLÁNTIDA
ENERO - JUNIO 2012



Fuente : Comité Interinstitucional - Policía Nacional/Observatorio de la Violencia Local/Nacional - UNAH - Honduras

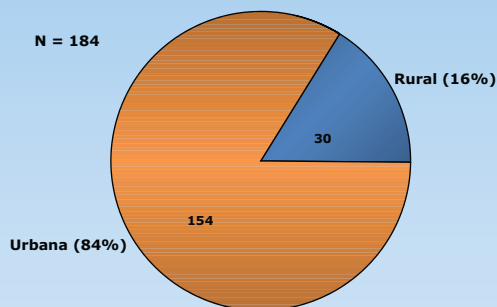
Al hacer el análisis de acuerdo al tipo de escena del crimen, se observa que las escenas abiertas (vía pública, río/laguna o mar) representan el 60.2% de los casos; las escenas cerradas (Bar o similares, casa de habitación, empresa o negocio propio) representan el 5.4% y las escenas mixtas (transporte público) el 0.5%. El sitio predominante es la vía Pública, lugar donde ocurre el 58.6% de los hechos con 109 homicidios; en menor porcentaje sigue bar o sitios similares en donde se vende y consume el alcohol con 8 muertes (4.3%). (Gráfica No. 07)

GRÁFICA 8
MUERTES POR HOMICIDIOS SEGÚN GRUPOS DE EDAD Y SEXO
MUNICIPIO DE LA CEIBA, ATLÁNTIDA
ENERO - JUNIO 2012



El perfil de las 184 víctimas de homicidio, según edad y sexo; refleja que la población joven es la más vulnerable, sobretodo aquella que se ubica entre 15 y 39 años (75.5%). Los rangos etarios de mayor frecuencia dentro del sexo masculino son los de 20 a 24 años y de 30 a 34 años con 31 víctimas (16.8%) cada uno; en el caso del sexo femenino de 25 a 29 años con 5 víctimas (2.7%). De acuerdo al sexo, los hombres resultan ser los más afectados con 171 muertes que representan el 91.8% y las mujeres con 15 homicidios absorben el 8.2%. (Gráfica No. 08)

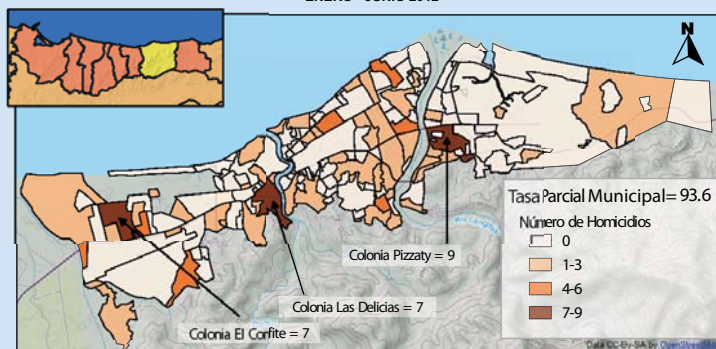
GRÁFICA 9
MUERTES POR HOMICIDIOS SEGÚN ÁREA
MUNICIPIO DE LA CEIBA, ATLÁNTIDA EN NUMERO DE CASOS
ENERO - JUNIO 2012



Fuente : Comité Interinstitucional - Policía Nacional / Observatorio de la Violencia Local/ Nacional - UNAH - Honduras

En comparación con los datos del primer semestre del año 2012, Los homicidios ocurridos en el municipio de La Ceiba durante el primer semestre del 2012, presentan el mismo comportamiento urbanizado en una distribución porcentual del 83.7% (150 muertes), La zona rural en cambio registran 34 muertes, es decir el 16.3% de los casos. (Gráfica No. 09)

MAPA 2
MUERTES POR HOMICIDIO SEGÚN BARRIOS Y COLONIAS
MUNICIPIO DE LA CEIBA, ATLÁNTIDA
ENERO - JUNIO 2012



Fuente : Comité Interinstitucional - Policía Nacional / Observatorio de la Violencia Local/ Nacional
Fuente Cartográfica: SINIT- SEPLAN / Cartografía - UNAH

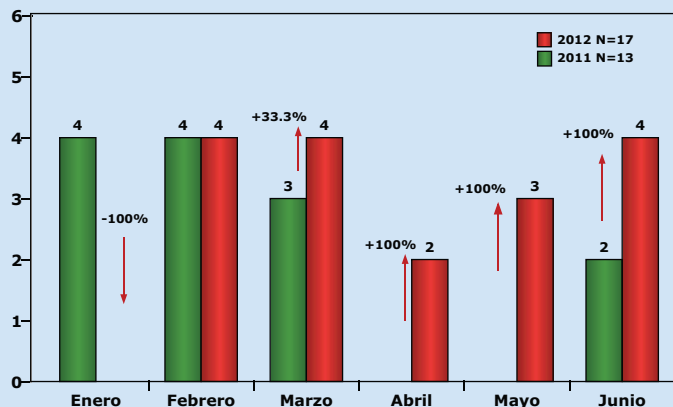
La georeferenciación de homicidios ocurridos en el Municipio de La Ceiba durante el primer semestre del 2012, permite identificar 69 colonias/barrios y 16 aldeas de mayor incidencia. La Colonia Pizzaty se coloca en primer lugar con 9 muertes (4.9%) en comparación con el 2011 tuvo un aumento del 50% (vale aclarar que en un solo evento hubieron 6 muertes); seguido de la Colonia El Confite con 7 homicidios (3.8%), que registra un aumento del 40% para éste año y las muertes se presentaron en 6 eventos, igualmente con 7 homicidios se encuentra la Colonia las Delicias. En tercer lugar la colonia El Búfalo con 6 muertes (3.3%), en comparación con el 2011 muestra un aumento del 50% y las muertes se presentaron en 2 eventos. Otras colonias, barrios y aldeas con rango entre 1 y 5 incidencias, representan el 84.2% del total de CASOS. (Mapa No. 2)

HOMICIDIOS EN CIFRAS

- **184 homicidios** se cometieron de enero a junio del 2012.
- La **tasa** parcial de homicidios del municipio de La Ceiba, es de **93.6** por cada 100,000 habitantes.
- Con un promedio de **30 homicidios mensuales** y **1** víctima **diaria**.
- El **44.6%** de los casos se suscitaron los días **sábado y domingo**.
- El **91.8%** de los homicidios (169 casos) se produjeron con **arma de fuego**.
- La modalidad criminal refleja la participación de la delincuencia organizada/modalidad **sicarial** en el **26.1%** de los homicidios.

EVENTOS DE TRÁNSITO

GRÁFICA 10
MUERTES POR EVENTOS DE TRÁNSITO SEGÚN MES DE OCURENCIA
MUNICIPIO DE LA CEIBA, ATLÁNTIDA
COMPARATIVO ENERO - JUNIO 2011 - 2012



Fuente: Comité Interinstitucional - Policía Nacional / Observatorio de la Violencia Local/ Nacional - UNAH - Honduras

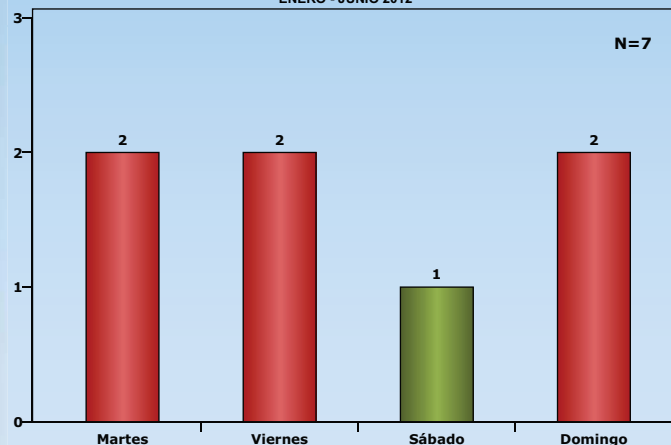
De enero a junio del 2012, se reportaron 17 muertes por eventos de tránsito en el Municipio de La Ceiba. Al comparar el mismo período con el 2011 presenta un aumento del 30.8%.

De acuerdo al mes de ocurrencia, febrero, marzo y abril fueron los meses de mayor frecuencia con 4 muertes (23.5%) cada uno, seguidos de mayo con 3 muertes (17.6%) cada uno. Enero es el único mes que no presenta muertes por evento de tránsito para éste semestre con una reducción del 100% en relación al primer semestre del año anterior. (Gráfica No. 10)

MUERTES POR EVENTOS DE TRÁNSITO EN CIFRAS

- **17** personas murieron por evento de tránsito.
- En promedio **3** personas murieron mensualmente.
- **64.7%** de las muertes ocurrieron los días viernes y domingo.
- **64.7%** de las víctimas fueron hombres con 11 casos.
- Las colisiones con objetos móviles y el atropellamiento de peatones son las dos principales dinámicas de las muertes por eventos de tránsito y equivalen al **70.6%**.

GRÁFICA 16
MUERTES NO INTENCIONALES SEGÚN DÍA DE OCURRENCIA
MUNICIPIO DE LA CEIBA, ATLÁNTIDA
ENERO - JUNIO 2012

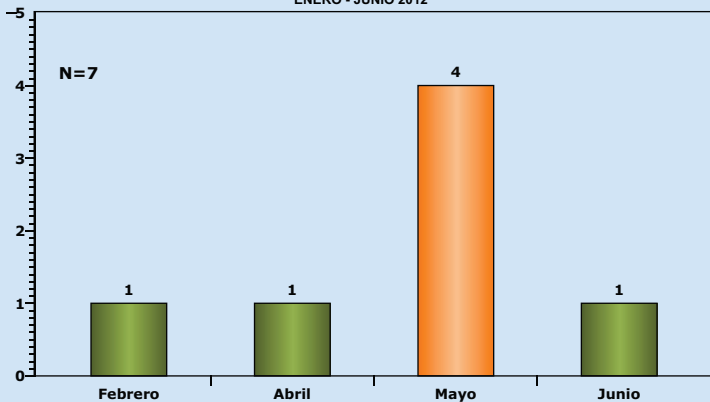


Fuente : Comité Interinstitucional - Policía Nacional / Observatorio de la Violencia Local/ Nacional - UNAH - Honduras

De las siete muertes no intencionales ocurridas en el primer semestre del 2012; los días de mayor incidencia con 2 muertes cada uno son el martes, viernes y domingo, es decir el 28.6% del total reportado en cada día; seguidos del sábado con 1 muerte (14.3%). Los días lunes, miércoles y jueves no presentan incidencias. (Gráfica No. 16)

MUERTES NO INTENCIONALES

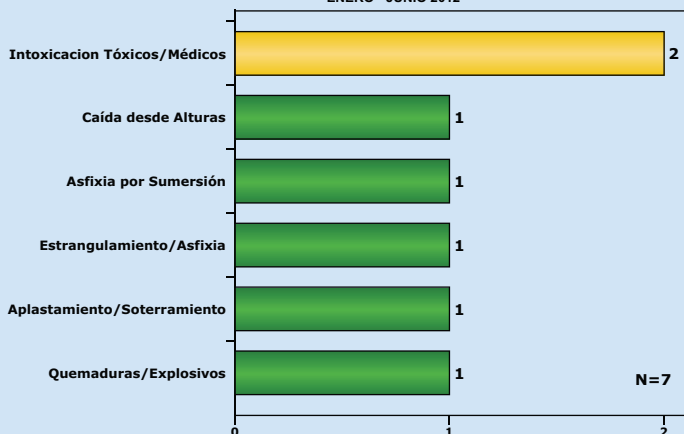
GRÁFICA 15
MUERTES NO INTENCIONALES SEGÚN MES DE OCURRENCIA
MUNICIPIO DE LA CEIBA, ATLÁNTIDA
ENERO - JUNIO 2012



Fuente : Comité Interinstitucional - Policía Nacional / Observatorio de la Violencia Local/Nacional - UNAH - Honduras

Las muertes no intencionales reportan para los primeros seis meses del 2012, un total de 7 víctimas, se suscitan con mayor frecuencia en el mes de mayo con 4 muertes que representan un 57.1% de los casos y los meses de febrero, abril y junio con 1 víctima cada uno (14.3%). Enero y marzo no presentaron incidencias. En comparación con el 2011 las muertes no intencionales muestran una disminución del 50%. (Gráfica No.15)

GRÁFICA 17
MUERTES NO INTENCIONALES SEGÚN MECANISMOS
MUNICIPIO DE LA CEIBA, ATLÁNTIDA
ENERO - JUNIO 2012



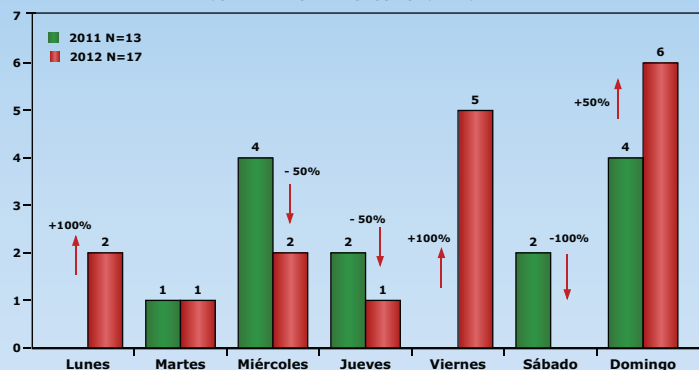
Fuente : Comité Interinstitucional - Policía Nacional / Observatorio de la Violencia Local/ Nacional - UNAH - Honduras

Según el mecanismo de muerte, la intoxicación por tóxicos es la causa principal con 2 víctimas (28.6%); seguido de la asfixia por sumersión, caídas, estrangulamiento o asfixia, soterramiento y quemaduras con 1 incidencia cada mecanismo (14.3%). En comparación con el 2011, la asfixia por sumersión presenta una disminución del 88.9% y el soterramiento mantiene la frecuencia del año anterior. (Gráfica No. 17)

Muerte No Intencional

Muerte de causa externa, de naturaleza no intencional diferente a tránsito. Hacen parte de ellas los fallecimientos por caídas, quemaduras, ahogamientos, intoxicaciones y disparos con arma de fuego de manera accidental.

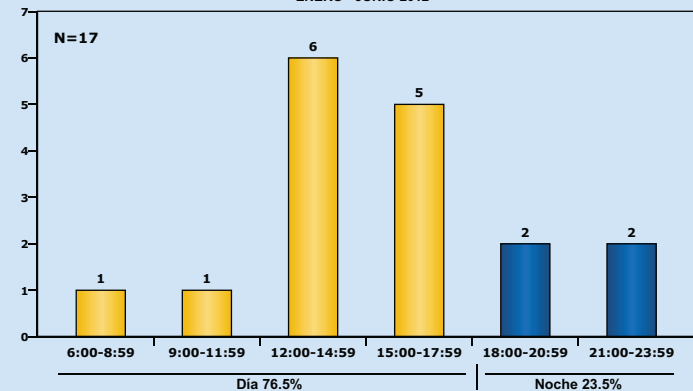
GRÁFICA 11
MUERTES POR EVENTOS DE TRÁNSITO SEGÚN DÍA DE OCURRENCIA
MUNICIPIO DE LA CEIBA, ATLÁNTIDA
COMPARATIVO ENERO - JUNIO 2011 - 2012



Fuente : Comité Interinstitucional - Policía Nacional / Observatorio de la Violencia Local/ Nacional - UNAH - Honduras

De acuerdo al día de ocurrencia de las muertes por evento de tránsito, el domingo presenta la mayor incidencia con 6 muertes (35.3%), seguido del viernes con 5 (29.4%) cada uno, en tercer lugar se encuentran el lunes y miércoles con 2 (11.8%) cada uno. Al comparar éstos datos con el primer semestre del año 2011, el día viernes presenta un aumento del 100% de los casos, ya que en el mismo período el día viernes no presentó incidencias y el sábado presenta una reducción del 100%, ya que para el 2012 no presenta eventos. (Gráfica No. 11)

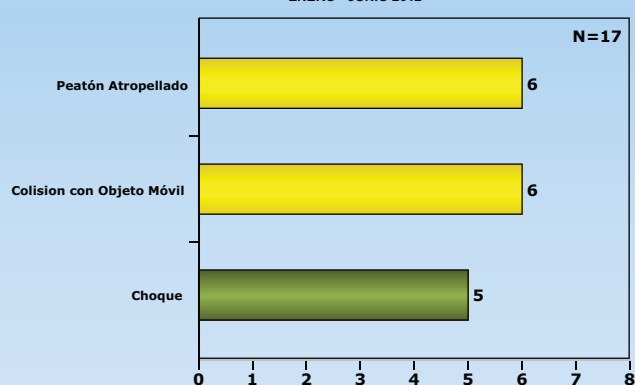
GRÁFICA 12
MUERTES POR EVENTOS DE TRÁNSITO SEGÚN HORA DE OCURRENCIA
MUNICIPIO DE LA CEIBA, ATLÁNTIDA
ENERO - JUNIO 2012



Fuente : Comité Interinstitucional - Policía Nacional / Observatorio de la Violencia Local/ Nacional - UNAH - Honduras

El 76.5% de las muertes por evento de tránsito que ocurren en el Municipio de La Ceiba, tienen ocasión durante el día (13 víctimas); de éstos un 35.3% se suscitan entre las 12:00 y 2:59 pm (6 eventos); El 23.5% de muertes ocurre durante la noche; se ubican 2 casos en los rangos de 18:00 a 20:59 pm y 21:00 a 23:59 pm respectivamente. (Gráfica No.12)

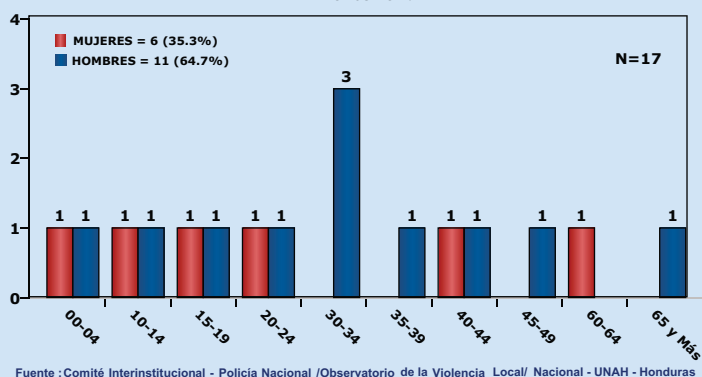
GRÁFICA 13
MUERTES POR EVENTOS DE TRÁNSITO SEGÚN SU DINÁMICA
MUNICIPIO DE LA CEIBA, ATLÁNTIDA
ENERO - JUNIO 2012



Fuente : Comité Interinstitucional - Policía Nacional / Observatorio de la Violencia Local/ Nacional - UNAH - Honduras

La dinámica del hecho en los eventos de tránsito con víctimas fatales, refleja que el atropellamiento a peatones, y las colisiones son la principal causa de los decesos con el 35.3% de los casos (6 víctimas) cada uno, seguidos por el choque con 5 muertes (29.4%). (Gráfica No.13)

GRÁFICA 14
MUERTES POR EVENTOS DE TRÁNSITO SEGÚN GRUPOS DE EDAD Y SEXO
MUNICIPIO DE LA CEIBA, ATLÁNTIDA
ENERO - JUNIO 2012



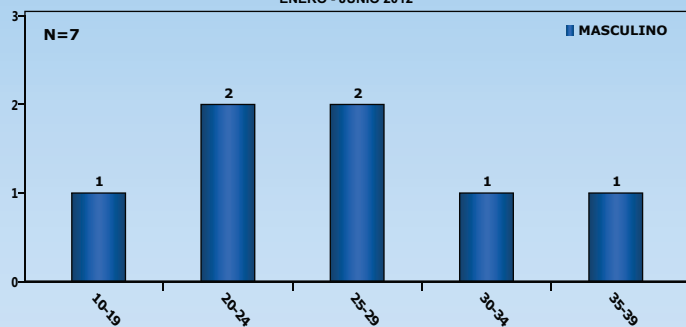
Fuente : Comité Interinstitucional - Policía Nacional / Observatorio de la Violencia Local/ Nacional - UNAH - Honduras

De acuerdo a la edad y el sexo de las víctimas de los eventos de tránsito, los hombres resultan más afectados con 11 muertes que representan 64.7% de los casos, mientras las mujeres con 6 muertes que representan el 35.3%. Los rangos de edad más afectados entre los hombres es el comprendido entre los 30 y 34 años con 3 muertes, mientras entre las mujeres los rangos de 0-4, 10-14, 15-19, 20-24, 40-44 y 60-64 años presentan 1 muerte cada uno. Además se presentó la muerte de 2 adultos mayores: un hombre y una mujer. (Gráfica No. 14)

Panorama Mundial

Más de 1,2 millones de personas mueren anualmente a consecuencia de accidentes de tránsito. En las Américas suman 139,466 casos con una tasa de 15.5 según estimaciones de la OMS para 2009 (Informe Sobre la Situación Mundial de la Seguridad Vial).

GRÁFICA 18
MUERTES NO INTENCIONALES SEGÚN GRUPOS DE EDAD Y SEXO
MUNICIPIO DE LA CEIBA, ATLÁNTIDA
ENERO - JUNIO 2012

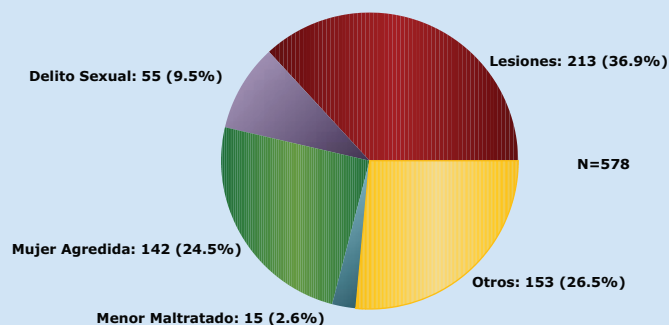


Fuente: Comité Interinstitucional - Policía Nacional/Observatorio de la Violencia Local/Nacional - UNAH - Honduras

Según el análisis por grupo de edad y sexo de las muertes no intencionales, los hombres son los únicos afectados con 7 muertes, que representan el 100% del total reportado; el rango etario más afectado se ubica entre 20 a 29 años con 4 muertes (57.1%); seguido de los rangos de 10 a 14, 30 a 34 y 35 a 39 años con 1 muerte (16.7%) cada uno. (Gráfica No. 18)

DELITOS SEXUALES Y LESIONES

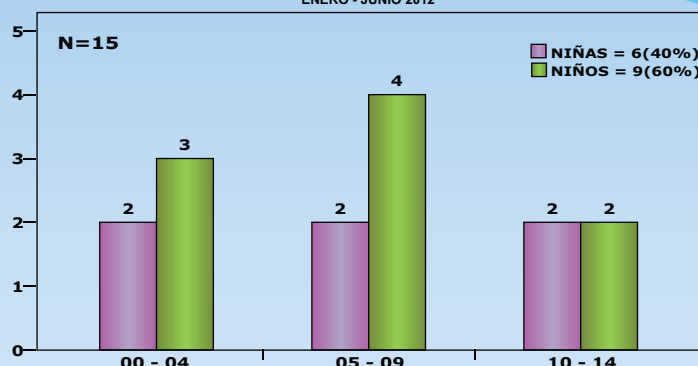
GRÁFICA 19
REQUERIMIENTOS FISCALES PARA EVALUACIÓN MÉDICO LEGAL EN CLINICA FORENSE, EN PORCENTAJES
MUNICIPIO DE LA CEIBA, ATLÁNTIDA
ENERO - JUNIO 2012



Fuente: Medicina Forense La Ceiba / Observatorio de la Violencia Local/Nacional - UNAH - Honduras

La Oficina Regional de Medicina Forense de La Ceiba, reporta de enero a junio del 2012, un total de 578 casos de evaluaciones médico legal; es decir 146 casos más que en el primer semestre del 2011. De estas evaluaciones, se presentaron 213 evaluaciones a víctimas de lesiones que representan el 36.9% del total de casos reportados, seguido de 153 evaluaciones generales (26.5%), 142 evaluaciones a mujeres víctimas de violencia de pareja (24.5%), 55 víctimas de delito sexual (9.5%) y 15 menores maltratados (2.6%). (Gráfica No. 19)

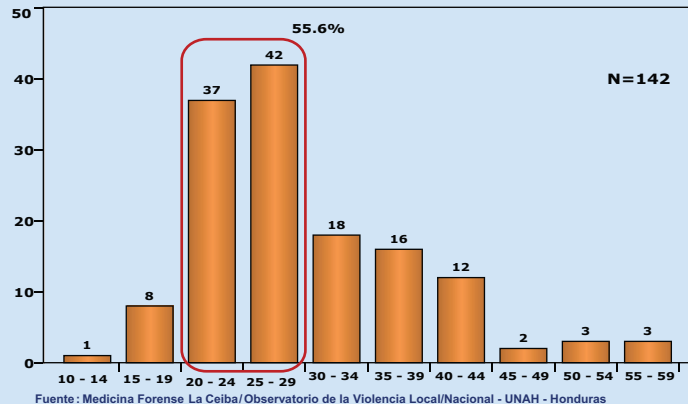
GRÁFICA 20
REQUERIMIENTOS FISCALES PARA EVALUACIÓN MÉDICO LEGAL MENOR MALTRATADO POR GRUPOS DE EDAD SEGÚN SEXO
MUNICIPIO DE LA CEIBA, ATLÁNTIDA
ENERO - JUNIO 2012



Fuente: Medicina Forense La Ceiba/Observatorio de la Violencia Local/Nacional - UNAH - Honduras

El análisis de edad y sexo de los menores maltratados en el primer semestre del 2012, refleja que los niños han sido afectados en un 60% con 9 casos y las niñas en un 40% (6 casos). Con respecto a la edad, los niños de 05 a 09 años son los más afectados con 4 casos (26.7%); en las niñas los rangos de edad afectados son los de 00 a 04, 5 a 9 y 10 a 14 años con 2 casos (13.3%) cada uno. (Gráfica No. 20)

GRÁFICA 21
REQUERIMIENTOS FISCALES PARA EVALUACIÓN MÉDICO LEGAL, MUJER AGREDIDA SEGÚN GRUPOS DE EDAD, EN NÚMERO DE CASOS
MUNICIPIO DE LA CEIBA, ATLÁNTIDA
ENERO - JUNIO 2012



Fuente: Medicina Forense La Ceiba/Observatorio de la Violencia Local/Nacional - UNAH - Honduras

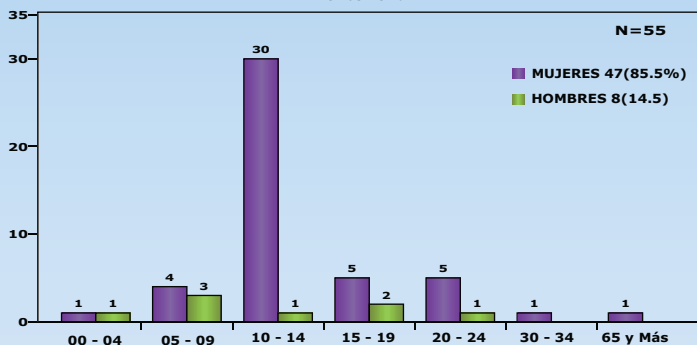
El análisis de evaluaciones de mujeres víctimas de violencia de género de enero a junio del 2012, muestra que las jóvenes en edades entre 20 y 29 años presentan una incidencia del 55.6% (79 mujeres agredidas). Se evidencia que la violencia contra la mujer inicia desde temprana edad a los 14 años y tiene su mayor frecuencia de 25 a 29 años con 42 eventos (29.57%). Esta información reafirma la necesidad de implementar políticas públicas con perspectiva de género que permita la protección integral de la mujer hondureña. (Gráfica No. 21)

Mujer Agredida - Maltratada:

Es la agresión física hacia la mujer provocada por un hombre vinculado a ella sentimentalmente en el presente o el pasado. Todo acto de violencia basado en la condición de género que tiene como consecuencia un daño físico, sexual o psicológico.



GRÁFICA 22
REQUERIMIENTOS FISCALES PARA EVALUACIÓN MÉDICO LEGAL, DELITO SEXUAL
SEGÚN GRUPOS DE EDAD Y SEXO, EN NÚMERO DE CASOS
MUNICIPIO DE LA CEIBA, ATLÁNTIDA
ENERO - JUNIO 2012



Fuente: Medicina Forense La Ceiba / Observatorio de la Violencia - UNAH - Honduras

Los seis primeros meses del 2012 registran un total de 55 evaluaciones a víctimas de delitos sexuales, de los cuales las mujeres siguen siendo las más agredidas con 47 eventos (85.5%) y los hombres con 8 (14.5%). Con respecto a la edad, en el caso del sexo femenino las niñas de 10 a 14 años, al igual que en 2011 son las más afectadas con 30 eventos (63.8%), en tanto que para el sexo masculino los niños de 5 a 9 años con 3 víctimas (37.5%). (Gráfica No. 22)

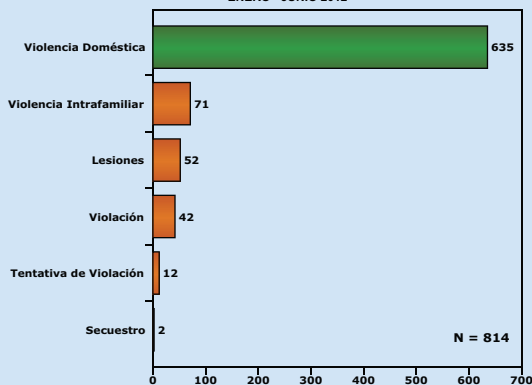
Las Armas de la Violencia en La Ceiba

- Desde el año 2008 hasta el 2011 en el municipio de La Ceiba **1,010** víctimas han perdido la vida mediante el uso de armas de fuego (**90%** en 4 años).
- El Estado debe revisar la normativa con respecto al control de armas y municiones en lo referente a la tenencia y portación responsable de estos instrumentos; es necesario que replantear el tema de la permisibilidad con respecto al número de armas que legalmente se permite a los ciudadanos/as mayores de 18 años, ya que asignarle licencia oficial de **5** armas de fuego a una persona es un exceso.

¡Nacimos sin armas y queremos crecer sin ellas!

INCIDENCIA DELICTIVA

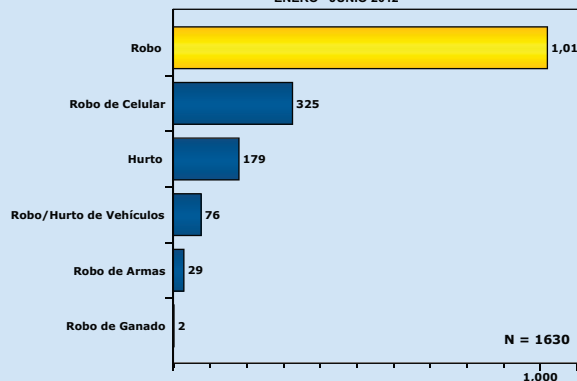
GRÁFICA 23
DELITOS CONTRA LA VIDA
MUNICIPIO DE LA CEIBA, ATLÁNTIDA
ENERO - JUNIO 2012



Fuente: DNIC / Observatorio de la Violencia Local/Nacional - UNAH - Honduras

De enero a junio del 2012, la DNIC del municipio de La Ceiba registra 814 delitos contra la vida, de estos la violencia doméstica ocupa el primer lugar con 635 denuncias (78%), violencia intrafamiliar con 71 denuncias (8.7%), al agrupar estos dos tipos de denuncias se demuestra que el 86.7% se registran en violencia en la familia. Le siguen las lesiones con 52 casos (6.4%), 42 denuncias de violación (5.2%) y 12 casos de tentativa de violación y dos secuestros fueron registrados en este período. (Gráfica No. 23)

GRÁFICA 24
DELITOS CONTRA LA PROPIEDAD
MUNICIPIO DE LA CEIBA, ATLÁNTIDA
ENERO - JUNIO 2012



Fuente: DNIC / Observatorio de la Violencia Local/Nacional - UNAH - Honduras

De acuerdo con la incidencia delictiva, 1,630 fueron los delitos contra la propiedad denunciados en el municipio de la Ceiba en los meses de enero a junio del 2012, de estos el robo ocupa el primer lugar con 1,019 denuncias lo que representa el 62.5 %, en segundo lugar el robo a celulares con 325 casos (19.9%) el hurto con 179 casos (11%), robo/hurto de vehículos con 76 casos (4.7%), un total de 29 armas de fuego fueron robadas (1.8%) y dos casos de robo de ganado. (Gráfica No. 24)