

Observatorio Local de la Violencia de Comayagua

Edición No. 3, Diciembre de 2013

Boletín Enero - Junio de 2013

PRESENTACIÓN

La Universidad Nacional Autónoma de Honduras y El Instituto Universitario en Democracia, Paz y Seguridad (IUDPAS) a través del Observatorio Nacional de la Violencia ha venido creando e institucionalizando los observatorios locales con el propósito de mejorar la información sobre violencia y criminalidad en cada municipio. Se presenta la tercera edición del boletín en el que se muestra información correspondiente a muertes violentas intencionales y no intencionales de enero a junio de 2013.

Los datos presentados son producto de la información de distintas instituciones oficiales: la Dirección de Estadísticas de la Policía Nacional con el componente de muertes de causa externa, conformado por homicidios, suicidios, muertes por accidente de tránsito y muertes de naturaleza no intencional, prevalencia e incidencia delictiva; y el componente de lesiones, con miradas específicas sobre el síndrome de mujer agredida, menor maltratado y los delitos sexuales, provienen del Ministerio Público a través de la Dirección General de Medicina Forense. El análisis sobre las características de los hechos en tiempo, persona y lugar así como las tendencias de los eventos, se completan con tasas por grupos de edad y por lugar de ocurrencia, usando proyecciones de población ajustadas por el Instituto Nacional de Estadística para el año 2013.

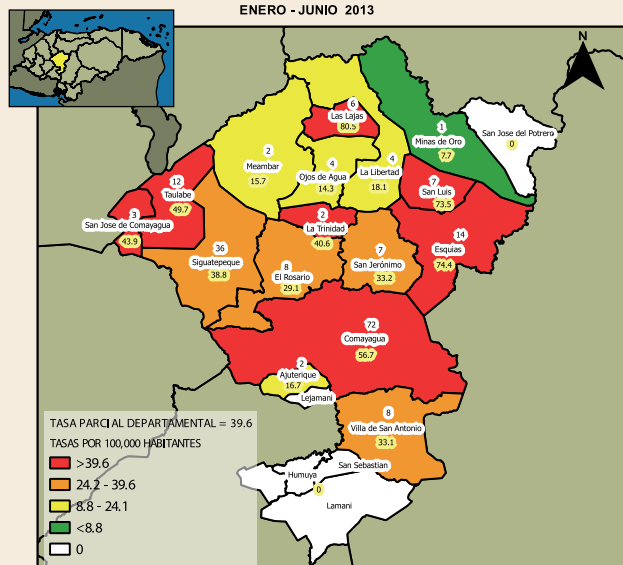
El Observatorio Local de la Violencia del Municipio de Comayagua esta bajo la coordinación del Centro Universitario Regional del Centro (CURC), con el apoyo y asesoría técnica del Observatorio Nacional de la Violencia de Honduras conforman una red de Observatorios Universitarios.

A través del presente Boletín se busca mejorar la caracterización de la violencia en el municipio de Comayagua con el fin de aportar a un mejor entendimiento de la realidad para que las autoridades del gobierno local, sectores de protección, los representantes de las Secretarías de Seguridad, Salud, Educación, Justicia, la Sociedad Civil, la Academia y Organizaciones, generen alertas tempranas y orienten las políticas y estrategias en un contexto de inseguridad que amenaza la calidad de vida y el desarrollo humano.

Comayagua es la cabecera del departamento de Comayagua y es considerada patrimonio cultural por ser la excapital de Honduras, su extensión territorial es de 831.9 km². El INE establece para el año 2013 una población de 126,969 habitantes de los cuales el 50.7% son mujeres y el 49.3% hombres.

El Observatorio de la Violencia agradece a la Policía Nacional y al Ministerio Público el apoyo y confianza depositados.

MAPA 1
DEPARTAMENTO DE COMAYAGUA
TASAS DE HOMICIDIOS POR 100,000 HABITANTES, SEGÚN MUNICIPIO
ENERO - JUNIO 2013



Fuente: Dirección de Estadística Policía Nacional/Observatorio de la Violencia - UNAH - Honduras
 Fuente cartográfica: SINIT - SEPLAN / Cartografía - UNAH

De Enero a Junio 2013, la tasa parcial de homicidios a nivel nacional fue de 41.5 por cada cien mil habitantes (pccmh), el departamento de Comayagua ocupa el séptimo lugar con una tasa de 39.6 (pccmh). De los 21 municipios del departamento, siete de ellos presentan tasas superiores a la tasa parcial departamental: Las Lajas (80.5), Esquias (74.4), San Luis (73.5), Comayagua (56.7), Taulabé (49.7), San José de Comayagua (43.9) y La Trinidad (40.6).

Seguido de estos se encuentran los municipios de Siguatepeque (38.8), San Jerónimo (33.2), Villa de San Antonio (33.1), El Rosario (29.1), La Libertad (18.1), Ajuterique (16.7), Meambar (15.7), Ojos de Agua (14.3) y Minas de Oro (7.7).

En el otro extremo se encuentran 5 municipios que no presentaron violencia homicida: Humuya, Lamani, San Sebastian, Lejamani y San José del Potrero. (Mapa No. 1)

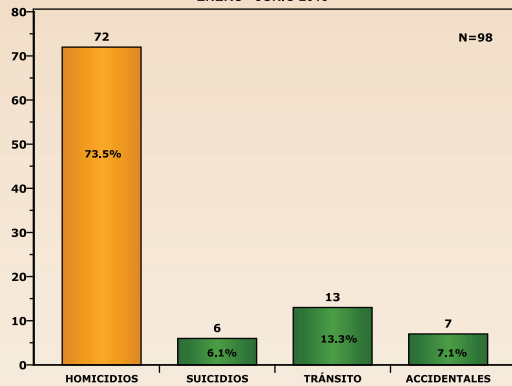
Muerte por causa externa: Muerte que no es producto de una patología, ya sea una muerte intencional, no intencional o auto-infligida.

Homicidio: Muerte violenta intencional provocada por un agresor.

Suicidio: La violencia dirigida contra uno mismo comprende los comportamientos suicidas y las autolesiones, como la automutilación.

HOMICIDIOS

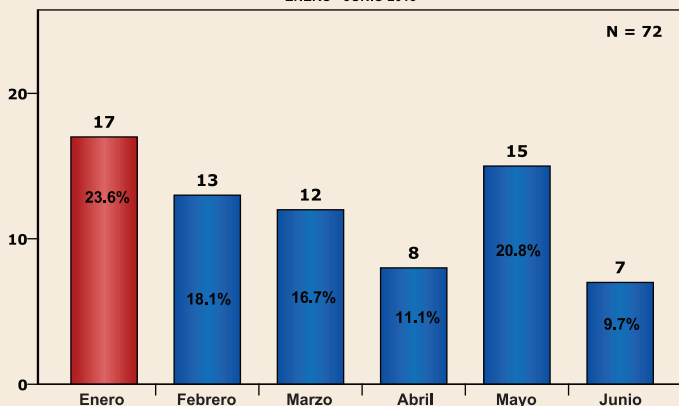
GRÁFICA 1
MUERTES POR CAUSA EXTERNA
MUNICIPIO DE COMAYAGUA, COMAYAGUA
ENERO - JUNIO 2013



Fuente: Dirección de Estadística Policía Nacional/Dirección Nacional de Medicina Forense Observatorio de la Violencia Local/Nacional - UNAH - Honduras

El primer semestre 2013, el municipio de Comayagua registró un total de 98 muertes por causa externa, de los cuales 72 (73.5%) corresponden a homicidios, mostrando un incremento 0.6% en relación al año 2012; 6 (6.1%) casos de suicidio, con una disminución del 0.5%; los eventos de tránsito 13 (13.3%) con una reducción del 1.72%, accidentales 7 (5.4), que refleja un incremento de 1.7% en relación al año 2012. (Gráfica No.1)

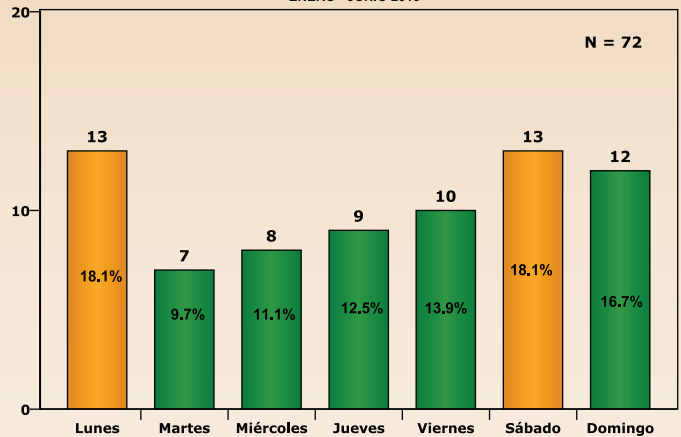
GRÁFICA 2
HOMICIDIOS SEGÚN MES DE OCURRENCIA
MUNICIPIO DE COMAYAGUA, COMAYAGUA
ENERO - JUNIO 2013



Fuente: Dirección de Estadística Policía Nacional/Dirección Nacional de Medicina Forense Observatorio de la Violencia Local/Nacional - UNAH - Honduras

El análisis según mes de ocurrencia de homicidios refleja que durante el primer semestre del año 2013, los meses con mayor número de casos son enero 17 (23.6%) y mayo 15 (20.8%), le sigue febrero 13 (18.1%) y marzo con 12 (16.7%), abril y junio son los meses que presentan menos incidencia. (Gráfica No. 2)

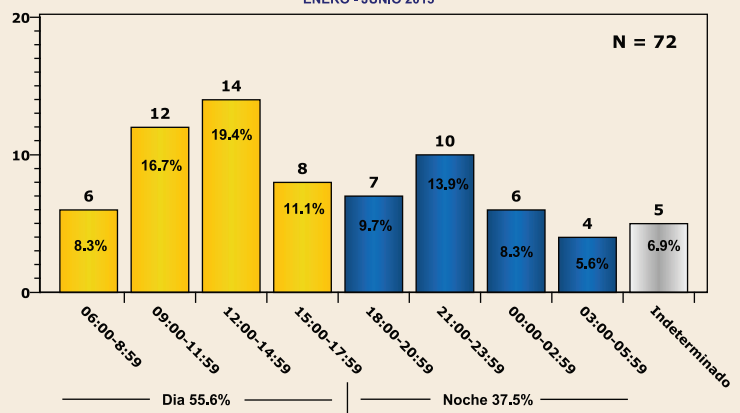
GRÁFICA 3
HOMICIDIOS SEGÚN DÍA DE OCURRENCIA
MUNICIPIO DE COMAYAGUA, COMAYAGUA
ENERO - JUNIO 2013



Fuente: Dirección de Estadística Policía Nacional/Dirección Nacional de Medicina Forense Observatorio de la Violencia Local/Nacional - UNAH - Honduras

En relación al día de la semana en que ocurren los homicidios durante el primer trimestre 2013; los lunes y sábado son los de mayor frecuencia con 13 muertes (18.1%) cada uno, seguido del domingo con 12 muertes (16.7%) y el martes es el de menor frecuencia de homicidios presentó. Se evidencia que la mayor ocurrencia de los homicidios se desarrolla el fin de semana iniciando desde el viernes, hasta el lunes con 48 casos (66.6%). (Gráfica No. 3)

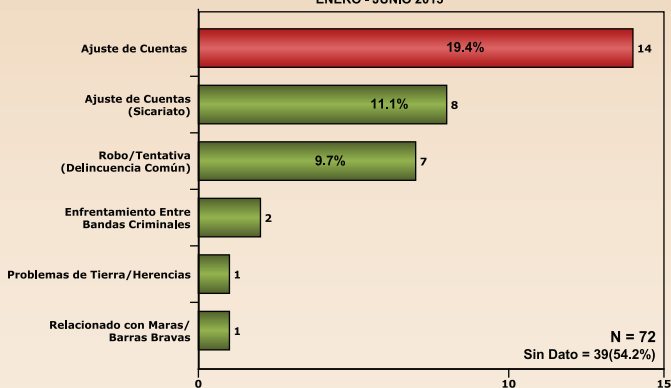
GRÁFICA 4
HOMICIDIOS SEGÚN HORA DE OCURRENCIA
MUNICIPIO DE COMAYAGUA, COMAYAGUA
ENERO - JUNIO 2013



Fuente: Dirección de Estadística Policía Nacional/Dirección Nacional de Medicina Forense Observatorio de la Violencia Local/Nacional - UNAH - Honduras

La hora de ocurrencia de los homicidios, muestra que la mayor frecuencia ocurrió en la jornada diurna (55.6%) y la hora se presentó entre las 9:00 a las 14:59 con 26 casos, en la jornada nocturna la mayor incidencia ocurrió de 9:00 a 11:00 con 10 muertes (13.9%) y en 6.9% no se determinó la hora del hecho. (Gráfica No. 4)

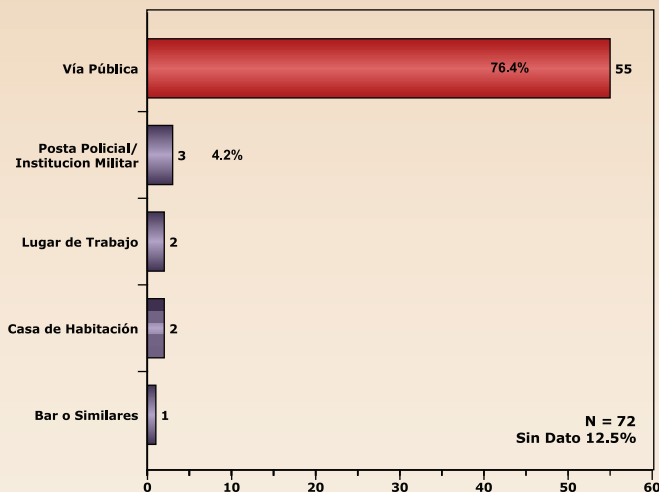
GRÁFICA 5
HOMICIDIOS SEGÚN POSIBLE MÓVIL
MUNICIPIO DE COMAYAGUA, COMAYAGUA
ENERO - JUNIO 2013



Fuente: Dirección de Estadística Policía Nacional/Dirección Nacional de Medicina Forense Observatorio de la Violencia Local/Nacional - UNAH - Honduras

El posible móvil de los homicidios, muestra que el 54.2% de los casos se desconoce la causa de muerte, lo que hace necesario la investigación técnica científica en esos casos. El 30.5% (22) de las muertes se presentaron en una dinámica de ajustes de cuenta (sicariato), seguido de la delincuencia común en un 9.7% (7) y 2 casos en enfrentamiento entre bandas criminales. (Gráfica No. 5)

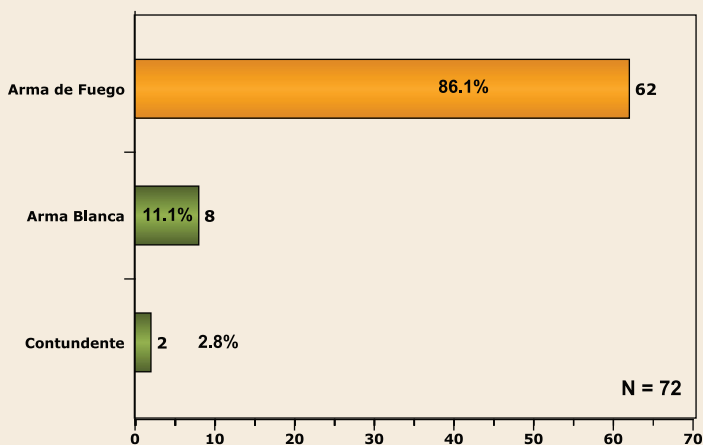
GRÁFICA 7
HOMICIDIOS SEGÚN TIPO DE LUGAR
MUNICIPIO DE COMAYAGUA, COMAYAGUA
ENERO - JUNIO 2013



Fuente: Dirección de Estadística Policía Nacional/Dirección Nacional de Medicina Forense Observatorio de la Violencia Local/Nacional - UNAH - Honduras

La distribución espacial de los homicidios, según el lugar del hecho, muestra que la vía pública sigue siendo el sitio donde ocurren el 76.4% de las muertes violentas con 55 homicidios y en segundo lugar la posta policial 3 (4.2%), en el 12.5% de los casos se desconoce el lugar de los hechos. (Gráfica No. 7)

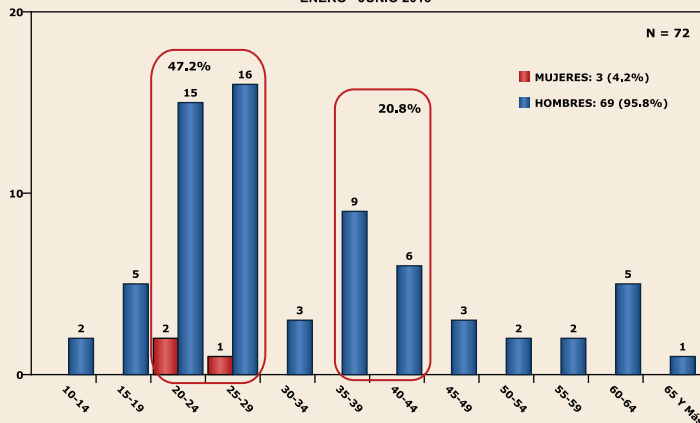
GRÁFICA 6
HOMICIDIOS SEGÚN TIPO DE ARMA
MUNICIPIO DE COMAYAGUA, COMAYAGUA
ENERO - JUNIO 2013



Fuente: Dirección de Estadística Policía Nacional/Dirección Nacional de Medicina Forense Observatorio de la Violencia Local/Nacional - UNAH - Honduras

De enero a junio de 2013, se presentaron 72 homicidios y según el análisis por tipo de arma, indica que el arma de fuego es el principal instrumento de muerte con el 86.1%, seguido del arma blanca con 8 víctimas y 2 perdieron la vida con objeto contundente. (Gráfica No. 6)

GRÁFICA 8
HOMICIDIOS SEGÚN GRUPOS DE EDAD Y SEXO
MUNICIPIO DE COMAYAGUA, COMAYAGUA
ENERO - JUNIO 2013

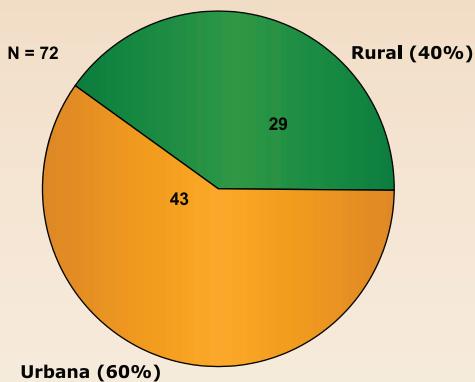


Fuente: Dirección de Estadística Policía Nacional/Dirección Nacional de Medicina Forense Observatorio de la Violencia Local/Nacional - UNAH - Honduras

Los homicidios por grupo de edad y sexo, refleja que la población masculina sigue siendo la más afectada en un 95.8% y las mujeres en un 4.2%, en donde los jóvenes entre las edades de 20 a 29 años (47.2%) son el grupo más vulnerable, seguido del rango de 35 a 44 (20.8%) (Gráfica No. 8)

En el municipio de Comayagua los homicidios de enero a junio del 2013 alcanzaron una tasa parcial de 56.7 por cada 100,000 habitantes(pccmh), se encuentra por arriba de la tasa del departamento de Comayagua de 39.6 pccmh.

GRÁFICA 9
MUERTES POR HOMICIDIOS SEGÚN ÁREA
MUNICIPIO DE COMAYAGUA, COMAYAGUA
ENERO - JUNIO 2013



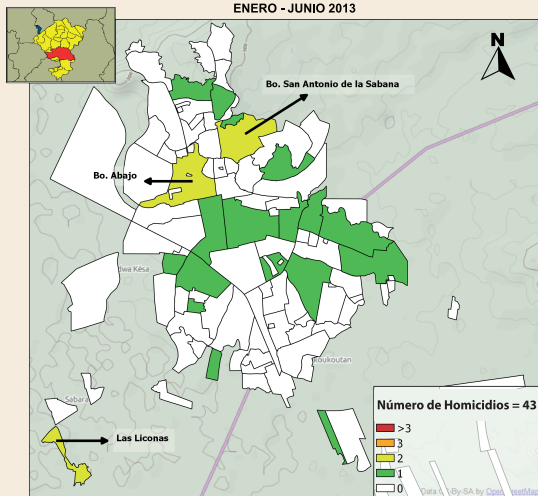
Fuente: Dirección de Estadística Policía Nacional/Dirección Nacional de Medicina Forense Observatorio de la Violencia Local/Nacional - UNAH - Honduras

La distribución de muertes, según área geográfica muestra que en el área urbana ocurrieron 43 homicidios que representan el 60% y en el área rural 29 casos (40%). (Gráfica No. 9)

HOMICIDIOS EN CIFRAS

- **72** homicidios se cometieron en el primer semestre del 2013.
- En promedio **12** homicidios mensuales
- El **52.8%** de los homicidios ocurrieron los días sábado, domingo y lunes.
- El **86.1%** de los homicidios (**62**) se produjeron con **arma de fuego**.
- El **19.4%** de los homicidios fueron por el móvil de crimen organizado (14).
- El **95.8%** de las víctimas eran del sexo masculino y el **4.2%** del sexo femenino, ambas con mayor frecuencia en el rango de edad entre **20 y 29** años con el **47.2%**

MAPA 2
MUERTES POR HOMICIDIOS SEGÚN BARRIOS Y COLONIAS
MUNICIPIO DE COMAYAGUA, COMAYAGUA
ENERO - JUNIO 2013



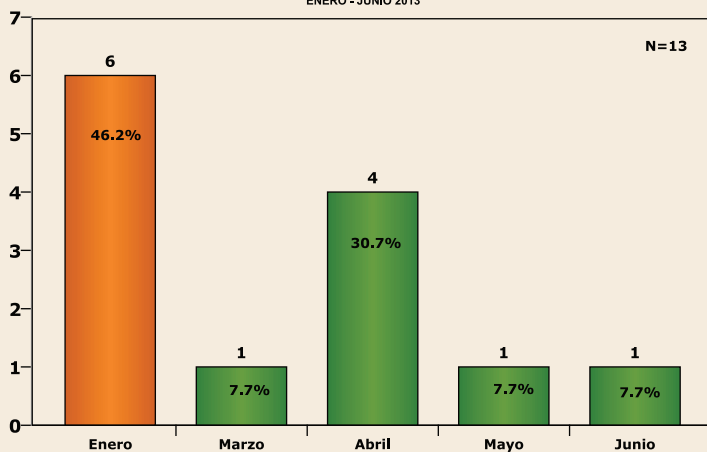
Fuente: Dirección de Estadística Policía Nacional/Dirección Nacional de Medicina Forense Observatorio de la Violencia Local/Nacional - UNAH - Honduras
Fuente Cartográfica: SINIT-SEPLAN / Cartografía - UNAH

De Enero a Junio del 2013, la georeferenciación de homicidios en el municipio de Comayagua, indica que son 22 barrios y colonias y 4 aldeas en donde se concentra la incidencia de estos hechos.

La Colonia la Sabana, El Barrio Abajo y la Aldea Las Liconas presentan la misma frecuencia con 2 homicidios respectivamente, los restantes 21 barrios y colonias y 3 aldeas presentan 1 incidencia. (Mapa No. 2)

EVENTOS DE TRÁNSITO

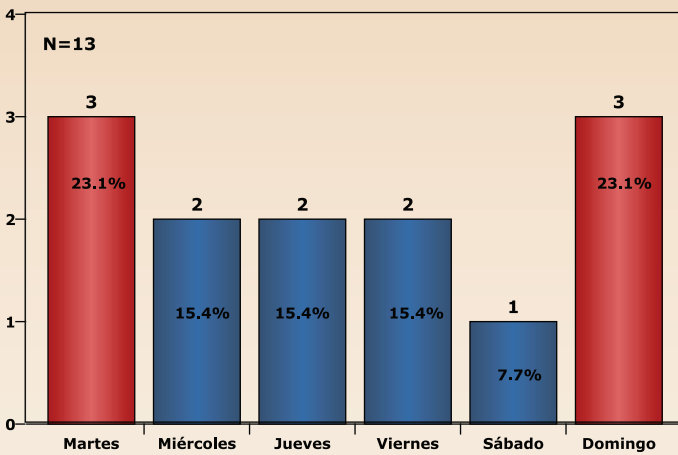
GRÁFICA 10
MUERTES POR EVENTOS DE TRÁNSITO SEGÚN MES DE OCURRENCIA
MUNICIPIO DE COMAYAGUA, COMAYAGUA
ENERO - JUNIO 2013



Fuente: Dirección de Estadística Policía Nacional/Dirección Nacional de Medicina Forense Observatorio de la Violencia Local/Nacional - UNAH - Honduras

En los meses de enero a junio de 2013, se reportaron 13 muertes por eventos de tránsito; de los cuales según mes de ocurrencia enero presenta 6 (46.2%) muertes y abril con 4 (30.7%) representan las mayores incidencias. El mes de febrero no presentó víctimas. (Gráfica No. 10)

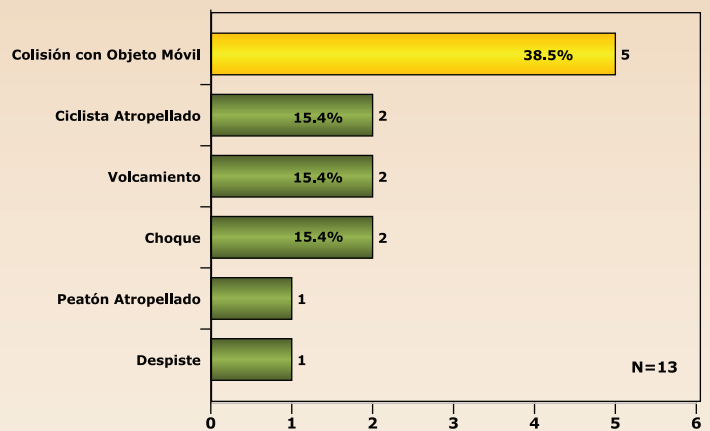
GRÁFICA 11
MUERTES POR EVENTOS DE TRÁNSITO SEGÚN DÍA DE OCURRENCIA
 MUNICIPIO DE COMAYAGUA, COMAYAGUA
 ENERO - JUNIO 2013



Fuente: Dirección de Estadística Policía Nacional/Dirección Nacional de Medicina Forense Observatorio de la Violencia Local/Nacional - UNAH - Honduras

De enero a junio del 2013, según día de ocurrencia; las muertes se presentaron los martes y domingo con 3 (23.1%) cada uno, el sábado se presentó la menor incidencia con 1 muerte que representa un 7.7%. (Gráfica No. 11)

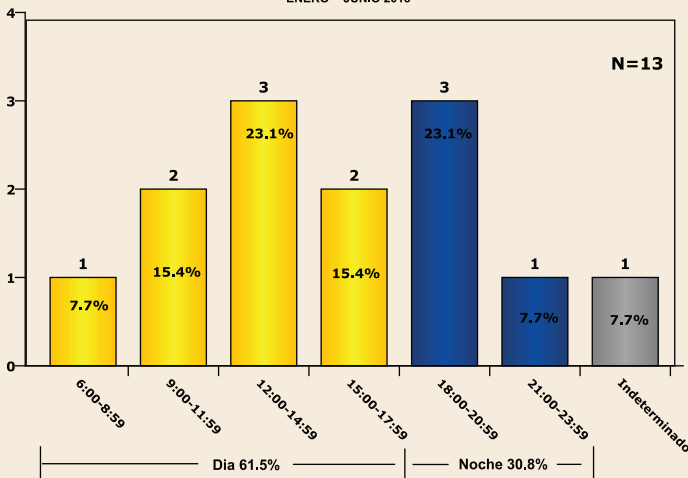
GRÁFICA 13
MUERTES POR EVENTOS DE TRÁNSITO SEGÚN SU DINÁMICA
 MUNICIPIO DE COMAYAGUA, COMAYAGUA
 ENERO - JUNIO 2013



Fuente: Dirección de Estadística Policía Nacional/Dirección Nacional de Medicina Forense Observatorio de la Violencia Local/Nacional - UNAH - Honduras

Las muertes por eventos de tránsito, según su dinámica muestran que la colisión con objeto móvil es la principal causa de muerte con un 38.5% (5). Seguido de los eventos por ciclista atropellado, volcamiento y choque que representan un 15.4% respectivamente (2 casos cada uno). (Gráfica No. 13)

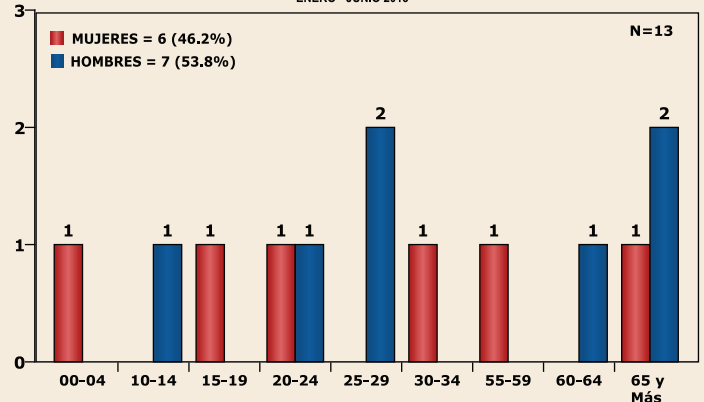
GRÁFICA 12
MUERTES POR EVENTOS DE TRÁNSITO SEGÚN HORA DE OCURRENCIA
 MUNICIPIO DE COMAYAGUA, COMAYAGUA
 ENERO - JUNIO 2013



Fuente: Dirección de Estadística Policía Nacional/Dirección Nacional de Medicina Forense Observatorio de la Violencia Local/Nacional - UNAH - Honduras

Al analizar los eventos de tránsito según hora de ocurrencia se observa que la mayor cantidad de muertes se presentan en el día en 61%, siendo la mayor frecuencia en horas de 12:00 m a 14:59 p.m. y por la noche se presentó el 30.8% muertes las cuales suceden entre 18:00 pm y 20:59 pm con un 23.1%. (Gráfica No. 12)

GRÁFICA 14
MUERTES POR EVENTOS DE TRÁNSITO SEGÚN GRUPOS DE EDAD Y SEXO
 MUNICIPIO DE COMAYAGUA, COMAYAGUA
 ENERO - JUNIO 2013



Fuente: Dirección de Estadística Policía Nacional/Dirección Nacional de Medicina Forense Observatorio de la Violencia Local/Nacional - UNAH - Honduras

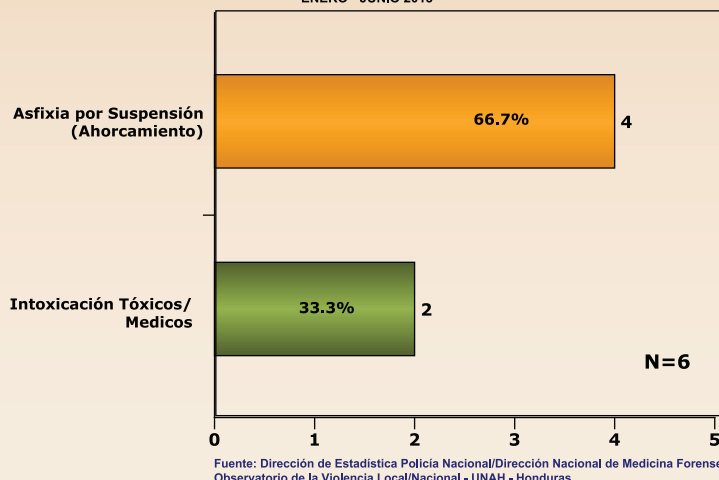
El análisis por grupo de edad y sexo, refleja que la mayor frecuencia de muertes se da en el rango de 25 a 29 años y de 65 y más años en los hombres con dos muertes cada uno. En comparación, las mujeres presentan igualdad en las muertes en todos los rangos de edades. De las 13 muertes por eventos de tránsito son 7 los hombres (53.8%) y 6 las mujeres (46.2%). (Gráfica No. 14)

Muerte No intencional:

Muerte de causa externa, de naturaleza no intencional diferente a tránsito. Hacen parte de ellas los fallecimientos por caídas, quemaduras, ahogamientos, intoxicaciones y disparos con arma de fuego de manera accidental.

SUICIDIOS

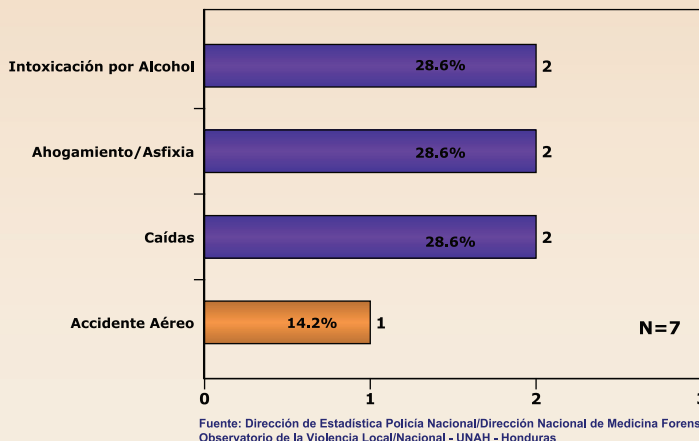
GRÁFICA 15
MUERTES POR SUICIDIO SEGÚN SU MECANISMOS
MUNICIPIO DE COMAYAGUA, COMAYAGUA
ENERO - JUNIO 2013



De enero a junio del 2013, en el municipio de Comayagua se presentaron 6 muertes por suicidio y al analizar el mecanismo se muestra que un 66.7% se da por asfixia por suspensión (Ahorcamiento), seguido de intoxicación con tóxicos/médicos con un 33.3%. (Gráfica No.15)

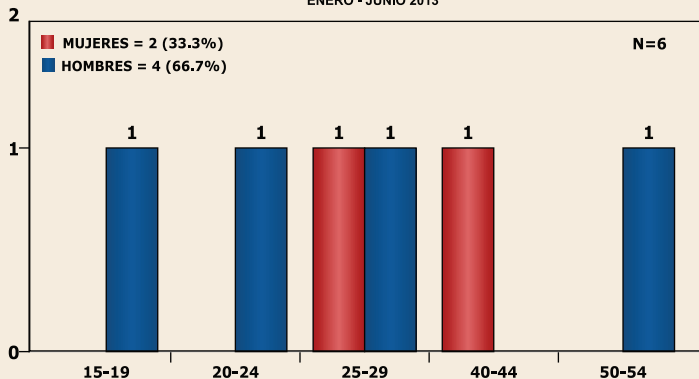
NO INTENCIONALES

GRÁFICA 17
MUERTES NO INTENCIONALES SEGÚN SU DINÁMICA
MUNICIPIO DE COMAYAGUA, COMAYAGUA
ENERO - JUNIO 2013



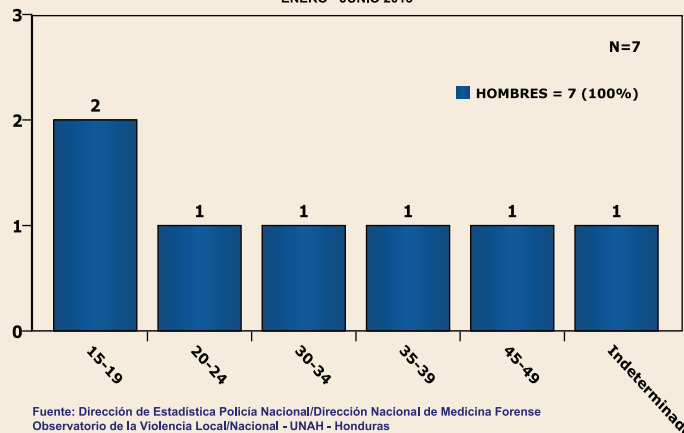
Las muertes no intencionales según mecanismos indica que se presentan por intoxicación por alcohol, ahogamiento/asfixia y caídas que representan un 28.6% en cada mecanismo. Así mismo se presentó un accidente aéreo (Gráfica No. 17)

GRÁFICA 16
MUERTES POR SUICIDIO SEGÚN GRUPOS DE EDAD Y SEXO
MUNICIPIO DE COMAYAGUA, COMAYAGUA
ENERO - JUNIO 2013



En el primer semestre del 2013 las muertes por suicidio se han presentado con mayor frecuencia en los hombres, con 4 muertes (66.7%), en las mujeres fueron 2 víctimas (33.3%) en edades de 26 y 41 años. (Gráfica No. 16)

GRÁFICA 18
MUERTES NO INTENCIONALES SEGÚN GRUPOS DE EDAD Y SEXO
MUNICIPIO DE COMAYAGUA, COMAYAGUA
ENERO - JUNIO 2013

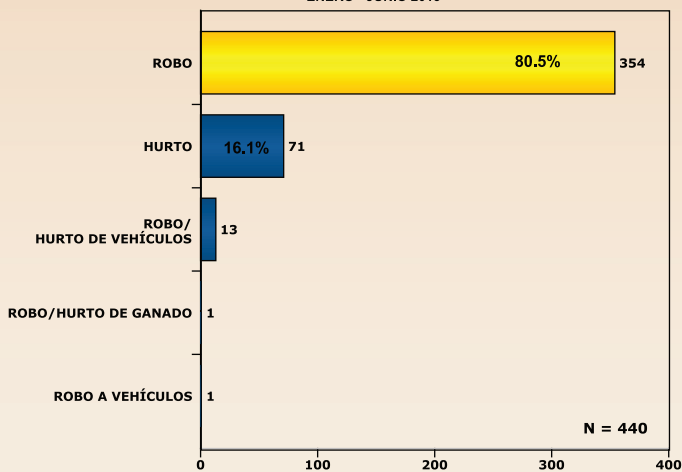


Las muertes no intencionales de enero a junio del 2013, ocurrieron en hombres y la edad de mayor frecuencia es de 15 a 19 años es decir un 28.6% del total. (Gráfica No. 18)

INCIDENCIA DELICTIVA

DELITOS SEXUALES Y LESIONES

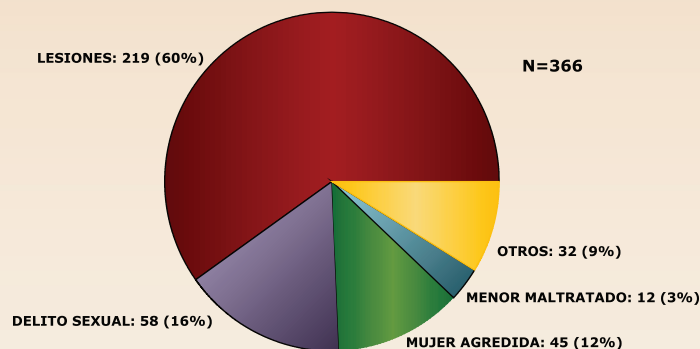
GRÁFICA 19
DELITOS CONTRA LA PROPIEDAD
MUNICIPIO DE COMAYAGUA, COMAYAGUA
ENERO - JUNIO 2013



Fuente: DNIC/Observatorio de la Violencia Local/Nacional - UNAH - Honduras

Se presentaron 440 delitos contra la propiedad y el de mayor incidencia es el robo con 354 denuncias que representan un 80.5%, seguido del hurto con 71 casos (16.1%), 13 por robo/hurto de vehículos y una denuncia por robo/hurto de ganado y robo a vehículos, respectivamente. (Gráfica No. 19)

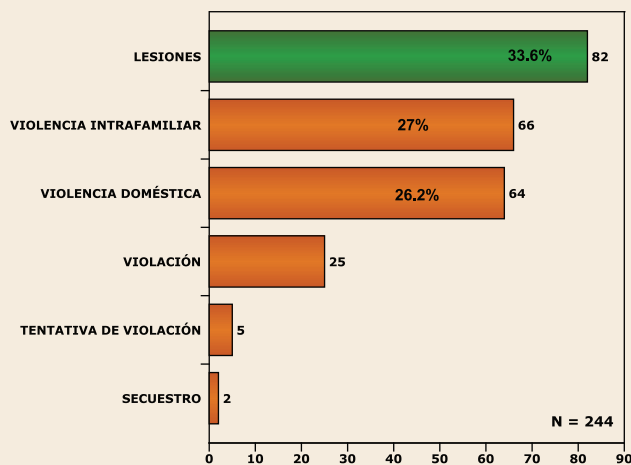
GRÁFICA 21
REQUERIMIENTOS FISCALES
PARA EVALUACIÓN MÉDICO LEGAL EN CLÍNICA FORENSE
MUNICIPIO DE COMAYAGUA, COMAYAGUA
EN PORCENTAJES
ENERO - JUNIO 2013



Fuente: Medicina Forense Comayagua/Observatorio de la Violencia Local/Nacional - UNAH - Honduras

En los meses de enero a junio del 2013, las evaluaciones en Clínica Forense registraron 366 requerimientos fiscales en donde 219 corresponden a lesiones (60%), 58 delitos sexuales (16%), mujer agredida 45 (12%), menor maltratado 12 (3%) y otros 32(9%). (Gráfica No. 21)

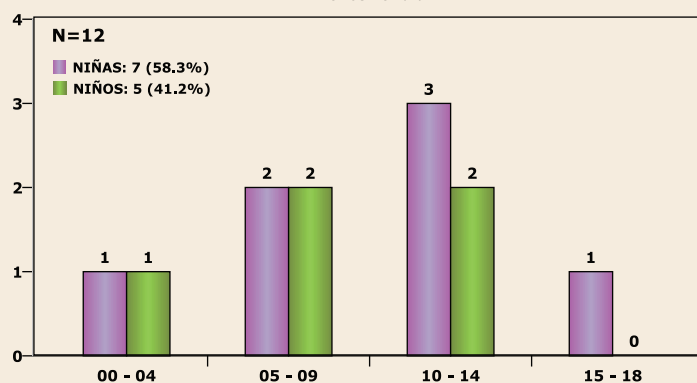
GRÁFICA 20
DELITOS CONTRA LA INTEGRIDAD PERSONAL
MUNICIPIO DE COMAYAGUA, COMAYAGUA
ENERO - JUNIO 2013



Fuente: DNIC/Observatorio de la Violencia Local/Nacional - UNAH - Honduras

En la Dirección Nacional de Investigación Criminal (DNIC) se presentaron 244 denuncias de delitos contra la integridad personal; dentro de los cuales se acumulan 82 denuncias por lesiones (33.6%), seguido de violencia intrafamiliar con 66 (27%) y violencia doméstica con 64 (26.2%) que juntos representan 130 casos (58%). (Gráfica No. 20)

GRÁFICA 22
REQUERIMIENTOS FISCALES PARA EVALUACIÓN MÉDICO LEGAL
MENOR MALTRATADO SEGÚN GRUPOS DE EDAD Y SEXO
MUNICIPIO DE COMAYAGUA, COMAYAGUA
EN NÚMERO DE CASOS
ENERO - JUNIO 2013



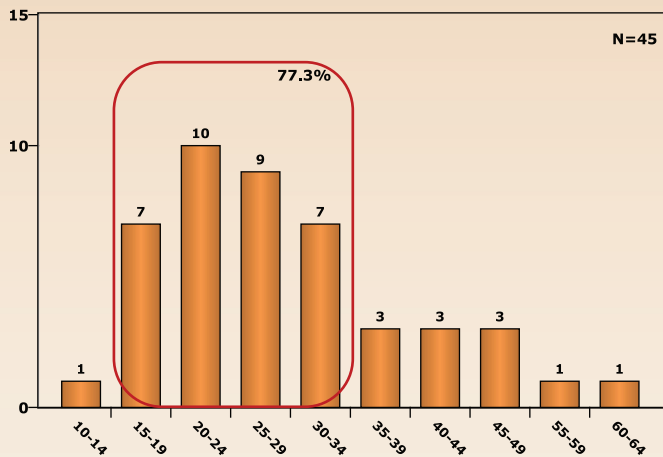
Fuente: Medicina Forense Comayagua/Observatorio de la Violencia Local/Nacional - UNAH - Honduras

Un total de 12 (7 niñas y 5 niños) fueron evaluados por Medicina Forense por maltrato, la mayor cantidad de víctimas son las niñas con el 58.3%; entre ellas el rango más vulnerable es de 10 a 14 años (25%), los niños absorben 41.2% y las edades de mayor maltrato son de 05 a 14 años con el 33.3% de los requerimientos. (Gráfica No. 22)

Mujer Agredida/Maltratada:

Es la agresión física hacia la mujer provocada por un hombre vinculado a ella sentimentalmente en el presente o en el pasado. Todo acto de violencia basado en la condición de género que tiene como consecuencia un daño físico, sexual o psicológico.

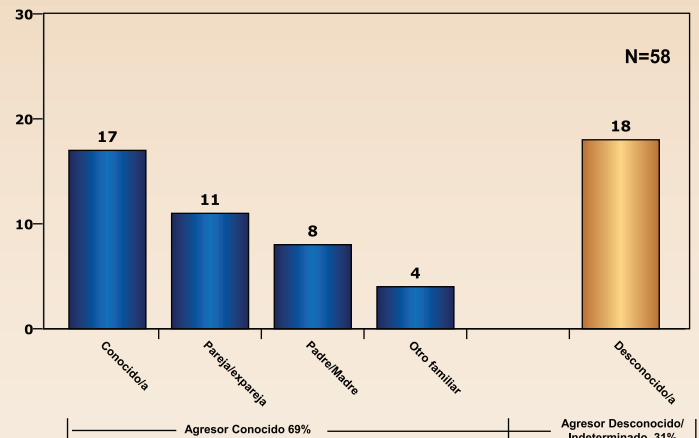
GRÁFICA 23
 REQUERIMIENTOS FISCALES PARA EVALUACIÓN MÉDICO LEGAL
 MUJER AGREDIDA SEGÚN GRUPOS DE EDAD
 MUNICIPIO DE COMAYAGUA, COMAYAGUA EN NÚMERO DE CASOS
 ENERO - JUNIO 2013



Fuente: Medicina Forense Comayagua/Observatorio de la Violencia Local/Nacional - UNAH - Honduras

La oficina de Medicina Forense de Comayagua, se recibió 45 casos de evaluación médica de mujeres agredidas (Violencia Contra la Mujer), de las cuales la mayor ocurrencia se concentra entre las edades de 15-34 años con 33 víctimas (77.3%), dentro de estos rango las edades entre 20 y 24 años son las más afectadas con el 22.2%. (Gráfica No. 23)

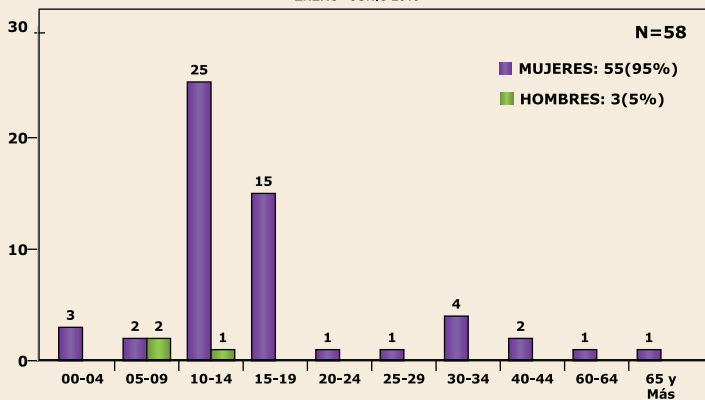
GRÁFICA 25
 REQUERIMIENTOS FISCALES PARA EVALUACIÓN MÉDICO LEGAL
 DELITO SEXUAL SEGÚN TIPO DE AGRESOR EN NÚMERO DE CASOS
 MUNICIPIO DE COMAYAGUA, COMAYAGUA
 ENERO - JUNIO 2013



Fuente: Medicina Forense Comayagua / Observatorio de la Violencia Local / Nacional - UNAH - Honduras

Los 58 casos registrados por Medicina Forense en delitos sexuales, reportan el tipo de agresor como desconocido en 18 casos que representa un 31%, seguido de los conocidos con 17 que representan un 29.3% y en menor rango otro familiar que representa un 6.9%. (Gráfica No. 25)

GRÁFICA 24
 REQUERIMIENTOS FISCALES PARA EVALUACIÓN MÉDICO LEGAL
 DELITO SEXUAL, SEGÚN GRUPOS DE EDAD Y SEXO
 MUNICIPIO DE COMAYAGUA, COMAYAGUA
 EN NÚMERO DE CASOS
 ENERO - JUNIO 2013



Fuente: Medicina Forense Comayagua/Observatorio de la Violencia Local/Nacional - UNAH - Honduras

De acuerdo al perfil de las víctimas de violencia sexual, se presentaron 58 casos en el rango de 0 a 65 años, la mayor incidencia se presenta en las mujeres con el 95%, de los cuales el rango de edad más vulnerable es de 10 a 19 años con un 69%. En los hombres se presentan de 5 a 14 años (5%), el de mayor rango es de 05-09 años con un porcentaje de 3.4%. (Gráfica No. 24)

LAS ARMAS DE LA VIOLENCIA EN COMAYAGUA

Desde el año 2008 hasta junio del 2013 en el Municipio de Comayagua 405 víctimas han perdido la vida mediante el uso de armas de fuego (80.7%) en más de cinco años).

El Estado debe revisar la normativa con respecto al control de armas y municiones en lo referente a la tenencia y portación responsable de estos instrumentos; es necesario que se replantee el tema de permisibilidad con respecto **al número de armas que legalmente se permiten a los ciudadanos y ciudadanas mayores de 18 años**, ya que asignarle licencia oficial de 5 armas de fuego a una persona es un exceso.

¡Nacimos sin armas y queremos crecer sin ellas!