

←← cambio

EMPRESARIAL

LA SALUD MENTAL
DEL EJECUTIVO EN
HONDURAS



ENTREVISTA
CON EL DR.
**RAMON
ALCERRO
CASTRO**

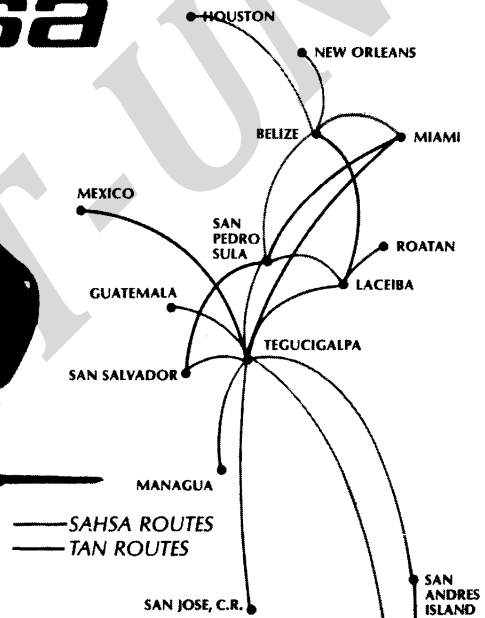


★ EL USO ADECUADO DE SU TIEMPO EJECUTIVO
★ CARTA DE LOS BANQUEROS AL BANCO CENTRAL
★ LAS TÉCNICAS DE RIEGO Y MUCHOS ARTÍCULOS MÁS

No. 9
Tegucigalpa—Honduras
Lps. 3.00

Nuestra vocación es... "Servirle" **TAN SAHSA**

HONDURAS
AIRLINES
FIRST CLASS SERVICE
OPEN BAR
CHAMPAGNE SCOTCH
TOLL FREE:
1-800-535-7032
1-800-535-7033



RESERVACIONES EN TEGUCIGALPA: 33-33-33

TAN/SAHSA takes you quickly and comfortably to your travel destination. Whether you are a businessman or a pleasure traveler, we will make sure that your flight is the best you've ever had.

TAN/SAHSA planes are maintained by qualified and trained experts in the aviation field. For your security, our pilots have flown millions of kilometers. TAN flies from Miami to Belize, Honduras and Mexico. SAHSA covers the following routes: northbound from Honduras to Belize, New Orleans, and Houston. Southbound, we fly to Managua, San Jose, Panama and to the island of San Andres in Colombia.

We hope to serve you as cordially as you deserve.

As a friendly gesture, please accept this magazine for your reading pleasure. Thank you for flying with us.

Cordially, TAN/SAHSA

TAN/SAHSA le transporta cómoda y rápidamente a su destino. Ya sea Ud. hombre de negocios o turista de vacaciones, nosotros nos haremos responsable de que su vuelo sea el mejor que haya disfrutado.

Los aviones de TAN/SAHSA son atendidos por expertos adiestrados en el campo de la aviación. Para garantizar su seguridad, nuestros pilotos han volado millones de kilómetros. TAN vuela desde Miami a Belize, Honduras y México. SAHSA cubre las rutas siguientes. Hacia el norte, vuela de Honduras a Belize Nueva Orleans y Houston. Hacia el sur, vamos a Managua, San José, Panamá y la Isla de San Andrés en Colombia.

Esperamos poder servirle tan cordialmente como Ud. se merece.

En principio, le ofrecemos esta revista para que su vuelo sea más grato. Gracias por viajar con nosotros.

Atentamente, TAN/SAHSA

TAN SAHSA
PROFESIONALMENTE VAMOS MAS LEJOS

CONTENIDO

Editorial La asimetría y el tamaño del déficit	1
El sentido adecuado de las prioridades	3
¿Así es la vida...la vida es así!	5
El tiempo: ¿Enemigo o servidor?	8
La cerveza	11-13
Libros: Minuto a Minuto	13
Incluso Herman Kahn ve incierto el futuro	13-14
Entrevista con el Dr. Ramón Alcerro Castro	16-17-22-23
Salud del ejecutivo	25-26
Nuevos medios para reducir los costes de	28-30
télex	28-30
Carta de la Asociación de Instituciones Bancarias	
Hondureñas dirigida al Banco Central	30-31-32
Restaurantes: Los cortes y la amabilidad y Una	
Transición Difícil	33
La economía del riego: Algo más que simplemente	
agua	33-35-36
Perón: Un General Intransigente	36
Informe del comité de política monetaria al consejo	
monetario centroamericano sobre la situación econó-	
mica y financiera de los países centroamericanos en	
1982 y perspectivas para 1983	37-38

El noveno número de Cambio Empresarial marca un hito histórico de nuestras actividades de publicación. En primer lugar, comenzamos la publicación de una entrevista con el Dr. Ramón Alcerro Castro, destacado profesional de la Psiquiatría y hombre de empresa, sobre el apasionante tema de la salud mental y el ejecutivo hondureño. En segundo término continuamos ofreciendo temas relativos al sector agrícola de nuestro país. Asimismo, sometemos a la consideración de nuestros lectores la misiva enviada por la Asociaciones Bancarias a la Presidencia del Banco Central contentiva de diversas opiniones sobre el estado de la economía de nuestro país. Por primera vez y gracias a la colaboración de Javier Navajas, publicamos un artículo humorístico en relación a la Calle Peatonal de Tegucigalpa. En último lugar merece especial mención el artículo sobre el uso del tiempo, lectura obligatoria para nuestros ejecutivos.

Esperamos los comentarios de nuestros lectores. A todos gracias anticipadas.

PAGINAS EDITORIALES

LA ASIMETRIA Y EL TAMAÑO DEL DEFICIT

Cada día que pasa nos hace dudar sobre nuestra capacidad de análisis sobre la realidad económica. De hecho el modelo económico sobre el cual está basado el mundo occidental proporciona la impresión de haber agotado sus posibilidades reales de desarrollo. Numerosos índices brindan una señal de alarma: en los países industrializados el nivel de desempleo es del orden de 35 millones de personas; el proteccionismo nacional se ha convertido en una práctica corriente en casi todos los países; el sistema monetario internacional que supuestamente debería facilitar los flujos de comercio se ha tornado en un rompecabezas debido a las tasas fluctuantes; finalmente los precios de las materias primas se encuentran en los niveles más bajos de las últimas tres décadas. →



DIRECTOR
Joaquín Medina Oviedo

CONSEJO EDITORIAL
Arnílcar Santamaría
Ricardo Martínez C.
Alberto Galeano B.
Joaquín Medina O.

DISEÑO
Juan Ramón Lainez

PUBLICIDAD
Suyapa M. Rodríguez

SUSCRIPCIONES
Rosa Elena Salazar

COMPOSER
Talento Ejecutivo

TALENTO EJECUTIVO
Apartado postal 1111
Tels.: 22-04-80 y
22-28-53
Tegucigalpa, D.C.

PAGINAS EDITORIALES

De acuerdo a la opinión de los expertos en economía existen dos causas fundamentales para el agotamiento del sistema: en primer lugar el aumento sostenido de los precios de los hidrocarburos a partir del año 1973; y en segundo término el nivel extremadamente elevado de las tasas de interés que hemos observado desde principios de la presente década.

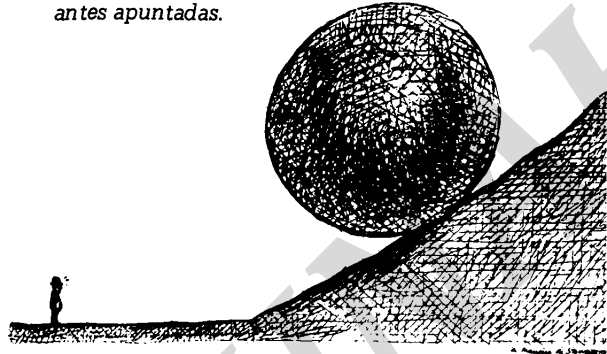
Afortunadamente para todos nosotros, la capacidad de fijación de precios de los países de la OPEP probablemente ha llegado a su fin. Por lo menos esta posición es compartida por los conocedores del mercado mundial de petróleo. Paralelamente las tasas de interés en el mercado norteamericano han experimentado una baja sensible que ha facilitado la presencia de algunos signos alentadores en la economía del país del norte: aumento del número de vehículos nuevos comercializados; incremento de la construcción de unidades habitacionales; descenso significativo de la tasa de inflación y otros.

Sin embargo, es evidente que la recesión no cesará sino en la medida que la percepción de los industriales en relación a la tasa de interés en el largo plazo sea lo suficientemente reducida como para permitir decisiones de inversión que sean rentables a largo plazo. Este es el meollo del asunto. Su importancia reside en el hecho que la economía norteamericana ejerce la función de locomotora del tren de la economía occidental y, en consecuencia, en la medida en que ésta adquiera la velocidad necesaria la recesión permanecerá con nosotros como un elemento de carácter permanente.

Infortunadamente, la perspectiva actual de la tasa de interés en el largo plazo es de carácter sombrío. Afirmamos esto por cuanto esta variable económica está vinculada al tamaño del déficit presupuestario del gobierno estadounidense y éste, aparentemente, no cuenta sino con posibilidades realmente escasas de reducir dicho déficit. Esto es así en virtud de la importancia de los gastos militares y de la seguridad social renglones prácticamente intocables desde el punto de vista político.

Ahora bien, en el supuesto caso que el déficit continúe su inexorable evolución, la presencia del Departamento del Tesoro como prestatario en el mercado de valores contribuirá al incremento concomitante de las tasas de interés y, en consecuencia, a la percepción pesimista de los ejecutivos y hom-

bres de empresas que se traduce en una disminución de la inversión con las consecuencias a nivel mundial antes apuntadas.



Por otra parte, si introducimos en la ecuación el elemento de la deuda del Tercer Mundo, su escasa capacidad de endeudamiento y su inexistente poder de compra a nivel internacional, la situación realmente tiende a volverse complicada. Esto es hablando en términos moderados.

En el caso particular de Honduras, es evidente que nuestra posición no difiere fundamentalmente del resto del Tercer Mundo. De hecho las restricciones impuestas por el Fondo Monetario Internacional en especial en lo que se refiere al endeudamiento externo bastan para afirmar que el mediano plazo no luce prometedor. Esto se agrava más en función de la imposibilidad práctica de aumentar nuestra capacidad exportadora en el corto plazo y, por otra parte, de la necesidad imperativa de esperar hasta la completación del proceso pacificador del área centroamericana para poder insistir sobre el turismo, como el otro gran elemento generador de divisas y de bienestar económico.

Evidentemente esto nos indica que nuestra única alternativa —al menos en los actuales momentos— es de carácter eminentemente político. Esto quiere decir que cualquier acuerdo tendiente a profundizar alianzas o a crear nuevas, deberá de contener un elemento sustancial de contrapartida en el plano económico. De hecho, es razonable afirmar que limitar los acuerdos bilaterales al incremento de la infraestructura militar contribuye significativamente a reforzar la asimetría existente entre nuestro país y el país del norte, fenómeno que encuentra su expresión más visible en el tamaño del déficit del presupuesto norteamericano ■

PAGINAS EDITORIALES

EL SENTIDO ADECUADO DE LAS PRIORIDADES

En general uno de los efectos más significativos de las crisis, en las sociedades humanas, es su influencia decisiva sobre el ordenamiento de las actividades a ser desarrolladas. Así, esta influencia se manifiesta de manera evidente en la importancia relativa que se atribuye a una determinada actividad o serie de actividades.

De hecho, cuando la crisis social encuentra sus raíces principales en el plano económico, la misma tiende a incluir a todos los sectores, sin excepción alguna, aún los más privilegiados. Ahora bien, cuando encontramos que ese contexto no se encuentra directamente bajo nuestro control sino que más bien los factores externos juegan un papel preponderante en la evolución de la situación económica; esto significa que el comportamiento colectivo se ve afectado negativamente, en particular en lo que se refiere a nuestra posibilidad real de percibir la realidad económica en forma coherente y racional.

Esta visión distorsionada de los hechos nos impulsa a ubicar nuestros problemas y sus eventuales soluciones en una perspectiva de cortísimo plazo, hecho que incide a su vez en la escala de prioridades que necesariamente tenemos que formular en el marco de la gestión moderna, sea esta de nuestros asuntos particulares o a escala colectiva.

Es evidente que en este contexto el caso de nuestra nación merece una profunda y seria reflexión. En primer término, está claro que prácticamente la década de los 80's ha tenido que ser soportada estóicamente desde un punto de vista económico. En este sentido no es superfluo señalar el impacto serio sobre nuestro sistema económico de diversas realidades tales como la crisis fiscal, la balanza de pagos, de empleo, de productividad, etc. que concurren al espacio económico en forma tal que nos colocan al borde de la asfixia. Esto sin mencionar los factores externos.

Estas realidades económicas se inscriben en un marco político adonde apenas está emergiendo el ordenamiento democrático como norma fundamental de nuestra existencia ciudadana, y donde las fuerzas polarizadas de la extrema izquier-

da y de la extrema derecha colaboran objetivamente con el objetivo de envolvernos en los conflictos internos de los países limítrofes, facilitando, por otra parte, nu-

estra ubicación en el terreno de la confrontación Este-Oeste.

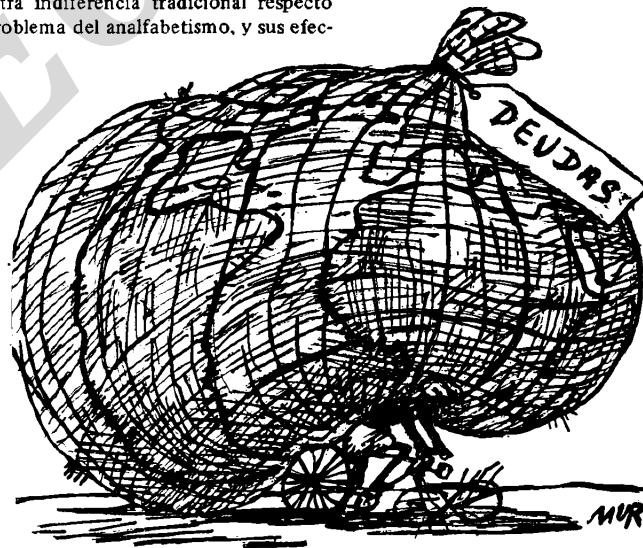
Este doble proceso económico y político encuentra una tercera dimensión en el campo de lo cultural, adonde podemos identificar en forma cristalina un deterioro progresivo de nuestro sentido de nacionalidad. Este factor es posiblemente el más grave de todos por cuanto solamente con un sentido profundo de afinidad con nuestros valores patrios podemos abrigar esperanzas serias de preservar incólume el espacio denominado Honduras de los conflictos regionales y extrarregionales.

Este deterioro, de nuestros valores ciudadanos, se ilustra en forma significativa con el éxodo masivo de capital que hemos experimentado; con la destrucción sistemática de nuestros bosques mediante métodos anárquicos de cultivo; con el canibalismo político como método sustitutivo del diálogo civilizado y sobre todo con nuestra indiferencia tradicional respecto al problema del analfabetismo, y sus efec-

tos concomitantes de pobreza sobre más del 50 por ciento de nuestra población

Evidentemente se puede aducir, parcialmente con razón, que los problemas económicos y políticos merecen una mayor prioridad que los precedentemente mencionados y que además los mismos son el producto directo de nuestra relativa juventud como nación organizada

Empero es también evidente que la falta de atención a estos problemas minimiza nuestra probabilidad de enfrentar con éxito los desafíos que nos planteará el futuro. En este sentido es alentador que ciertos medios de comunicación, en particular la compañía Televisora Hondureña, haya decidido emprender campañas institucionales tendientes a fortalecer nuestro sentido de responsabilidad ciudadana. Infortunadamente esto es necesario, pero no es suficiente. Debemos comprender que la única vía prometedora en materia de solución de nuestros problemas de largo plazo es aquella que establece como norma de conducta el uso eficaz de los medios de comunicación, que tomando en consideración los imperativos de la rentabilidad, contribuya a que el país posea un sentido adecuado de las prioridades ■



Tercer Mundo

Fuente: Die Zeit

Lo que no gaste hoy con seguridad lo necesitará mañana!



Lo que hoy parece un pequeño lujo sin mayor costo mañana puede significar una gran diferencia. Sus necesidades en la vida son muchas y sus ingresos probablemente limitados. Sea constante en su superación y ahorre en FUTURO una parte de lo que hoy le sobra para algo que seguramente no es un lujo: Su Futuro!

FUTURO

HUMOR

¡ASI ES LA VIDA...
LA VIDA ES ASI

Por: Javier Navajas



Recuerdo que hace unos años —antes de que por razones de seguridad se pudiese de moda el PAPANOVIL— el Sumo Pontífice de Roma utilizaba la llamada SILLA GESTATORIA, para desplazarse entre los fieles. Se me ocurre hoy que, sentado en mi particular silla gestatoria, las circunstancias han cambiado. Primero

porque no tengo nada que ver —qué más quisiera!— con el Papa de Roma, y segundo porque no soy yo quien se desplaza, sino que son los transeúntes, los paseantes, quienes se trasladan, como corresponde a bípedos civilizados, frente a mi silla, que, por cierto, de gestatoria no tiene nada. Y escribo esto porque trasladando tiempo y

lugar —estoy sentado en una silla, viendo pasar gente. ¿En donde? preguntan ustedes?. En la Peatonal de Tegucigalpa, respondo yo.

No existe espectáculo más singular, variopinto, divertido, colorista y excitante en este Tegucigalpa de mis pecados, que ver pasar y repasar, volver y revolver, am-

bular y deambular, a las buenas, malas y regulares gentes que por aquí circulan cada día.

Precisamente cada día, quien firma este artículo, se sienta junto a un amplio ventanal de una conocida cafetería capitalina, pide una cerveza y... observa.

Observen conmigo.

Juha, Luisa y Andrea. Son tres amigas. Falda azul, no muy larga y blusa blanca. En su pecho —juvenil y sujeto por un pequeño lienzo de gasa de fabricación nacional— una inscripción: "Instituto tal".

Sonrien, coquetean, miran a diestra y siniestra, murmuran, se empujan... ¿qué pasó?. Alfonso, el muchacho que les gusta, se cruzó con ellas. Y como un gallo dominante y malnacido, apenas les sonrió en la pasada. Ellas, frustradas en su reciente femineidad, ni tan siquiera se sienten heridas. ¡La vida es así!

Un viejo licenciado entra en la cafetería. Pide café, solo y amargo. El camarero le conoce; viene todas las tardes y deja un cinco de propina. Mezquino viejo que —tras tomarse el café y sobar con la mirada a propios y extraños— desde hace quince años— ni saluda, ni se despide. ¡Así es la vida!

En la calle luce el sol. El comerciante —árabe, por supuesto— de enfrente, abre su negocio y se frota las manos pensando en los pingües beneficios que hoy —precisamente hoy— recibirá vendiendo chocolates, balones de plástico, leche para infantes y (si se lo demandan) cepillos de dientes. El buen hombre —radicado en Tegucigalpa hace 23 años —ha descubierto que, vendiendo de TODO, gana más... y su objetivo es ese. ¡La vida es así!

Sigue caminando la gente. Dos colipoterras —vulgo señoritas de mal vivir— me sonríen. Yo sigo escribiendo como si la cosa no fuese conmigo.

Tres policías, con el fusil peligrosamente colocado en posición horizontal, pasan junto a mí. ¡Nunca he llegado a entender quiénes son de tráfico, quiénes gubernamentales, quiénes soldados... Es lo mismo. Todos llevan uniforme. Unos bien y otros mal. Pero todos pasan por la Peatonal observando a diestra y siniestra para descubrir al delincuente, al subversivo, al vendedor ambulante... o a la gente de buen vivir, que también la hay.

Pasan y repasan. Jóvenes, ancianos, guapos, feos (más feos que guapos), mendigos, señoras, caballeros... y hasta perros. Un chucho despistado, sin arte ni parte en esta historia, se ve comprometido en la

misma, por estar ahí, de fisgón.

Y pasa un sacerdote, y una monja, y una jovencita con minifalda, y otro mendigo y mil personas con mil problemas y un objetivo común: vivir.

Y circula un político que quiere —pero no es— ser diputado. Y el mayor López del ejército. Y don Antonio, abogado, y el Sr. Juez —¡tan criticado! y Marta, que es bellísima pero no es trigo limpio y Rosita que es trigo limpio pero no vale nada. Y siguen caminando colegiales, amas de casa, ejecutivos, mendigos, predicadores... que esa es otra. En cualquier esquina concentran a cinco ingenuos y se convierten de inmediato en el nuevo Mesías ¡Así es la vida!

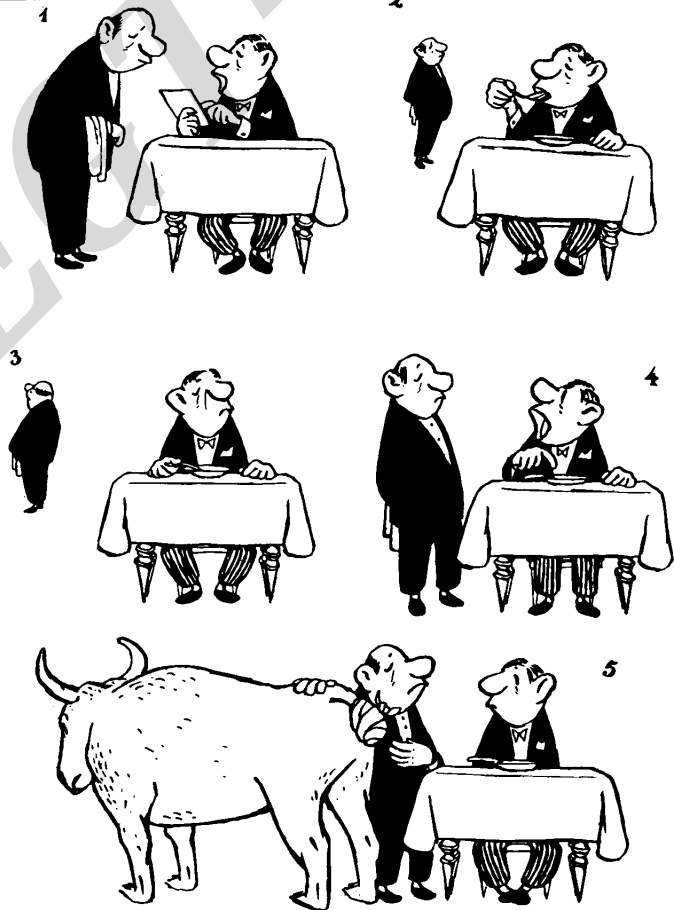
Y circulan turistas de piel blanca, con cara de despistados, buscando donde almorzar por pocos lempiras... y aquél famoso deportista del Olimpia que "suená

más de lo que vale y un señor viceministro que se toma un apresurado café antes de llegar a su labor...

Siempre me pregunté ¿a dónde van?. Creo que a ninguna parte. ¿De dónde vienen? De ninguna parte. Simplemente SON. Son el alma, la razón de existir, la sinfonía sin música, la existencia real de una pequeña ciudad que se hace grande. Son la necesidad de estar presentes. Son las manos, las piernas, los brazos, los bustos, las caras de Tegucigalpa. Son quienes, cada día, hacen más grata mi silla gestatoria... que como dije en un principio, ni es gestatoria ni es nada.

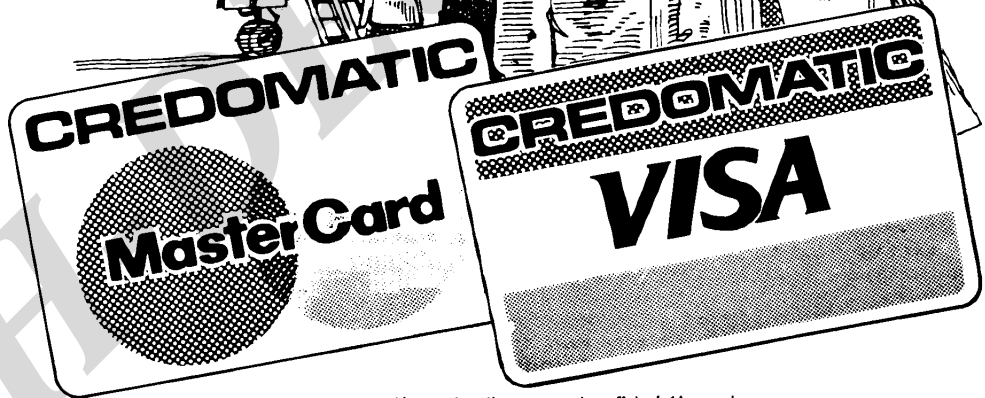
Y es curioso, para ellos, para quienes cada día me ven oteando sus figuras a través de un cristal, yo también soy parte del sobrevivir de sus propias existencias. ¡La vida es así! ■

HUMOR



Compre
su boleto con
Visa o MasterCard y
viaje asegurado por

\$75,000



Con VISA y MasterCard cada día usted recibe mayores beneficios! Ahora, al comprar su boleto de avión, tren o bus, dentro de Honduras o en el extranjero, con sus Tarjetas VISA y MASTER CARD, automáticamente viaja asegurado por U.S.\$75.000.00.

De esta manera, usted gozará una protección adicional que le permitirá disfrutar su viaje con toda tranquilidad! Para mayor información, sírvase llamarnos al 22-5145 (Tegucigalpa) ó 54-2404 (San Pedro Sula) y con gusto le daremos más explicación sobre éstas y otras ventajas únicas que sólo Credomatic le ofrece al poner la más moderna Tecnología Financiera del País a su servicio!

CREDOMATIC

Tecnología Financiera



EL TIEMPO: ¿ENEMIGO O SERVIDOR?

Por: Joaquín Medina Oviedo

Es evidente que, en nuestro país, todavía no hemos llegado a plantear —no digamos a analizar en forma seria— el problema del uso eficaz del tiempo. De hecho, en nuestros círculos empresariales y ejecutivos éste es un tema que ha sido relegado prácticamente a nivel de una preocupación subalterna, es decir a un marco de referencia cuyo análisis ha sido postergado hasta las calendarias griegas.

En primera instancia esto parecería perfectamente normal, una nación con una profunda vocación agrícola. De hecho, esta condición determina y moldea una conceptualización del tiempo que reviste características singulares; por lo general dotada de elementos contradictorios y opuestos a la concepción de utilización del tiempo de la sociedad urbana. Este fenómeno de contraposición constituye, de hecho, un obstáculo extremadamente importante para nuestro proceso de desarrollo económico, no solamente en función de sus efectos negativos sobre el comportamiento de el ejecutivo hondureño, sino también sobre la productividad de nuestra clase laboral. En ese mismo contexto, también es evidente que durante las dos décadas últimas nuestro país se ha ubicado en el contexto de una evolución acelerada que exige —inter-alia— una revisión radical de nuestra conducta en materia de utilización del tiempo, en particular a los niveles ejecutivos y de dirección. Esta exigencia es cada día más apremiante en virtud del fenómeno de interdependencia estrecha de los diversos sistemas económicos del planeta, y que acusa una debilidad significativa por parte de las naciones latinoamericanas agobiadas por deudas externas monumentales. En nuestro país, el proceso de desarrollo se ha visto caracterizado, en primer lugar, por un crecimiento urbano desmesurado y sin precedente que, entre otras cosas, ha convertido a San Pedro Sula en una de las ciudades latinoamericanas con mayor tasa de crecimiento y que, por otra parte anticipa para la ciudad capital la dudosa distinción de convertirse en una urbe de

más de un millón de habitantes antes del año 2.000. Este fenómeno de desarrollo urbano se ha visto acompañado de otros elementos tales como la proliferación de nuevas instituciones y compañías y más importante aún, de la presencia de una red moderna de comunicación que incluye carreteras, teléfonos, televisión, líneas aéreas, etc. que no solamente le proporciona solidez al concepto de estado-nación, sino que también facilita y multiplica en forma exponencial las posibilidades de comunicación y por ende de utilización del tiempo.

En otras palabras nuestro país, de raíz agrícola, se ve confrontado por estímulos que se ubican en un marco de exigencias, en materia de utilización de tiempo, que más bien pertenecen en su esencia a las sociedades industrializadas.

Como si esto fuera poco, es necesario tomar en consideración la significativa afluencia de nueva y considerable información, fenómeno concomitante de la presencia de nueva tecnología que gradualmente ha sido instalada en el país. Los ejemplos más evidentes en este sentido son encontrados en la industria de la computación, que actualmente se encuentra en medio de un proceso de expansión espectacular en prácticamente todo el sistema económico.

Todos los factores mencionados precedentemente, tanto los relativos al crecimiento inusitado de las unidades económicas como aquellas concernientes a nueva tecnología contribuyen a definir una situación en que la mayoría de los ejecutivos y dirigentes se ven precisados a constatar su carencia de instrumentos para manejar y administrar el recurso más importante a su disposición que es precisamente el tiempo.

Ya hemos afirmado que cultural y tecnológicamente nos encontramos en una situación de desventaja. Ahora bien, las otras variables que contribuyen a configurar una actitud o un comportamiento eficaces de carácter colectivo tampoco se encuentran a nuestra disposición. Estamos bastante lejos de poseer la ética pro-

testante del trabajo y por ende de una actitud de igual naturaleza en relación al tiempo; y por otra parte, de un espacio climático y antropológico que nos induzca a establecer ese vínculo tan estrecho entre la posibilidad de supervivencia y el uso del tiempo en un contexto ligado a su vez a la noción de rendimiento.

Peter Drucker, el famoso consultor en administración de empresas, afirma en su conocido libro "El ejecutivo eficaz" que "el tiempo es, de hecho, el recurso más escaso y a menos que lo administremos bien no podremos dominar ninguna otra cosa".

Esta verdad meridiana y universal poco a poco está adquiriendo su "droit de cité" en nuestro universo de discurso. Pero no solamente son aquellos factores mencionados como el cambio tecnológico los que nos impulsan inexorablemente en aquella dirección; son también los factores de orden económico los que indudablemente ejercen un elemento de presión más cotidiano y en consecuencia mucho más percibibles que los elementos abstractos. Así, la inflación transmitida a través de los incrementos del precio del petróleo, por una parte; los elevados niveles de las tasas de interés; y finalmente el continuo deterioro de nuestro sistema económico son elementos que tarde o temprano reclamarán una parte importante de nuestra atención particularmente en lo que se refiere a su estrecha relación con la noción de productividad. (En nuestro sector agrícola más importante la productividad por manzana es la más reducida de toda América Central) y, en consecuencia nuestra utilización del recurso más escaso, tema central de este artículo

Probablemente muchos de nuestros lectores argumentarán que la situación no es lo suficientemente seria como para ameritar una respuesta de esa misma naturaleza. Después de todo la mayor parte de nuestro sector industrial está protegido por barreras aduaneras que salvaguardan a la industria en materia de productividad, en virtud de la es-

casa competencia. Igualmente el sector gubernamental tradicionalmente se ha mantenido alejado de las preocupaciones relativas a productividad y a fortiori del manejo del tiempo ejecutivo. Además, muchos pensarán en su fuero interno que además la influencia del sector agrícola continuará siendo preponderante y que, en consecuencia, no vale la pena preocuparse por el uso del tiempo en forma prioritaria.

De hecho, estimo que la tesis exactamente contraria es la correcta. Esto es así por cuanto el modelo de desarrollo económico se ve influido en forma preponderante por la necesidad de exportar en condiciones ventajosas, condición sine qua non que la viabilidad del sistema desde una perspectiva de rentabilidad. Ahora bien, habida cuenta de las exigencias del mercado internacional la conclusión es inevitable: es imposible comercializar internacionalmente sin un dominio claro de los diversos elementos claves del mercadeo, proceso que debe de estar inexorablemente precedido de una atención sin falla de la productividad y, en consecuencia del uso eficaz de nuestro tiempo. De hecho no es exagerado afirmar el mensaje es perfectamente válido, no solamente para Honduras y sus clases dirigentes, sino para todos los países del Tercer Mundo ■



Recientemente la firma Talento Ejecutivo ha desarrollado un seminario sobre el uso eficaz del tiempo en el marco de las actividades empresariales e institucionales en nuestro país. En el primer seminario participaron ejecutivos de numerosas empresas tales como Tabacalera Hondureña, Compañía de Seguros El Ahorro Hondureño, Banco de las Fuerzas Armadas, Industria Cementera Hondureña y otras. Posteriormente se ofreció el seminario con las adaptaciones correspondientes para todo el personal de la Compañía Televisora Hondureña. Los expositores del programa fueron los señores Ramón Alcerro Castro destacado profesional de la medicina, especialista en Psiquiatría y Psicología; Ramón Carrasco ejecutivo con más de 20 años de experiencia en desarrollo organizacional a nivel mundial y Joaquín Medina Oviedo, consultor y profesor en temas gerenciales.

Para mayor información en relación a estos seminarios, favor de dirigirse a la Lic. Irma Luz Parada, Gerente de Operaciones de Talento Ejecutivo, apartado postal 1111 Tegucigalpa, teléfonos 22-04-80 y 22-28-53.

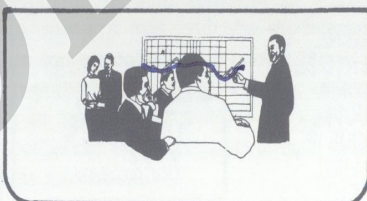
HUMOR



El hombre es en el fondo un animal salvaje y terrible. Le conocemos solamente tal como ha sido domesticado y educado por lo que llamamos civilización. De ahí que nos alarmemos cuando alguna vez sale a luz su verdadera naturaleza. Pero siempre que desaparecen los frenos y las cadenas de la ley del orden dando paso a la anarquía, se presenta como realmente es.
Schopenhauer.

El hombre es un animal racional al que le saca de quicio que se le invite a obrar de acuerdo con los dictados de la razón.
Oscar Wilde

En su primera pasión, la mujer está enamorada del ser amado; en todas las demás, sólo está enamorada del amor.
Lord Byron



HOTEL Y CLUB
Copant
SAN PEDRO SULA

Su centro de convenciones

- El sitio ideal para el hombre de negocio que practica deportes
- Tarifas especiales para hondureños y residentes.
- Transporte gratuito al centro (5 MIN)

MIEMBRO DE:

The Leading Hotels of the World.

Apdo Postal 1080 Tels. 54-2108 54 0900 54-4170 54-4050 Telex 5584 San Pedro Sula

LA CERVEZA

No existe, en realidad, una manera de tomar cerveza. Todo depende del tipo de la bebida (¡y hay miles) y del clima. Los ingleses, por ejemplo, la toman al tiempo, ante el perplejo asombro de la mayor parte de la humanidad.

Sin embargo, una recorrida por los principales lugares del mundo en donde se bebe cerveza revelará que los ingleses no están solos en su excentricidad. Puede decirse como regla general que casi todas las cervezas, con excepción de las británicas tienen que tomarse frías, aunque hay sutiles diferencias en el grado de refrigeración. La clara cerveza muniquesa, al igual que la de Dortmund, debe ser enfriada, sólo muy levemente, mientras que la de Pilsen debe servirse a una temperatura aproximada de ocho grados centígrados (considerablemente más fría).

En cambio, un importante grupo de cervezas, que incluye a la vienesa, las de tipo bock y deppelbock, todas las de trigo, la kolsch y la dusseldorf (alemanas), la saisons y la trappiste (belgas), expresan mejor sus cualidades cuando se hallan algo más frías que el medio ambiente, pero sin revelar huellas de refrigeración. Para lograr este efecto sutil, que algunos conocedores llaman "temperatura de sótano", se recomienda guardar las botellas en el refrigerador durante apenas un cuarto de hora y, antes de servir, quitar de las mismas la humedad resultante.

Como ya se dijo, los ingleses suelen servir la mayoría de sus cervezas al tiempo. Las únicas excepciones son el ale suave y el amargo, que se recomiendan a "temperatura de sótano".

LOS APERITIVOS

Sería un error suponer que la cerveza sólo se usa para escoltar alimentos en su tránsito por el aparato digestivo. Hay quienes gustan de apagar la sed con unos buenos "medios litros", o también abrirse el apetito, previo a la hora de la comida.

Para eso de calmar la sed, hay dos teorías: la primera, es la de aquellos que defienden la ingestión de gran cantidad de bebida fresca y reconfortante; la segunda, es la sustentada por quienes afirman que una cantidad apropiada de un sabor amargo y penetrante es lo ideal para combatir el rigor del sol veraniego.

En muchos lugares, también las diversas variedades han pasado a ser consi-

deradas como acompañantes obligadas de ciertos famosos platos regionales.

Por ejemplo, en ese inmenso conurbano que forman Colonia, Bonn, Bochum, Dortmund, Dusseldorf y los otros muchos pueblos que se hallan próximos a la capital germanoccidental, nadie pensaría en acompañar las tradicionales salchichas alemanas con otra cosa que no fuera una dorada kolsch, apenas enfriada.

Y los habitués de las tradicionales tabernas de Praga juran y perjuran que la mejor manera de saborear un buen pilsener es acompañarlo con un típico platillo de cochinito asado con bolas de masa hervidas, tal como se sirven el U Schnellu o el U dvou kocek, por mencionar sólo dos de estos pilares de la vida social de la capital checa. También en Praga se encuentra U medviku (los ositos), que fue una planta cervecera en la Edad Media, y hoy se distingue por servir la famosa cerveza budvar junto con una rica gama de antiguos manjares bohemios, tales como el Táborská basta, ampuloso platillo en el cual las consabidas bolitas de masa vienen acompañando una selección de carnes diversas.

La costumbre mexicana de tomar cerveza con sal y limón no ha alcanzado gran popularidad en el resto del mundo, aunque los berlineses sí suelen sumergir una rodaja de limón en sus cervezas de trigo. En realidad, estos raros y preciados brebajes admiten una gran variedad de acompañamiento. El Berliner Weisse suele beberse con un "chisguete" de jarabe de frambuesa, o con esencia de asperilla. El Dusseldorf Alt, que es de cebada, también se recomienda acompañado con frutas diversas.

Siguiendo la primera escuela no hay nada superior a las cervezas norteamericanas, que si bien no tienen el sabor y el aroma de sus similares europeas, son más suaves e ideales para apagar la sed. El tipo Pilsener, por otra parte, parece tener las características para tomar una buena cantidad, puesto que su bajo contenido alcohólico y su paladar pleno hacen que, prácticamente, un "un tarro llame al siguiente".

Para los cultores del sabor, lo mejor es un stout inglés bien amargo, o un tarro de cerveza "al vapor" de la costa oeste norteamericana. En ambos casos se toma al tiempo y en cantidades discretas, recor-

dando aquel precepto chino de que los extremos climáticos deben combatirse con bebidas de la misma cualidad: frente al calor, té caliente; ante el frío, té helado.

Y como aperitivo, una cerveza densa, bien cargada de lúpulo, puede obrar verdaderos milagros. Dicen que los holandeses deben su complejión física tan rotunda a una saludable costumbre: después de trabajar, suelen reunirse en las tabernas a pasar la "hora feliz" tomando unos buenos tarros de trapisten, de Burton bitter o stout dublinés. Si a ello agregan una buena caminata, llegan a sus hogares dispuestos a devorarse todo lo que encuentran sobre la mesa.

Finalmente, están quienes reservan una botella de cerveza muy especial para después de cada comida. Esto suele ocurrir en los climas muy fríos, donde los talentos calóricos del doppelbock son altamente apreciados. En Gran Bretaña hay un producto llamado Winter Warmer (caldeador de invierno), aunque para el mismo fin se recomiendan los "milagros" que son capaces de urdir el ale escocés y el stout ruso.

Como se podrá ver, los usos y modas referidos a la cerveza son amplios y democráticos, y si bien hay algunos tabués rigurosos (no tomar pilsener al tiempo, por ejemplo), el mundo del bebedor de cerveza es mucho más flexible que el del aficionado a otras bebidas. Quizá lo que mejor define a este mundo es un milenar decálogo proveniente de Checoslovaquia y conocido como Las reglas de Franta. de acuerdo con el nombre de una famosa taberna de Pilsen. Las principales de estas normas son las siguientes:

- 1) Hay que beber y comer todo lo que se pueda, ya que es mejor vivir bien y morir rápidamente.
- 2) Hay que pasarse el domingo en la cama, para tener mayor vigor en los banquetes de la semana.
- 3) Hay que celebrar hasta que el dinero se acabe.
- 4) Hay que comer tan sabrosamente como se bebe y viceversa.

La lista completa es notable, pero con estos ejemplos basta para tener una idea del espíritu que anima a los aficionados a esta bebida popular y celebratoria que, no por nada, tuvo algunos de sus más grandes exponentes en Bohemia



BALANCE GENERAL CONDENSADO
AL 31 DE DICIEMBRE DE 1982

A C T I V O

INVERSIONES (NETO) L. 946.000.00
 INVERSIONES EN VLS. DE ENTIDADES FINANCIERAS 10.808.508.87
 PRéstAMOS (NETO) 140.000.00
 INVERSIONES EN EL EXTERIOR (NETO) 252.658.69
 BIENES INMUEBLES (NETO) 4.248.471.35
 INVERSIONES DIVERSAS (NETO)
 DISPONIBILIDADES
 PRIMAS POR COBRAR (NETO)
 RESERVA A CARGO DE REASEGURADORES Y REAFIANZADORAS
 INSTITUCIONES DE SEGUROS Y FIANZAS DEUDORES VARIOS (NETO)
 OTROS ACTIVOS
 CARGOS DIFERIDOS
 SUMA EL ACTIVO

L. 16.395.618.91
 250.467.26
 2.894.885.35
 1.923.600.68
 122.782.69
 1.771.554.71
 315.109.25
 1.524.782.58
 L. 25.198.849.43

MARIO BATRES PÉREZ
 Presidente

ROBERTO MASSS C.
 Comisario

YOLANDA CASTELLANOS
 Contador

P A S I V O

RESERVAS TÉCNICAS Y MATEMÁTICAS L. 17.925.505.73
 OBLIGACIONES CONTRACTUALES 110.416.63
 REAFIANZADORAS 1.818.078.62
 REAFIANZADORES VARIOS 2.379.372.63
 OTROS PASIVOS 377.417.00
 CARGOS DIFERIDOS 51.166.70
 SUMA EL PASIVO L. 22.661.957.31
 CAPITAL RESERVAS DE CAPITAL Y SUPERAVIT
 CAPITAL PAGADO L. 1.500.000.00
 RESERVAS DE CAPITAL 1.036.892.12
 CAPITAL NETO
 SUMA EL PASIVO, CAPITAL Y RESERVAS L. 25.198.849.43

El hombre no es nunca feliz, pero se pasa toda la vida corriendo en pos de algo que cree ha de hacerle feliz. Rara vez alcanza su objetivo, y cuando lo logra solamente consigue verse desilusionado.
Schopenhauer.

Nada es más intolerable que una mujer rica.
Juvenal

Si se pudiera poner al descubierto la mente de los hombres, encontraríamos muy poca diferencia entre el sabio y el necio. La diferencia principal consiste en que el primero sabe seleccionar sus pensamientos para la conversación, suprimiendo unos y comunicando otros, mientras que el segundo deja correr las palabras irreflexivamente.
Joseph Addison.

El hombre superior es cortés, pero no rastrero; el hombre vulgar es rastrero, pero no cortés.
Confucio.

La cortesía es un acuerdo tácito mediante el cual los defectos de la gente, sean morales o intelectuales, serán pasados por alto y no motivarán ningún reproche.
Schopenhauer.

No hay nada tan insoportable para el hombre como el reposo completo, sin pasión, ocupación, distracción ni cuidado. Entonces es cuando percibe su insignificancia, su aislamiento, su insuficiencia, su subordinación, su impotencia, su vacuidad.
Pascal.

La única diferencia entre un capricho y una pasión inextinguible consiste en que el capricho dura un poco más.
Oscar Wilde.

LIBROS

MINUTO A MINUTO

Uno de los éxitos de librería más significativo de los últimos años en el mercado norteamericano ha sido el "One Minute Manager". Escrito en la tradición de Juan Gaviota, es decir con un estilo fácil de asimilar, el libro es una recopilación de las experiencias de un ejecutivo de gran éxito en una sociedad industrializada. Esta enumeración se realiza a través de una serie de fórmulas relativas a los conceptos de planificación, motivación y control. En materia de planificación se insiste en la necesidad de planificar sin que ello signifique derroche de tiempo en actividades de tipo reflexivo. De hecho, se recomienda emplear el mínimo de tiempo posible en dicha actividad con el fin de maximizar su beneficio para las actividades. La motivación se plantea desde un punto de vista novedoso: en lugar de insistir en la represión y la supresión del comportamiento se debe buscar activamente la oportunidad de felicitar a un subordinado en función del comportamiento correcto. En realidad se podría afirmar como lo hacen muchos que que este es un texto fundamental para el ejecutivo moderno sobre todo en este ambiente de crisis que nos ha tocado experimentar durante toda esta década. Cambio Empresarial recomienda su lectura.

BLANCHARD, KENNETH
JOHNSON, SPENCER
The One Minute Manager
William Morrow and Company Inc.
105 páginas

Incluso Herman Kahn ve incierto el futuro

ASIA ADELANTARIA A OCCIDENTE
SI LA ECONOMIA MUNDIAL LOGRA
SALIR DE LA RECESION

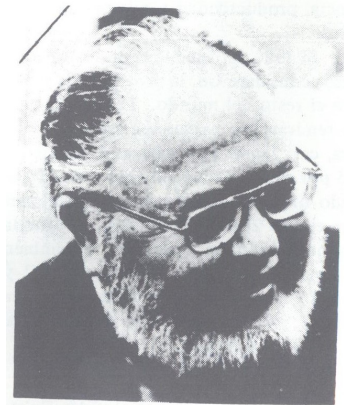
El más reciente libro del futurólogo Herman Kahn, *The Coming Boom*, expone sus opiniones acerca del siglo próximo, pero en cierto modo se halla en apuros antes de salir del presente. Trabajando en el manuscrito hace unos 18 meses, él había pronosticado una recuperación económica para mediados de 1982... Quizás más preocupante, Kahn a la edad de 61 comienza a exteriorizar dudas en sí mismo, todo un contraste en una persona cuya carrera se basa en su optimismo en la capacidad de la raza humana para sobrevivir.

"Solía estar conforme con mis opiniones, pero ahora ocurren cosas que van en sentido contrario", confesó recientemente. Sin embargo Kahn, fundador y todavía presidente del Hudson Institute en los suburbios de Nueva York, disfruta todavía de una reputación por su forma de pensar de alta calidad y provocativa acerca de "el futuro a largo plazo", una disciplina que él transformó en verdadero arte.

"Kahn creó panorámicas que luego la gente comenzó a explorar más científica y estratégicamente", dice su rival en futurología, Gerhard Mensch, en la Case Western Reserve University de Cleveland, EUA. Kahn inicialmente obtuvo su fama con su libro, *The Year 2000*, aparecido en 1967. Y en el espacio de una década, su tipo de pronósticos diuturnos se vio integrado en la planificación estratégica de muchas importantes corporaciones.

Por ejemplo, la Royal Dutch Shell aprovechó la esencia de la metodología de Kahn a comienzos de los años 70, según dice Napier Collyns, que trabajó como uno de los planificadores de Shell en Londres por aquél entonces.

Hoy día, la Shell ya no es cliente del Hudson Institute, prefiriendo preparar sus propios supuestos o 'escenarios', calculando por ejemplo la producción petrolera hasta el año 2050; utilizando esto para decisiones pragmáticas tales como la construcción de otro barco petrolero, poner a producir un nuevo yacimiento de crudo, o contratar a otras 20 personas.



REVITALIZAR A EE.UU.

Hoy día Kahn parece más presciente sobre el 'futuro futuro' que el futuro inmediato. Su nuevo libro señala este problema al concentrarse en cuestiones relativamente inmediatas —los déficit presupu-

estarios de EUA, el desempleo y la "Reaganomía" — donde podemos verificar fácilmente los resultados. Pero la predisposición de Kahn a vérselas con el presente, emana, sin duda, de su confianza inicial en el gobierno del presidente Reagan que, él creyó, señalaba una "auténtica revitalización de Estados Unidos".

Además, a pesar del reciente descenso en el PNB de EUA, el hecho de que su industria esté funcionando a un 67 por ciento de su capacidad, amén de otros indicadores desalentadores, Kahn insiste en que Estados Unidos se halla al borde de un auge económico, y cita los recientes incrementos en las ventas de viviendas y automóviles, junto con una nivelación del paro obrero, como evidencia en ese sentido.

En su nueva obra, Kahn habla de un resurgimiento económico basándose en varias suposiciones. Para empezar, él asume que la comunidad mercantil norteamericana se volverá más competitiva, consciente de los costos para organizar sus operaciones y para invertir en nueva capacidad productora. Luego, él confía en una fuerza laboral más madura y mejor capacitada, que aumente la productividad. Y estima que el gobierno reducirá las disposiciones exigentes, alentando una inversión muy necesitada al estimular el aspecto de suministros en la actividad económica. Por otra parte, el Sr. Kahn considera que bajan los precios del petróleo, disminuye la inflación, y la "revolución de la información" aporta una nueva era de mayor eficiencia, productividad y prosperidad para todos.

Si todo esto suena demasiado melodioso, considere Ud. la prognosis de Kahn para el resto del mundo. Las naciones ricas tendrán una expansión lenta pero segura, con Japón a la cabeza: 4 por ciento al 5 por ciento de crecimiento anual generando un PNB de más de US\$3 trillones para el año 2000 y haciéndola la segunda economía mundial, tras EUA. Y también anticipa él que se recuperarán Brasil y México, con el primero alcanzando una cifra de PNB de un trillón de dólares al comenzar el siglo 21.

RUSIA SIN EXPANSION

No sorprende que Kahn dé el visto bueno a los esfuerzos de China por modernizarse, observando que deberían rendir una expansión anual del 5-7 por ciento anual del nivel de los rusos. La Unión Soviética, naturalmente, no saldrá tan bien parada, y su expansión anual "probable-

mente descienda a cero o incluso más baja hacia mediados de la década del 80, debido en parte a la escasez de mano de obra y a la baja productividad de sus trabajadores", escribe Kahn.

Quizá porque no sólo es él portador de buenas nuevas, sino porque las imparte de un modo humorístico y ameno, los comentarios de Kahn son generalmente bien recibidos.

Igualmente, debido a su enfoque provocativo e inconoclasta, se buscan opiniones en las altas esferas. Iniciado en 1970, el programa de El Entorno Corporativo, del Instituto Hudson, cuenta con 40 patrocinadores que apoyan su labor sobre política energética, desempeño económico, armamento, y temas parecidos. (Las cuestiones militares predominan en Hudson, y Kahn todavía figura en el índice de Quién es Quién en EUA como analista sobre defensa, y más conocido por considerar la posibilidad de una guerra termonuclear en libros con títulos tales como *Pensando en lo Inimaginable (Thinking About the Unthinkable)*, publicado en 1962.

Al insistir que hable de preocupaciones gerenciales, Kahn se pronuncia sobre los tópicos siguientes:

TECNOLOGIA. "Dedíquese a cualquier cosa con el prefijo 'bio'. Todo el terreno de computadoras y anexos está superpoblado. Va a haber allí una poda en el futuro."

SERVICIOS. "Financieros, publicitarios, diseños, ventas literarias y mantenimientos, todos son prometedores. En el futuro, el más costoso de penetrar será el de mantenimiento. Uno no podrá disponer de costosos operarios capacitados en la nómina, y los de fuera cobrarán un ojo de la cara",

NUEVA CAPACIDAD INSTALADA. "Si la clase empresarial estima que la recuperación será de breve duración, en consecuencia utilizará las antiguas fábricas. Ello requerirá contratar de nuevo a seres humanos muy costosos y por lo tanto se hará solo por breve tiempo. Pero si la recuperación económica es a largo plazo, el empresario alcanzará el punto de plena utilización del capital en el espacio de dos años. En ese momento construirá nueva capacidad, asumiendo que pueda obtener préstamos a largo plazo y que automatice totalmente".

EMPLEOS. "A causa de la automatización, cualquier resurgir de la siderurgia y de la

producción de automóviles no creará nuevo puesto de trabajo". (Kahn aumentó recientemente su pronóstico de paro laboral en Estados Unidos al 10 por ciento, de entre el 6-7 por ciento).

PERSONAL. "Contrate a gente con conocimientos de alta tecnología y dotada de imaginación".

ORGANIZACION. "Las empresas viables probablemente serán, o firmas que vendan con descuentos y que tengan bajos gastos generales, ofreciendo mercaderías básicas a precios bajos; o las boutiques y tiendas de artículos de lujo, que abastezcan de servicios especiales a una pequeña clientela dispuesta a pagar el precio. Las boutiques son la ola comercial del futuro —usted consigue así un nombre de marca y una clientela leal."

ETICA MERCANTIL. "El gobierno norteamericano no entiende la diferencia entre sobornos y corrupción. La corrupción implica honorarios excesivos y va en contra del interés público. Pero los sobornos es cuando usted paga para que se haga lo que de todas formas se debe hacer. Así usted paga a una importante consultoría jurídica en cada país para que le maneje un determinado asunto. La cosa es que usted no quiere saber nada de lo que están haciendo."

Pero Kahn disfruta mucho más cuando otea el horizonte sobre cuestiones globales trascendentales. Consultando su bola de cristal para el año 2000, apuesta cuatro a uno que no volverán a producirse desastres tales como una renovada inflación, crisis del petróleo y hundimiento financiero internacional. Al mismo tiempo, nos ofrece una visión diferente del predicamento mundial:

"Descendemos por una estrecha rampa. De un lado está el abismo de la hiperinflación. Al otro, un bosque incendiado, que es una depresión económica catastrófica. Hay que continuar caminando por ese sendero, uno va descalzando, y el suelo está empedrado. La niebla está por todas partes, y Ud. no lleva puestos sus anteojos. Este juego se llama, "Mantenga el rumbo" ■

La democracia debe guardarse de dos excesos: el espíritu de desigualdad, que la conduce a la aristocracia, y el espíritu de igualdad extrema, que la conduce al despotismo.
MONTESQUIEU



LA VIVIENDA, ASOCIACION HONDUREÑA DE AHORRO Y PRESTAMO S.A.

BALANCE GENERAL CONDENSADO

AL 31 DE DICIEMBRE DE 1982

ACTIVO		PASIVO Y CAPITAL	
Disponibilidades Inmediatas	4,379,191.23	Exigibilidades Inmediatas	2,832,415.27
Caja y Bancos		Otras Exigibilidades	2,832,415.27
Moneda Nacional	823,037.78	Moneda Nacional	
Moneda Extranjera	2,585.00	Exigibilidades a Término	38,187,411.13
Banco Central de Honduras		Depósitos	
Inversiones en valores del Estado	302,549.01	Moneda Nacional	26,021,028.93
Préstamos, Descuentos e Inversiones	3,251,009.44	Moneda Extranjera	385,907.24
Inversiones en valores	184,523.26	Banco Central de Honduras	26,406,936.17
Préstamos, Descuentos y Negociaciones	38,628,563.21	Obligaciones bancarias	2,820,734.91
Activos Fijos		Otros Pasivos	8,959,740.05
Bienes Raíces	(neto) 1,424,498.53	Suma del Pasivo	3,125,152.68
Instalaciones	(neto) 124,387.93	Capital y Reservas de capital	44,144,979.08
Mobiliario y equipo	(neto) 259,900.73	Capital pagado	1,975,980.00
Otros Bienes	(neto) 829,741.75	Reserva de capital	2,001,577.85
Otros Activos		Pasivos Contingentes	3,977,557.85
Activos varios	(neto) 2,101,792.37	BALANCE	16,394,147.24
Cargos diferidos	189,937.92		64,516,684.17
Activos Contingentes			
BALANCE			

Cuentas de orden L. 51,563,008.87

JOSE ARECIO OCHOA
PRESIDENTE

ROBERTO C. ORDONEZ
GERENTE GENERAL

RIGOBERTO GUEVARA M.
CONTADOR GENERAL
Carnet No. 64.24

SANTIAGO CARBAJAL
AUDITOR INTERNO

AUDITORES EXTERNOS
PEAT MARWICK MITCHELL

LA SALUD MENTAL Y EL
EJECUTIVO HONDUREÑO

ENTREVISTA
CON EL DR.
**RAMON
ALCERRO
CASTRO**

Cambio Empresarial se complace en comenzar la publicación de una entrevista con el capacitado profesional hondureño. Dr. Ramón Alcerro Castro cuyo curriculum ofrecemos a continuación:

DR. RAMON ALCERRO CASTRO médico cirujano, graduado por la Universidad de Pittsburg EUA., Psicoanalista y Dr. en Filosofía por el Instituto de Psicoanálisis de California del Sur. El Dr. Alcerro ha desempeñado numerosos cargos: Profesor de Psiquiatría Clínica de la UNAH, Director de la Escuela de Enseñanza Especial, Psiquiatra del Cuerpo Médico de Planta del Sanatorio "Ring" en Arlington, Massachusetts EUA, Director de la Sección de Salud Mental, escuelas de la ciudad de Los Angeles, California, etc. Es miembro de diferentes asociaciones: Colegio Médico Hondureño, Asociación Americana de Psiquiatría, Sociedad Latinoamericana de Psiquiatría Infantil, Asociación Mundial de Salud Mental, etc. Asimismo el Dr. Alcerro ha dictado numerosos seminarios y conferencias y ha publicado artículos en varias revistas médicas.

-16 CAMBIO EMPRESARIAL

— *El psicoanálisis ha sido una importante contribución hacia el conocimiento de la vida mental del hombre; el hombre del siglo XX ha estado atento a sus descubrimientos y a su utilización en medicina como tratamiento de las neurósís y otros problemas mentales. ¿Qué nos puede decir como médico psicoanalista sobre esta rama del saber y su utilización en Honduras?. ¿Y específicamente su relación con la salud de nuestro ejecutivo?.*

— Efectivamente, el psicoanálisis ha sido un desarrollo científico de gran impacto en el conocimiento del hombre. Su creador Sigmund Freud lo desarrolló dentro del campo de la psiquiatría con un triple enfoque: 1-) como una teoría de la personalidad humana; 2-) como un método de la investigación del inconsciente; 3-) como un método especial de tratamiento psicológico. Con el tiempo los conocimientos analíticos (como se dice para abreviar "psicoanalíticos") se extendieron más allá de lo psicológico, a lo psico-social por una parte y por otra a interés en neuro y psico-fisiología; antropología, las artes creativas (creadoras); las leyes, las ciencias políticas, etc.

En el campo de la medicina influenció mucho la psiquiatría estadounidense entre los años veinte y los sesenta; al principio manteniendo la ortodoxia de los años más mozos de la teoría y práctica analítica, pero abriéndose progresivamente a corrientes que luego mencionaremos. El número de psicoanalistas siempre fue muy escaso tanto en Europa, en donde nació, como en Estados Unidos, en donde floreció. El ser una medicina para una élite intelectual y económica, en general de raza blanca, fue una de las críticas a la medicina analítica durante los revolucionarios años setentas.

— *¿Cómo un método terapéutico?*

— Más que el psicoanálisis como método terapéutico usado por unos puñados de iniciados, lo que abarcó la medicina anglo-americana y sus áreas de influencia, por una parte y unos pocos trasplantes de España a América Latina, fue la consideración dinámica psicoanalítica del desarrollo de la personalidad y del tratamiento de la neurosis: la llamada psiquiatría psicodinámicamente orientada.

— *¿Qué nos enseña la teoría psicoanalítica?*

— Básicamente la teoría psicoanalítica nos enseñaba que la conducta humana es psicológicamente motivada, pero que existe una ignorancia consciente de la naturaleza de las motivaciones. También nos enseñó que nuestra experiencia cuenta en la formación de nuestra personalidad; que nuestras experiencias tempranas moldean futuras percepciones y reacciones; y que las experiencias, interacciones y conflictos influyen nuestros pensamientos, nuestras emociones y nuestras acciones. Freud vió la neurosis como una interacción patológica entre lo innato e instintivo cargado de energía psíquica; con la distribución de lo animico en un aparato psíquico que entra en conflicto entre sus propios componentes; y con la influencia de lo externo y accidental que resultaba de circunstancias vitales de la infancia que impactaban el vivir con fuerza traumática desestabilizadora y patológica.

— *¿En el marco naturalmente del desarrollo del yo?*

— Siguiendo la línea de pensamiento de Freud, su hija Ana, Analista no médico —sino que educadora—, desarrolló más los conceptos del componente psíquico llamado el "YO" (los otros dos componentes del concebido aparato psíquico son el "ello" y el "super-yo") El "YO" une, media e integra la persona; se las ingenia para mantenerse a sí mismo y procurar el equilibrio de la personalidad por los que se llaman "mecanismos de defensa" (por ejemplo reprimir memorias relacionadas con afectos dolorosos, dolorosos y angustiantes; o identificándose con el agresor. En la misma línea el analista Heinz Hartman avanzó las explicaciones sobre las funciones del "YO" que ayudan al individuo a adaptarse externamente, y a obtener su propia autonomía.

Desarrollos posteriores se han ido, por un lado, hacia la teoría de la participación de otras personas y de las instituciones sociales en el desarrollo del individuo; —tales como las teorías de Eric Ericson. Y por otra el desarrollo psicológico individual temprano y las vicisitudes de la tempranísima unión madre-hijo; la posterior separación —aún dentro de la primera infancia— entre ellos dos; los conflictos relacionados con este distanciamiento y separación; el desarrollo de la autonomía...Oscar Spitz y Margaret Mahler están entre los más representativos de esta corriente de estudio, mientras que Jacobson, Kohut y Kernberg se han adentrado en la teorización de estudios que preceden a esa psiquis estructurada que concibió Freud con sus tres aparatos. Los autores ultimamente mencionados quieren adentrarse en las tenuísimas etapas de la

concepción del niño con unos sentimientos que le dan coherencia como si fuera algo en si mismo, que lo llevan a la impresión de su mismidad.

Toda esta línea de pensamiento psicoanalítico sigue los lineamientos freudianos. Pero desde la segunda década de este siglo XX, Alfred Adler y Carl Gustav Jung, ambos discípulos de Freud desarrollaron sus propias teorías analíticas. Hay quienes creen que la concepción de Adler de que cada individuo posee en su inconsciente un contenido que le es suyo propio y que contiene sus propios recuerdos biológicos y otros que provienen de las experiencias personales del individuo, le llevaron a denominar su teoría como la Psicología Individual. Por otra parte Adler hizo énfasis en los conflictos que el consideraba derivados de la posición real de la persona y sus aspiraciones. En cada uno de nosotros existiría un complejo de inferioridad, contra el que lucharíamos con una "protesta viril", con nuestra lucha individual hacia nuestra supremacía social, intelectual, sexual, etc.

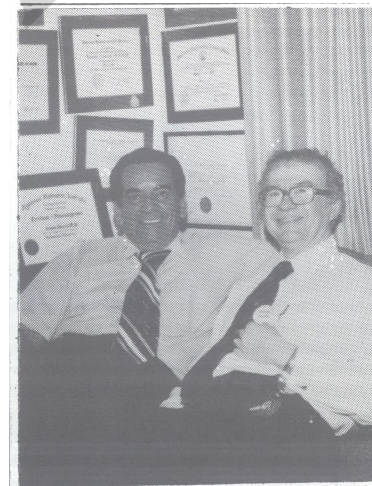
Jung, al igual que Adler se separó de los énfasis de Freud sobre la importancia de la sexualidad en el desarrollo psicológico de la personalidad, dándole importancia más bien a la cultura, que pasaría sus significados al inconsciente colectivo. Para Jung, la dialéctica entre persona y mundo exterior se vincularían con una "energía vital" que tendría su expresión psíquica a través de la libido. Creó para su teoría el concepto de "arquetipos" que serían como "sedimentos de experiencias constantemente repetidas en la humanidad". Tal sucedería con los mitos, la fábulas, los cuentos de hadas, las enseñanzas de las doctrinas secretas.

— ¿Estos fueron los más importantes intelectuales?

— Décadas después de Adler y Jung aparecieron en Estados Unidos otros analistas y dinamicistas con énfasis no biológico del desarrollo psicológico; analistas sociales y culturales, representados por Harry Stack Sullivan, Karen Horney, Eric Fromm y Clara Thompson. Ellos ven la vida psíquica no solo como instintos, energía psíquica, id, ego y super-yo; defensas, conscientes e inconsciente, por el contrario, lo interpersonal y lo social y cultural toman primacía. Ya hemos mencionado a Ericson cuyas contribuciones apoyan el concepto del sistema abierto en psicología de la personalidad. Dentro de esa concepción habría fases de maduración con periodos críticos y crisis que serían específicas para cada fase, relacionándose



Es evidente que una mayor inestabilidad y mayor sobrecarga sobre los esfuerzos del hondureño hacia la salud mental se presentaron en las últimas décadas.



con los eventos de los mundos personal, social y cultural.

— ¿Cuál es el método más moderno?

— El psicoanálisis más moderno ha progresado en la utilización de las explicaciones basadas en la teoría general de los sistemas; la cibernética. Cuestiona los usados conceptos de energía psíquica, utilizando en cambio la teoría de la información y las interacciones entre funciones múltiples tales como las hormonales, nerviosas, endocrinas, sociales, culturales, de ambiente físico, etc.

De manera, que actualmente decir psicoanálisis es entrar a complejos mundos en continua evolución sobre los dinámicos de la evolución psicológica de la personalidad humana y sus conductas.

Sin embargo, el psicoanálisis nunca ha sido una forma de tratamiento que llegue a muchas personas. De hecho se le ha criticado el ser un procedimiento para élites, para personas sin enfermedad psicótica, que además en general sean jóvenes, brillantes intelectualmente, con personalidad y físico atractivos en el caso de las mujeres; y con alta posición social y económica.

— ¿Hay, pues, otras formas de Psiquiatría?

— Hay muchas otras formas de psiquiatría. Yo siempre menciono por lo menos las siguientes: la psiquiatría general, la neuropsiquiatría, la psiquiatría biológica o psicobiología; la psiquiatría psicodinámica orientada; la psiquiatría social, cultural y comunitaria; la conductual; la psicosomática, la psiquiatría forense; la preventiva; la psiquiatría sin psiquiatras pero con formas de auto-ayuda sobre todo grupal; la antisiquiatría y la psiquiatría de los experimentadores (formas de meditación, educación psicofisiológica electrónicamente instrumentada, tal vez la parapsicología terapéutica, etc.). Y dejé aparte las psiquiatrías para niños y adolescentes, con metodologías terapéuticas especiales.

— ¿Y en Centroamérica?

— Es posible que en general en Centro América se practique predominantemente una psiquiatría general y que con el correr del tiempo un psiquiatra general use un poco de cada una de las grandes avenidas hacia el quehacer psiquiátrico.

— Notamos cuan vasta y compleja es la ciencia y la profesión psiquiátrica

Por favor pase a la página 22

CAMBIO EMPRESARIAL — 17

EL AHORRO HONDUREÑO, S. A.

COMPañIA DE SEGUROS



FUNDADA EN 1917

BALANCE GENERAL CONDENSADO

AL 31 DE DICIEMBRE DE 1982

A C T I V O

INVERSIONES (Neto) 50,000.00
 INVERSIONES EN VALORES DEL ESTADO (Neto) 2,149,062.00
 INVERSIONES EN VLS. DE ENTIDADES FINANCIERAS 29,688,799.26
 PRESTAMOS (Neto) 142,000.00
 INVERSIONES EN EL EXTERIOR (Neto) 2,507,345.29
 BIENES INMUEBLES (Neto) 14,237,293.32
 INVERSIONES DIVERSAS (Neto)

DISPONIBILIDADES
 PRIMAS POR COBRAR (Neto)
 RESERVAS A CARGO DE REASEGURADORES
 Y REAFIANZADORES
 INSTITUCIONES DE SEGUROS Y FIANZAS
 DEUDORES VARIOS (Neto)
 OTROS ACTIVOS
 CARGOS DIFERIDOS

SUMA EL ACTIVO

L. 48,774,499.87

1,532,352.36
 2,801,890.76
 3,227,873.01
 148,096.36
 6,066,584.15
 1,520,602.55
 429,659.64
 L. 64,501,538.70

P A S I V O

RESERVAS TECNICAS Y MATEMATICAS
 OBLIGACIONES CONTRACTUALES
 INSTITUCIONES REASEGURADORAS Y
 REAFIANZADORAS
 PRESTAMOS POR PAGAR
 ACREEDORES VARIOS
 OTROS PASIVOS
 CREDITOS DIFERIDOS

SUMA EL PASIVO

CAPITAL RESERVAS DE CAPITAL Y SUPERAVIT,
 CAPITAL PAGADO L. 7,600,000.00
 RESERVAS DE CAPITAL L. 7,496,418.83

CAPITAL NETO

SUMA EL PASIVO, CAPITAL Y RESERVAS

L. 34,114,740.22
 2,062,875.04
 2,889,311.45
 3,895,360.89
 5,192,184.86
 1,229,551.46
 17,095.95
 L. 49,405,119.87

15,096,418.83

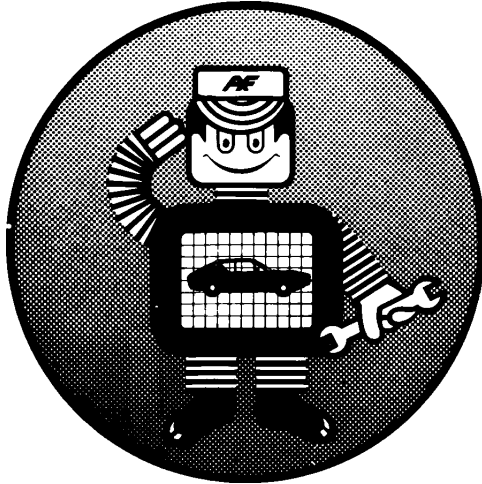
L. 64,501,538.70

ROBERTO RAMIREZ
 Presidente

PAUL A. RAUDALES
 General
 Contralor

ARMANDO HINESTROZA M.
 Contralor

EVA MARINA RAUDALES
 Contralor General



MANDE, ya estamos a sus ordenes!

Ahora el mantenimiento y reparación de sus vehículos no es problema con el nuevo Centro de Servicio de Agencia Fasquelle. Le brindamos máximo profesionalismo y servicio con la garantía de nuestro moderno equipo SUN.

- * Especialidad en tren delantero y dirección
- * Alineamiento y balanceo por computadora
 - * Afinamiento de motor
 - * Lubricación
- * Escapes - Amortiguadores - Frenos
- * Repuestos General Motor
- * Llantas Ginsa - Good Year y Kelly Tires
Instalación gratis.
- * Servicio de cafetería



Le esperamos
**CENTRO DE SERVICIO
AGENCIA FASQUELLE**
AF

Frente al Obelisco, Comayagüela.
Tel. 22-0584 - 22-3152

ZEUS

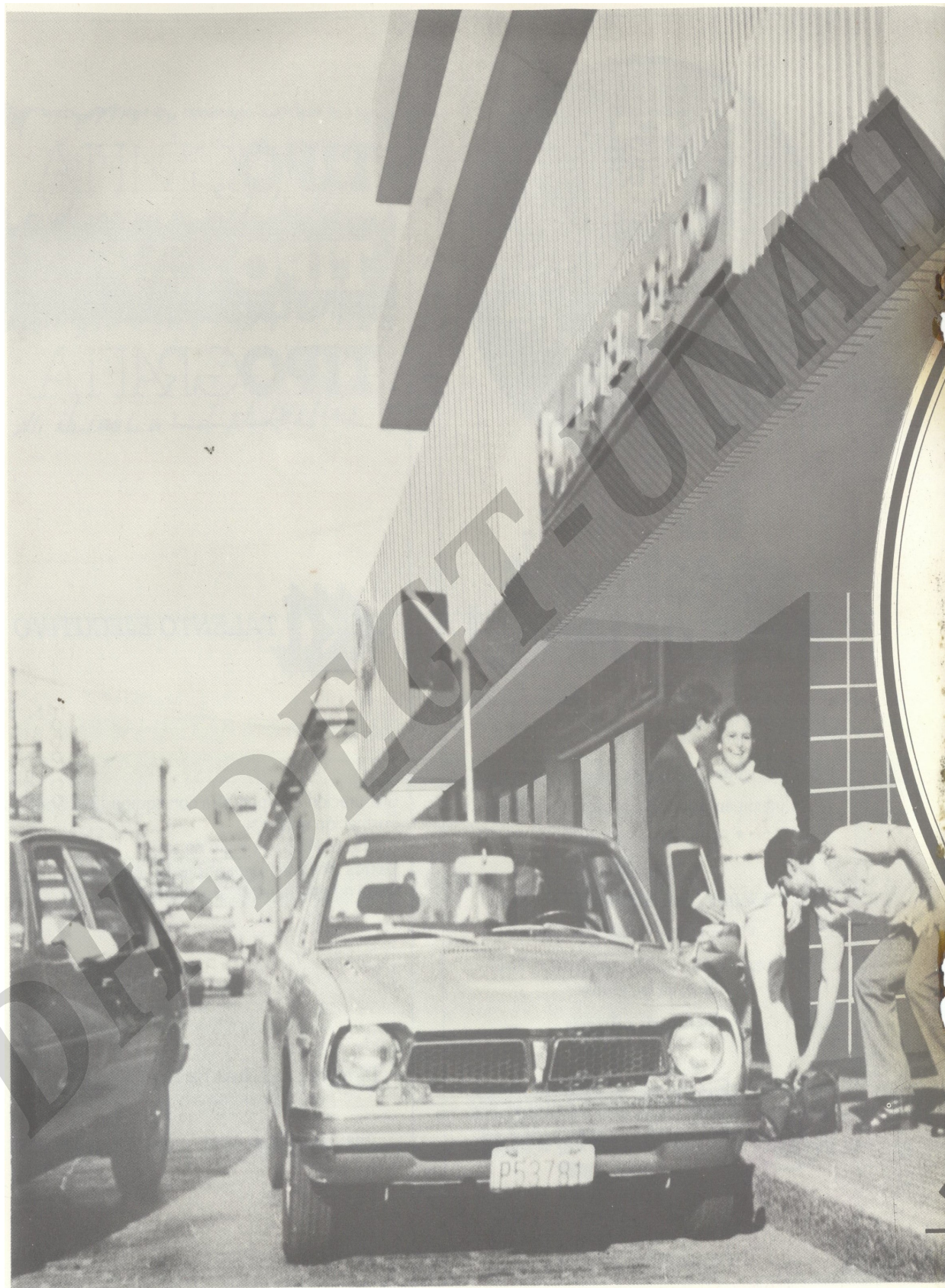


TALENTO EJECUTIVO

Elaboración de tipografía con equipo IBM Composer
Formación editorial
Diseño Gráfico y trabajo de arte.
Textos en Master para impresión en offset.
Carta repetitiva para correo directo.

Dirección: Ave. Juan Ramón Molina
Casa número 811

Apartado Postal: 1111 Teléfonos: 22-04-80
22-28-53



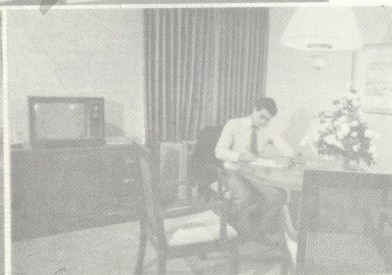
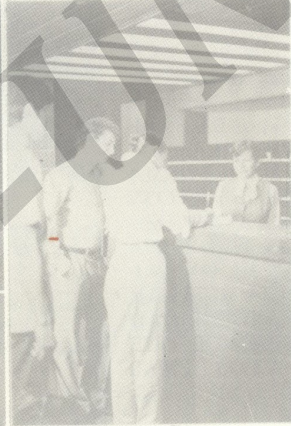
HOTEL PRADO

...en el centro de Tegucigalpa

Estamos en el centro vital de la ciudad para servir eficientemente a las personas que conocen el valor de su tiempo. Nos encontramos a pocos pasos de los principales bancos, las oficinas gubernamentales y las más importantes casas comerciales.

Nuestras habitaciones completamente alfombradas, con aire acondicionado, baño privado, teléfono y televisor a colores, brindan la comodidad que satisface los gustos más exigentes.

Nuestro Restaurante y Bar ofrece un variado y apetecible Menú Ejecutivo, a cualquier hora del día y además contamos con un amplio parqueo completamente gratis con capacidad para más de 100 vehículos.



HOTEL PRADO ...para ejecutivos.

Avenida Cervantes, esquina opuesta a la Iglesia Catedral. Teléfonos: 22-0121 - 0122.

ca; y notamos que nuestro interés en psicoanálisis solo toca una de las bases del campo psiquiátrico. Ahora Cambio Empresarial virará hacia una cuestión más general, como es la de la salud mental; y más restringidamente la de Honduras y de Centro América.

— Siempre es más fácil hablar de enfermedades que de salud. Aquellas tienen gran número de síntomas, de signos, de resultados de exámenes que se buscan para establecer un diagnóstico e instituir un tratamiento.

La salud que no solo es falta de enfermedad se funde con el contentamiento del bienestar espiritual, social y cultural. En el caso especial de la Salud Mental a mí me gustan los conceptos de Dana Farnsworth, profesor de psiquiatría en la Escuela de Medicina de Harvard de Massachusetts, Estados Unidos. Según él la salud mental se muestra por LA HABILIDAD PARA USAR NUESTRAS CAPACIDADES NATURALES EN FORMA EFECTIVA Y SATISFACTORIA: 1) CON ALGUN GRADO DE AUTOCOMPRESION; 2) CON LA CAPACIDAD PARA SER CREADOR; 3) CON LA CAPACIDAD PARA AMAR Y PARA ACEPTAR SER AMADO; 4) CON LA HABILIDAD PARA PENSAR EN TERMINOS QUE DEN CONSIDERACION A LOS DEMAS EN VEZ DE PENSAR SOLO EN SI MISMO.

— ¿Cuál es la perspectiva histórica en ese sentido en Honduras?

— Tendríamos que hacer inferencias. No tenemos estudios directos; y no creo que hayamos dedicado suficientemente nuestra investigación a los documentos que informan sobre la vida del hondureño del presente o del pasado. Francisco León Gómez ha principiado a desarrollar algunos esfuerzos por describir rasgos psicológicos del hondureño.

En los años 1950 yo propuse que se formulara en Honduras un estudio sobre las necesidades y recursos de la salud mental en nuestro país. En 1956 se publicó un estudio de esa naturaleza hecho en Costa Rica. Un paso más avanzado es el de la formulación de un plan nacional y comunitario en forma comprensiva sobre la salud mental a nivel nacional.

De todos modos pensamos que el sentimiento de salud mental se vive en la capacidad y actualización de nuestras actividades con satisfacción para nosotros mismos y con el gozo de nuestro sentido de responsabilidad hacia los demás; con una sensación cabal de ese saber que soy



Participando en el Congreso Mundial de Psiquiatría en Oslo.

“yo mismo” que se refleja en nuestro vivir; sabiendo que somos esa persona que se involucra y se envuelve en lo que hace; que usa sus capacidades intelectuales, su capacidad de discernimiento, de diferenciación lógica; su capacidad para recordar; su voluntad, la movilización en el sentido que determine como el más indicado, con una toma de decisiones bien adaptativa; con la capacidad de experimentar nuestros apasionamientos; desarrollando nuestros ideales, armonizando, modulando nuestra biología, nuestros instintos, nuestra vida sentimental, moral y espiritual con nuestro intelecto y voluntad, sopesando la realidad de nuestro mundo circundante físico y social. Creando y amando.

Entendiendo así la salud mental, como puedo referirme a tu pregunta sobre la perspectiva histórica de la salud del hondureño. Sabiéndonos fundamentalmente campesinos, gente sobreviviendo fundamentalmente de su relación con la tierra. Puede ser que a través de los siglos recientes nuestro campesino, en general, haya usado efectivamente sus capacidades naturales para relacionarse con su madre, su familia y los miembros de su comunidad; que usara sus habilidades creadoras para domesticar cabras, domar potros, cultivar la tierra según los conocimientos de la época y sus recursos económicos. Que haya hecho todo eso con un sentido de comprensión de sí mismo; entendiendo quienes son los otros con quienes convive

en esas montañas y vallecillos; reuniéndose con los otros para explorar lo que han querido como grupo y cual sería la forma de gobernarse. Que, en general, ese campesino haya sido relativamente creador, decidiendo experimentar en la utilización de diversas maderas, o pastos, etc. Y que en esto o en lo otro compruebe su capacidad de amar y ser amado. ¿No habría llenado las características de la salud mental en general?

— *¿Qué hay con respecto a la capacidad de adaptarse al cambio?*

— La adaptación es un concepto fundamental en el desarrollo mental. En las teorías psicoanalíticas toma preponderancia con los estudios del “ego”, del “yo”, de Anna Freud y Heinz Hartman. Es éste último el que enfatiza la adaptación. Volvemos a ver a la mente como operando en un sistema abierto con componentes biológicos, psicológicos y sociales. El punto de vista adaptativo explica la parte biológica del sistema en transacción con el ambiente. En la biodinámica el principio de adaptación expresa que todos los organismos no reaccionan, con respecto a una “realidad” absoluta, sino a sus propias interpretaciones de su medio ambiente. Estas interpretaciones se hacen en términos de las capacidades y experiencias que son únicas para cada organismo. Socialmente el adulto en su proceso de adaptación puede llegar a una armazón conjunta bien engarzada con los demás. Por eso la adaptación social no depende solamente de los recursos adaptativos internos del individuo, sino también de la situación cultural y de desarrollo social en que se encuentre.

— *¿Y el hondureño?*

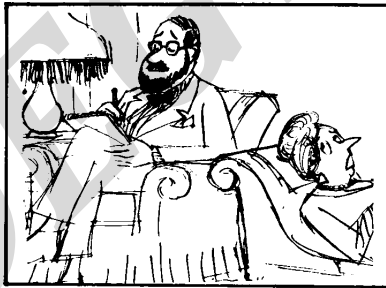
— Volviendo al hondureño, en donde hasta hace poco tiempo no había gran cambio al que tratar de adaptarse, en donde siglo tras siglo la pequeña población estaba dispersa en su ambiente bucólico es posible que los problemas principales de adaptación se relacionaran con la subsistencia que talvez se arrancaba primitivamente al ambiente relativamente rico e “incambiante”; el adaptarse a la enfermedad y la muerte (desde las muertes que el ambiente familiar se presentaran a niños y adultos por la alta mortalidad infantil; a la enfermedad y muerte resultado de las revueltas de la política y el poder ejercido por los gobiernos); el adaptarse a la inestabilidad y a la violencia en la lucha por ese poder.

Cómo aplicaba en general nuestro hondureño, en esas circunstancias, sus capacidades naturales para llegar mental-

mente a los cuatro criterios ya enunciados de la salud mental: llegaba a comprenderse a sí mismo en su simple pero frecuente tenebroso e inseguro ambiente? Cómo usaba su creatividad para propiciar su adaptación? Se sentía capaz de amar y ser amado? Desarrollaba sus capacidades altruistas?.

— *¿Es o no capaz de adaptación al cambio?*

— Es evidente que una mayor inestabilidad y mayor sobrecarga sobre los esfuerzos del hondureño hacia la salud mental se presentaron en las últimas décadas; con una nueva conciencia del mundo circundante, tanto del gran mundo que rápidamente nos influencia por la educación, la televisión y el radio, los transportes aéreo, los periódicos y revistas; como también del cambio de nuestra pequeña geografía y política con más carreteras, mayor cercanía entre regiones geográficas, migración del campesino a la ciudad o sus alrededores, las nuevas influencias religiosas protestantes o católico progresistas, la sindicalización, los pensamientos socialistas y comunistas, o el estar movilizados internamente por las grandes corrientes externas de las democracias, los comunismos y tercermundismos.



— *¿En consecuencia las estrategias personales para el desarrollo de la salud mental, entonces, tendrían que cambiar con los individuos y las sociedades?*

— Yo creo que sí. En mis propias consideraciones he escrito que “es necesario, para conservar la salud mental, que el hombre intente llegar a niveles más altos del estado saludable, tratando de movilizar los recursos humanos y ecológicos de tal forma que lleguemos (que arribemos) a interacciones exitosas que contribuyan a formas de funcionamientos mentales que fueran progresivos, evolucionarios y estructurados a nuevos niveles de satisfacción; y orientados hacia una existencia óptima”. De tal manera que yo no concibo la salud mental como estática, sino

que dinámica, formando nuevas estructuras que sirvan de apoyo a nuevas creaciones y satisfacciones (que incluyan desde luego lo intelectual, lo emotivo, lo amoroso, lo altruista).

— *En el caso de Honduras sería evidente que no tenemos una salud mental adecuada, porque nosotros estamos a la búsqueda de lo subóptimo.*

— Hay que tomar en consideración de donde venimos; es decir si estamos emergiendo de algo que se supone que existía hace apenas unos 700 años; mientras Europa tenía unos 3 a 5 mil años de desarrollo. De hecho la civilización local maya-tolteca había sucumbido. Honduras había entrado a un estado bastante primitivo que algunos catalogarían al nivel europeo de la barbarie, e inclusive cercano al del imperio de la ley de la selva.

— *¿Qué todavía hoy en cierto sentido se manifiesta?*

— Si se quiere, infortunadamente en ciertas áreas, todavía se manifiesta hoy en día. Tenemos que volver a ver qué está pasando desde el punto de vista de la relación entre ambiente y hombre cuando pensamos en la salud mental. Esto nos lleva al nuevo concepto de Ecopsiquiatria: el efecto psiquiátrico de los ambientes, tanto del físico como en cuanto a plantas, animales, geografía, como el ambiente psico-social que el hombre ha ido desarrollando con todas sus complejidades y riquezas.

— *¿Qué relación hay entre estas ideas y la Anti-psiquiatria?*

— Para mí la influencia de lo psicosocial y ecológico sobre la salud y la enfermedad mental todavía es psiquiatria. Para mí la psiquiatria sintetiza, con el objeto de ayudar al hombre, la información que viene de la ecología, de la ética, de la filosofía, de la religión, de la sociología, etc., sin olvidar que tenemos también una vida física y biológica que se integra con las demás variables.

Entre nosotros, como en todas partes, se presentarán crisis de la integración biopsicosocial de los individuos. La mayor parte de nuestros casi 4 millones de habitantes no tendrá acceso a la medicina y a la cultura occidental. En esa circunstancia irán donde el representante de la cultura que sea más accesible, por ejemplo donde los llamados “inteligentes” ■

Seguirá en el próximo número

CAMBIO EMPRESARIAL - 23

mi cocina nunca falla
porque uso

 **TROPIGAS**



TROPIGAS es el combustible más confiable, seguro y económico. Todo se prepara en un instante y con más economía.

Además, TROPIGAS siempre me da el

SERVICIO OPORTUNO.

Usted también confíe en las
Tres "C" de TROPIGAS

CALENTAMIENTO INSTANTANEO

CONTACTO TOTAL

CALOR EXACTO

Compre su cilindro de 25 libras donde su expendedor más cercano. Para pedidos de 100 libras o a granel, llámenos . . . al instante le servimos:



**TROPIGAS
DE HONDURAS
S.A.**

Tegucigalpa: 22 - 1866 y 22 - 9377, San Pedro Sula: 54 - 0507 La Ceiba: 42 - 2105 y Choluteca: 82 - 0209

claros alvarez

SALUD DEL EJECUTIVO

Por: Dr. R. Vela Navarrete

Los procedimientos han sido comentados en la Prensa de los últimos meses, de manera más insistente. El primero se ha referido a una técnica concebida por el doctor Hiroki Eatanabe de la Universidad de Kioto (Japón), consistente en una especie de "explosión controlada" con la que es posible pulverizar las piedras en el tracto urinario. La segunda noticia, sin duda alguna, la más atractiva, se refiere a un método desarrollado íntegramente en la Universidad de Munich, por lo que se le ha calificado, de método alemán, que permite, gracias a un haz de ultrasonido bien dirigido desde afuera, destruir los cálculos renales en partículas tan pequeñas que pueden ser eliminados espontáneamente. Los dos métodos están en lo que se llama fase de experimentación clínica y, aunque los resultados obtenidos hasta el momento permiten ya previsiones muy optimistas, conviene hacer algunas precisiones, a modo de guía de caminatas, para evitar falsas ilusiones y esperanzas irreales.

PIEDRAS EN EL RIÑÓN, URETER VEJIGA

Para comenzar, es necesario advertir que la aplicación de estas técnicas queda inicialmente condicionada a la localización de los cálculos; no es lo mismo que se trate de cálculos en el riñón, en el uréter o en la vejiga. Una piedra vesical tiene muchas más posibilidades de ser destruida mediante cualquier procedimiento, que las localizadas en el riñón o en el uréter. La vejiga tiene un acceso externo mucho más fácil, a través de la uretra, y los efectos negativos de las "ondas de choque" pueden amortiguarse fácilmente creando una atmósfera líquida alrededor, simplemente llenando la vejiga de agua o de orina. Aquí es donde se han ensayado por primera vez los procedimientos que emplean "ondas de choque", tanto de naturaleza electrohidráulica como por ultrasonido, y que han servido de fundamento a lo que se ha calificado de "litotricia de contacto". Ambos procedimientos son de uso común en muchos servicios de urología y el material necesario para su aplicación está comercializado y ampliamente difundido.

También ha sido en los cálculos vesicales donde el profesor Watanabe ha aplicado su técnica de "microexplosiones controladas", aún con una experiencia muy reducida pero satisfactoria. Es conveniente advertir que el 95 por 100 de las piedras o cálculos vesicales pueden ser extraídas de manera incruenta, sin necesidad de ninguna actuación quirúrgica, valiéndose de técnicas clásicas, que permiten, mediante el uso de aparatos mecánicos muy simples, muchos de ellos desarrollados a finales del siglo pasado y a principios del presente, la trituración de la piedra, su división en pequeñas porciones de tal modo que puedan ser extraídas mediante procedimientos más o menos laboriosos, pero incruentos.

UN INGENIERO CON PIEDRAS EN EL RIÑÓN

La historia de la introducción de las "ondas de choque" en urología, con la intención de destruir las piedras alojadas en cualquier punto del aparato urinario, comienza en Riga en 1956, cuando un ingeniero al que hubo que practicarle una intervención para extraerle un cálculo uretral, se le ocurrió aplicar para la desintegración de los cálculos, los impulsos electrohidráulicos, un procedimiento descubierto años antes por el ingeniero Yudkin, del Instituto de Tecnología de Kiev. Así se originó por primera vez una máquina de aplicación médica, conocida mundialmente con el nombre de Urat-1, que fue noticia de Prensa frecuente en la década de los 60 con la que se inició la destrucción de los cálculos vesicales, aunque más tarde fue aplicada para otros objetivos. Para destruir los cálculos vesicales con este aparato es necesario introducir una sonda en la vejiga, a través de la cual se conducen los impulsos electrohidráulicos, establecer contacto con el cálculo y proceder, a continuación, a sucesivas descargas de estos impulsos, hasta la desintegración o destrucción del cálculo. Los impulsos electrohidráulicos tiene la virtud de ser mucho más potentes en su objetivo destructor que los motivados por ultrasonido pero, simultáneamente, son mucho más lesivos por lo que estas máquinas han ido dejando paso a otras que emplean los

ultrasonidos y de las que existen varios prototipos comercializados. Es conveniente insistir en esta diferencia, no advertida por todos, entre choques electrohidráulicos y por ultrasonido porque sus directos fundamentos físicos, eficacia y capacidad destructiva les hace acreedores de futuros muy distintos.

CALCULOS RENALES

Hasta ahora los cálculos localizados en el riñón, cuando no podían ser expulsados espontáneamente, tenían que ser, inexcusablemente, extraídos mediante métodos quirúrgicos. Supone una auténtica revolución y una maravilla técnica el hecho de que puedan ser destruidos desde fuera, valiéndose de un haz de ultrasonido perfectamente dirigido hacia el cálculo mediante un sistema complejo de localización radiográfica. Es comprensible el extraordinario eco que esta noticia ha encontrado en la Prensa y las ilusiones que ha despertado en todos aquellos pacientes con cálculos renales.

Esta posibilidad técnica fue comunicada por primera vez al mundo médico a través de Lancet, en 1980 y posteriormente hemos tenido información precisa en diversos congresos médicos, el último celebrado en Viena, mayo de 1982, durante el Congreso de la Sociedad Europea de Urología, sobre los resultados que el procedimiento ha conseguido hasta la fecha. Esta labor, aún en fase de experimentación clínica controlada, está siendo realizada por un grupo de la Universidad de Munich (profesores Schmiedt y Chaussy) junto con un grupo industrial (Donier) que ha puesto a punto el único prototipo que hasta ahora existe de este aparato. La experiencia, hasta el momento (comunicación de Viena, mayo 1982), es muy reducida, pero totalmente satisfactoria, con los cálculos que han sido seleccionados, que reúnen características muy especiales, tales como ser pequeños, únicos, estériles (no asociados a infección y en un tracto urinario normal. Téngase en cuenta que desde 1980, en un período de dos años, sólo se han incluido en el programa ciento cuarenta y dos pacien-

tes, una cantidad totalmente insignificante si se comprara con el número de pacientes que sufren esta enfermedad, sólo en el área de Munich; imagínes la comparación a nivel mundial.

Se trata, por tanto, del comienzo de una nueva era, venturosa y esperanzadora, pero será necesario aún esperar varios años hasta que el procedimiento se divulge y en cualquier caso, la técnica sólo es aplicable a un grupo seleccionado de pacientes.

Me adelanto ya también a referir otro procedimiento que seguramente alcanzará la Prensa en un futuro próximo, consistente en la extracción o destrucción de los cálculos renales mediante punción transcutánea con aguja fina, con lo que se soslayan los inconvenientes de la cirugía abierta. Esta técnica permite ver el interior de las cavidades renales, con un aparato de óptica adecuado, y extraer o destruir, también mediante sondas de ultrasonido, pero en este caso aplicadas "por contacto", los cálculos de pelvis, incluso los más gruesos ya que las pequeñas porciones en que se segregan pueden ser extraídas por lavado, no necesariamente expulsadas espontáneamente por el paciente.

Los cólicos renales tan terribles y dolorosos que con tanta frecuencia llevan a los pacientes a los servicios de urgencia, están precisamente motivados por cálculos impactados en el uréter, el tubo que conduce la orina desde el riñón a la vejiga. En muchas ocasiones, estos pacientes tienen que ser operados, a veces practicando incisiones enormes para extraer cál-

culos casi microscópicos, ya que es precisamente el cálculo ureteral el que menos se ha beneficiado de todos los progresos científicos que hemos mencionado antes. Afortunadamente, un elevado porcentaje son expulsados espontáneamente, tras varios días de dolor y molestias, a veces insufribles, y otros muchos son extraídos por los urólogos mediante métodos endoscópicos, que a través de la vejiga, tras visualizar el orificio ureteral correspondiente, permiten pasar sondas y extractores de variado diseño, que consiguen, no sin ciertas dificultades, primero enganchar el cálculo y finalmente extraerlo, soslayando así intervenciones cruentas. No obstante, un elevado porcentaje de estas piedras requiere un tratamiento quirúrgico y éste es un campo abierto a la investigación, que espera soluciones inmediatas, en las que se conjugue el esfuerzo y la iniciativa de físicos y urólogos. Ya ha habido algunos intentos previos en este sentido, aunque con una experiencia muy reducida que en su momento, también alcanzó a la Prensa diaria. En 1973 H. Reute, de Stuttgart, diseñó en combinación con el Instituto de Tectonología de la misma ciudad, un aparato para producir ondas de choque electrohidráulicas, y por lo tanto fundamentado en la experiencia del Urat-1, sólo que con especificaciones más adecuadas (frecuencia y voltaje) para los objetivos que se proponía. Este aparato que tuvimos ocasión de ver funcionar en una visita a la clínica del doctor Reuter, realizada inmediatamente después de aparecer la primera noticia de Prensa sobre el asunto, fue aplicado

en una corta serie de casos (diecisiete pacientes) y abandonado después por limitaciones técnicas que sorprendentemente, no han podido ser superadas hasta el momento y entre las que hay que mencionar, como fundamental, la imposibilidad de crear en el ambiente ureteral una atmósfera líquida que proteja las estructuras ureterales del choque electrohidráulico. El ultrasonido de contacto, que en teoría encontraría aquí una de sus aplicaciones más útiles por su menor carácter lesivo, ha tropezado también con ciertas dificultades técnicas (distancia del cálculo al generador, incurvación de la sonda utilizada, etcétera), aún no superadas.

En definitiva, estamos sin duda ante una nueva era que va a permitir soluciones rápidas y menos traumáticas en casos selectos de pacientes con cálculos renales. Seguramente faltan años para que estas técnicas puedan aplicarse de manera universal ya que estamos aún en la fase de experimentación clínica. Mientras es posible incorporar este avance a nuestra práctica médica habitual, los pacientes con cálculos renales deben confiar en las recomendaciones que les den sus médicos y en los criterios diagnósticos y terapéuticos de los mismos, conscientes de que ellos les facilitarán la información más precisa y adecuada para resolver su problema concreto. Esta afirmación no es gratuita ni complaciente: alguno de los avances más importantes que se han producido en el campo de la litiasis renal, en los últimos años, son precisamente consecuencia de la iniciativa y el esfuerzo de los urólogos españoles, que no por ello dejan de estar menos atentos a cualquier novedad foránea que beneficie a sus pacientes ■





Sabor Hondureño!

NUEVOS MEDIOS DE REDUCIR LOS COSTES DE TELEX

Por: Lennart Strale
Philips Elektronikindustrier AB,
Jarfalla, Suecia

La nueva generación de terminales microeléctricas de télex ofrece a los compradores una amplia gama y a menudo una confusa variedad de características.

¿Cuáles son las características esenciales que mejoran sensiblemente la eficacia y reducen los costes? Este artículo ofrece algunas sugerencias.

Pasarán muchos años antes de que el télex sea desplazado como el medio más universal de comunicación electrónica impresa para la comunidad comercial internacional. La amplitud de la red actual lo confirma. Es verdad que existen sistemas que operan considerablemente más rápido que la velocidad máxima de transmisión de 400 caracteres por minuto; tales sistemas son frecuentemente adecuados para organizaciones que precisan despachar grandes volúmenes de texto, a través de ciertas rutas habituales. Sin embargo, ningún sistema excepto el télex proporciona un acceso, a voluntad, a prácticamente todas las grandes empresas comerciales a través del mundo.

TEORIA Y PRACTICA

En la actualidad, la red de télex continúa creciendo. Su tamaño actual está estimado en cerca de 1.2 millón diseminados en más de 190 países y territorios. Los usuarios tienden a usar más este sistema a medida que los costes del télex disminuyen con relación a los postales, ya que el télex tiene cada vez mayor aceptación en el establecimiento de contratos y para realizar transferencias de dinero rápidas.

Teóricamente, el télex reúne todos los requisitos esenciales para un medio de este tipo. Es prácticamente instantáneo (para textos razonablemente cortos); puede registrar mensajes (escritos) durante las 24 horas del día; facilita una versión escrita de lo que fue dicho por y para ambas partes; cuando las partes responsables están presentes permite un diálogo directo entre ambas.

Sin embargo, la mayoría de las instalaciones existentes de télex explotan estas ventajas en forma sumamente imperfecta; la sencilla razón es que la mayoría

de las terminales de télex siguen estando situadas en una sala central de télex alejada de las personas que realmente envían y reciben los mensajes. Esto por su parte es debido principalmente al ruido que generan los teleimpresores tradicionales y a la necesidad de operadores especialmente entrenados para su manejo.

Con mensajes manipulados centralmente por operadores que no tienen una comprensión absoluta de su contenido, el resultado es frecuentemente no sólo retrasos sino también errores; éstos conducen en el mejor de los casos a irritación y a una productividad reducida; en el peor de ellos, a la pérdida del negocio. Los errores son inevitables cuando cada mensaje saliente tiene que ser mecanografiado de nuevo por un operador de télex, de un original mecanografiado o manuscrito.

Asimismo, los mensajes entrantes interceptados en la sala de télex sólo llegarán al propio destinatario cuando alguien esté libre para entregarlos.

Para un diálogo directo, éste es sólo posible si ambas partes dejan sus despachos, llevan todo el material de consulta a sus respectivas salas de télex, esperan a que se haga la conexión y permanecen junto al equipo durante la negociación.

EQUIPO DE TELEX EN VERSION DE ESCRITORIO

Cómo puede mejorar la eficiencia del télex la nueva tecnología? En lo que se refiere a la velocidad de transmisión, no puede; al menos no de una forma rápida. El gran tamaño y extensión por todo el mundo de la red, que constituye su mayor ventaja, también le dan una gran inercia. Los cambios tienen que acordarse internacionalmente a través de la CCITT (un comité patrocinado por las Naciones Unidas) y su implementación toma un mínimo de cuatro años.

En consecuencia, pueden lograrse ahorros significativos solamente en los recintos de los usuarios: mejorando los terminales mismos o sus conexiones a las lí-

neas públicas se ahorra tiempo y se mejora la eficiencia.

La necesidad primordial, es remover los terminales de télex de su acostumbrada sala central y colocarlos dentro de los despachos, sobre las mesas de los ejecutivos o de sus secretarías. Una correcta y rápida comunicación entre las personas directamente interesadas producirá un mayor beneficio económico y también ahorro en personal especializado.

Se citan a continuación dos nuevos requisitos. El terminal de télex debe convertirse en un compañero del despacho moderno; ello implica equipos más pequeños, más atractivos y, sobre todo, más silenciosos que los tradicionales. Sus controles deberán ser muy simples, de manera que cualquier asistente administrativo o los ejecutivos mismos puedan utilizar la máquina sin necesidad de un extenso adiestramiento.

Hace tan sólo unos años la idea de que un ejecutivo pusiera los dedos en un teclado hubiera parecido ridícula. Pero la propagación de computadores personales y el aumento, por parte del personal directivo, del uso de pantallas de video (VDU) para solicitar información comercial vital a los bancos centrales de datos, han cambiado esta mentalidad. Hoy en día los ejecutivos necesitan manejar sus propios equipos de télex: a veces por razones de seguridad, o cuando a última o a primera hora del día los negocios de exportación no pueden esperar y no se dispone de ninguna secretaria. Asimismo, en la negociación en directo a través de un diálogo, ésta será más efectiva si se atiende personalmente.

MEMORIA ELECTRONICA

El último terminal de télex de PHILIPS controlado por microordenador es el PACT 220 Modelo ESR que resemble mucho la máquina de escribir eléctrica moderna, posee una distribución y pulsación de teclado similar, pero es mucho más silencioso que la mayoría de las máquinas de escribir. Mientras permanece en espera es inaudible y aún cuando escri-

40
AÑOS
AL SERVICIO DE HONDURAS



SISTEMAS TOTALES DE COMPUTACION

TEGUCIGALPA, APARTADO 4-C, TELEFONOS 32-2027, 32-2037, TELEX 1173
SAN PEDRO SULA, 4a. CALLE, S.O. No. 52. TELEFONO 54-3036, APARTADO 531.

be a velocidad máxima tiene un nivel de ruido de menos de 53 dB (A) a un metro de distancia.

Excepto el mecanismo de impresión, todas las funciones son totalmente electrónicas. Entre ellas se destaca la memoria electrónica. Esta reemplaza la cinta de papel tradicional permitiendo a los usuarios preparar mensajes con antelación y luego transmitirlos a la máxima velocidad de la línea; ofrece además muchas ventajas adicionales. Con cintas de papel, la revisión de mensajes para corregir errores mecanográficos o realizar cambios específicos es escasamente practicable: es inevitable un nuevo mecanografiado. Pero con la memoria electrónica, la simple pulsación de las teclas "Insert" (insertar) o "Delete" (Anular) hace de la redacción una operación rápida y sencilla y el nuevo texto puede ser impreso localmente para su revisión final. Es igualmente fácil preparar un texto con versiones ligeramente diferentes para transmisión múltiple.

Luego de la conexión el operador, si así lo desea, puede dejar el terminal desatendido durante la transmisión. La línea es despejada automáticamente después de que un mensaje (o mensajes) específico ha sido transmitido desde la memoria.

Asimismo, cuando se recibe una llamada entrante, el trabajo local o la redacción no se ven forzosamente interrumpidos, como ocurre con la cinta de papel. El mensaje, cuya llegada es anunciada por una señal, es recibido en una sección de almacenamiento de la memoria y el operador tiene la opción de transcribirlo inmediatamente o esperar un espacio conveniente en la redacción local.

Otras de las características más importantes en cuanto a ahorro de tiempo son la tecla "Find" (Localizador); ésta permite localizar cualquier parte de un mensaje previamente preparado, en sólo unos segundos; la tecla "List" (Tabulador) imprime la primera línea de cualquier mensaje almacenado en la memoria; incluyen también un "código abreviado" que permite asignar un código de una letra a aquellos números, nacionales o internacionales, de uso frecuente.

Todas estas características han sido mantenidas deliberadamente sencillas, lo cual es un factor fundamental no siempre incorporado en todos los "avanzados" sistemas disponibles. No tiene ningún sentido el ahorro de un operador especialista de télex si se tiene que contratar en su lugar a un operador especialista en proceso de datos. ■

La pobreza es una bendición odiosa.

Vicente de Beauvais

CARTA DE LA ASOCIACION DE INSTITUCIONES BANCARIAS HONDUREÑAS DIRIGIDA AL BANCO CENTRAL DE HONDURAS.

17 de febrero de 1983

Lic. Gonzalo Carías Pineda
Presidente
BANCO CENTRAL DE HONDURAS
Tegucigalpa, D.C.

Estimado Lic. Carías:

La Junta Directiva de la Asociación Hondureña de Instituciones Bancarias ha estado estudiando con detenimiento el comportamiento de la economía hondureña y ha considerado pertinente aprovechar el reciente arribo a un año del Gobierno dignamente rectorado por el Dr. Roberto Suazo Córdova, para presentar a través de las autoridades monetarias, ciertas recomendaciones que consideramos de importancia para que el país pueda hacerle frente a la grave situación económica a que se enfrenta.

Estamos conscientes que algunas de las recomendaciones aquí presentadas se encuentran fuera del área de responsabilidades del Banco Central de Honduras, pero creemos que por su digno medio podemos hacer llegar las mismas a los funcionarios u organismos competentes.

Bajo el contexto anterior, por este medio nos permitimos presentar a usted las siguientes consideraciones:

SITUACION DE LA BALANZA DE PAGOS

Es nuestra opinión que los problemas relacionados con nuestra balanza de pagos continuarán durante el año 1983, ya que las causas fundamentales detrás de dichos problemas continuarán vigentes durante este período, como ser deterioro en los precios de nuestros productos tradicionales de exportación, restricciones de los volúmenes exportables debido a las cuotas existentes, poca afluencia de capital extranjero debido a la convulsión política del área, altos precios del petróleo, etc.

Considerando que aproximadamente un 60 por ciento de las importaciones del país están relacionadas con bienes de capital, materias primas y artículos intermedios, creemos que una buena administración de nuestras divisas es de capital importancia para el crecimiento de la actividad económica. En este sentido, creemos conveniente recomendar lo siguiente:

Que se estudie la alternativa de implementar cuotas de importación con el objeto de asegurarnos que nuestras divisas sean destinadas estrictamente para importar aquellos bienes que ayudarán a nuestro crecimiento económico y mantendrán o generarán empleo. A través de las cuotas de importación se debería tratar de desmotivar la importancia de bienes no esenciales a nuestra economía y de establecer las reglas del juego en una forma más adecuada para aquellos sectores relacionados con artículos cuya importación no consideramos esencial para el país.

Consideramos conveniente la implementación de un sistema dirigido a la repatriación de capitales a través de importaciones, eliminando los requisitos de permisos de importación y de divisas cuando los pagos de dichas importaciones sean hechos directamente por el importador sin recurrir al uso de las divisas internas. Aunque estamos conscientes que esto podría generar una mayor actividad dentro del mercado paralelo, creemos que en las condiciones actuales no podríamos ignorar la existencia de un mercado de tal naturaleza y que la implementación de cualquier medida que ayude a que las divisas que se encuentran en el exterior regresen a nuestro país, es totalmente justificada.

Consideramos de urgente necesidad efectuar a corto plazo un estudio serio y profesional de nuestro consumo de combustible, con la idea de reducir el mismo a niveles más adecuados a la capacidad de pago del país. En la actualidad, nuestras importaciones de combustibles y lubrican-

CARTA DE LA ASOCIACION DE INSTITUCIONES BANCARIAS HONDUREÑAS DIRIGIDA AL BANCO CENTRAL DE HONDURAS.

tes representan aproximadamente 400 millones de lempiras, que equivalen al 20 por ciento del total de nuestras importaciones, por lo que cualquier esfuerzo que se haga para reducir nuestro gasto tendría repercusiones altamente positivas en nuestra balanza de pagos y contribuiría a aliviar los problemas de los sectores productivos.

Coordinámente con lo anterior, creemos que durante 1983 todas nuestras importaciones de crudo deberán ser hechas aprovechando el convenio celebrado con los países de Venezuela y México, en tal forma que el país pueda aprovechar al máximo el crédito concesionario y a largo plazo derivado de dicho convenio.

Mancomunado con lo anterior, se hace necesario realizar los más ingeniosos esfuerzos para mejorar nuestra captación de recursos derivados de las exportaciones del país. Es de todos aceptado que Honduras no puede continuar dependiendo de las divisas generadas por unos tres o cuatro productos de exportación, los que históricamente son los que han determinado el destino de nuestra economía. A pesar del incremento observado en el precio de los bienes importados, los precios de nuestros principales productos de exportación se han mantenido casi estáticos o se han contraído, y básicamente ha sido a través de incremento en volúmenes que el país ha logrado mantener su flujo limitado de divisas. En esta dirección, nos permitimos recomendar lo siguiente:

Durante 1983 el Gobierno debería establecer e implementar un programa formal tendiente a una diversificación de nuestras exportaciones. Se ha demostrado que el país tiene la capacidad de producir una amplia gama de productos de exportación, como ser: cemento, plantas ornamentales, melón, pepino, piña, patasote, ajonjolí y otras frutas y vegetales, los cuales ofrecen grandes posibilidades de crecimiento que nos permitirían un mayor grado de independencia de los mercados y productos tradicionales.

El Gobierno de la República, en forma mancomunada con la empresa privada, debería dar los pasos necesarios para que finalmente el país entre a una etapa de diversificación de su producción exportable. Se hace necesario la implementación de incentivos fiscales y el establecimiento de líneas de crédito a tasas y plazos adecuados, para aquellas nuevas industrias dedicadas a la exportación de productos no tradicionales.

Simultáneamente, se debería diseñar un programa intensivo de mercadeo para lograr una penetración de nuestros productos tanto a los mercados tradicionales como a nuevos mercados. Este programa debería contemplar la activa participación de nuestras embajadas y consulados en nuestros esfuerzos de mercadeo y la creación de misiones comerciales mixtas para la identificación de mercados y fortalecimiento de relaciones comerciales.

Creemos necesario definir como política que se elimine la retención innecesaria de inventarios de productos de exportación y que se exporte la producción de cada ciclo. En las condiciones actuales, es necesario que el país busque la mayor generación de divisas ya que en adición, los costos adicionales de financiamiento, almacenaje, etc., no justifican la retención de inventarios.

Es de suma importancia que nuestro país haga el mejor uso del trato de "Región Menos Favorecida" que se le ha dado a Centroamérica y se aprovechen al máximo los beneficios de comercio que otros países están dispuestos a conceder al área Centroamericana. Es de nuestro conocimiento que la Comunidad Económica Europea ha concedido tratamiento preferencial a las importaciones de algunos países del Caribe y que bajo un arreglo especial, ha importado azúcar a precios más favorables que los del mercado mundial. Entendemos que Centroamérica califica bajo este programa, por lo que recomendamos que nuestro país haga las

investigaciones necesarias para tratar de hacer un uso efectivo del mismo.

Igualmente, México ha otorgado concesiones arancelarias del 50 al 75 por ciento a las importaciones de aproximadamente 25 productos de El Salvador, Costa Rica, Guatemala y Panamá, siendo Honduras uno de los países que por razones desconocidas no ha sido favorecido por este tratamiento especial.

Es importante que se reconozca la participación cada día más activa del "trueque" como instrumento de comercio y se implementen programas tendientes a promover dicho mecanismo dentro de nuestros esquemas comerciales.

Creemos necesaria la implementación de un programa intensivo tendiente a mejorar la imagen del país, vender el clima de tranquilidad y la existencia de un Gobierno Democrático para propulsar el resurgimiento de nuestro sector turístico. El turismo en otros países representa una industria de alta generación de divisas de doble vía, ya que genera divisas del exterior y al mismo tiempo ahorra divisas a través de la promoción del turismo interno. En adición, un resurgimiento del turismo en nuestro país ayudaría a nuestra industria hotelera a superar la difícil situación económica en que se encuentra.

Recomendamos una tecnificación de los sistemas de repatriación de divisas producto de las exportaciones, con el objetivo de establecer un control adecuado que conlleve a obtener una repatriación efectiva de las divisas generadas por nuestro país. Recomendamos la contratación de especialistas que verifiquen tanto cuantitativa como cualitativamente las transacciones de venta de nuestros productos y que se establezca una coordinación efectiva entre el Banco Central de Honduras/Dirección General de Aduanas/Ministerio de Hacienda en las investigaciones de las exportaciones.

En reciprocidad, nuestros exportadores deberían a su vez tener un tratamiento privilegiado que les asegure un in-

CARTA DE LA ASOCIACION DE INSTITUCIONES BANCARIAS HONDUREÑAS DIRIGIDA AL BANCO CENTRAL DE HONDURAS.

mediato acceso a las divisas que necesiten para sus propias actividades de producción.

READECUACION DE LA DEUDA EXTERNA

Al concluir las negociaciones que se están efectuando para la readecuación de una parte de la deuda externa del país, recomendamos que se efectúen negociaciones para obtener el establecimiento de líneas de crédito a corto plazo de parte de los bancos internacionales, destinadas a financiar:

—La producción, pre-exportación y exportación de nuestros productos.

—La importación de bienes de producción esenciales para el mantenimiento de nuestra actividad económica.

Creemos que en las actuales circunstancias, la recuperación de líneas de crédito de corto plazo que nos permitan mantener un ritmo adecuado de actividad económica es aún de mayor importancia que el tratar de obtener financiamiento directo para proyectos de largo plazo, cuya viabilidad es hasta cierto punto incierta, debido a la contracción de los mercados mundiales. Esto coadyuvaría a que el sistema financiero del país recuperara el crédito externo que le ha sido cortado por la banca internacional, como resultado de los múltiples problemas confrontados en el pasado.

FINANCIAMIENTO AL SECTOR PRIVADO

Es indudable que para una efectiva recuperación de nuestra economía, se hace necesario una dinamización y activa participación de nuestra economía, se hace necesario el establecimiento de líneas para el financiamiento industrial y de otros sectores a tasas de interés más en consonancia con las existentes en los mercados internacionales y a plazos consistentes

con la contracción económica imperante en el país.

Debemos crear conciencia dentro de nuestro sector privado sobre las distintas oportunidades de inversión que se están abriendo dentro de la economía, para aquellos sectores que se dediquen a la fabricación de productos que sustituyan importaciones y a la creación de nuevas industrias de exportación.

—Recomendamos la creación de incentivos fiscales y de inversión para motivar el resurgimiento de la inversión privada, especialmente si esto conlleva el beneficio adicional de la repatriación de capitales.

—Creemos necesario que para atraer la inversión extranjera se creen mecanismos de protección del capital extranjero que ayuden a eliminar la incertidumbre de un cambio en la paridad de nuestra moneda.

—Recomendamos estudiar la posibilidad de la creación de un fondo de garantía para incentivar el funcionamiento de la producción agrícola, con lo que se le abriría al pequeño y mediano agricultor un acceso al crédito a través del sistema bancario privado. Esto conllevaría también la incorporación de los mecanismos de control y supervisión de crédito de la banca privada, los que históricamente han sido más eficientes que los de la banca de desarrollo.

SECTOR PUBLICO

Es indudable que la continuación de los esfuerzos para sanear las finanzas del sector público es de carácter prioritario, ya que de lo contrario el financiamiento del sector privado continuará en una base limitada como resultado de las ingentes necesidades del sector público.

En este sentido, recomendamos un análisis serio y profesional de las diferentes instituciones autónomas, tratando que dichas instituciones logren, a través de una mejor administración y racionalización de sus estructuras, su propia autosuficien-

cia financiera. Creemos necesario que los distintos organismos del sector público sean administrados por profesionales competentes y responsables para asegurar el fortalecimiento y viabilidad de tales organismos.

Recomendamos promover un gran diálogo entre el sector público, sector privado y sector laboral, con el objeto de lograr un mutuo entendimiento de las condiciones económicas del país y de los graves problemas por los que atraviesa la mayor parte del sector privado con sus grandes implicaciones en nuestro crecimiento económico y de incremento en el índice de desempleo. Consideramos que únicamente a través de un movimiento mancomunado de cooperación y sacrificio podremos asegurarnos la supervivencia del sistema democrático y económico del país.

La Junta Directiva de la Asociación Bancaria desea exteriorizar que al presentar las consideraciones anteriores, lo hace dentro de un marco de cooperación y conscientes de nuestro sentido de responsabilidad como una institución profesional y de alta incidencia dentro de la economía hondureña. La presentación de las recomendaciones anteriores recoge nuestra preocupación sobre la crisis que agobia al país y al mismo tiempo trata de presentar alternativas para hacerle frente a la misma.

No omitimos manifestar a usted nuestras sinceras intenciones de cooperar en la implementación de las medidas que se consideren adecuadas para hacerle frente a nuestros problemas económicos y sociales.

Atentamente,

José Arturo Alvarado
Presidente

Salvador Gómez
Secretario

RESTAURANTES

LOS CORTES Y LA AMABILIDAD

Probablemente parezca superfluo conversar sobre el factor de éxito de un restaurante sobre todo en el caso del que nos ocupa. Sin embargo, es imposible sustraerse a esta realidad contundente: la calidad sin falla y el servicio de primera son dos elementos que combinados garantizan la afluencia de clientes, aún en medio de la crisis económica. Este es el caso de La Parrilla Uruguaya, ubicada frente a los cines Alfa y Omega. En particular merece mencionarse la calidad excepcional de los cortes de la carne, que según parece es secreto de los señores del Cono Sur. La decoración modesta pero compensada más que ampliamente por el servicio del personal y la amabilidad del propietario. En suma un rincón que vale la pena el desplazamiento.



R.E.S.

Parrilla Uruguaya
Frente a cines Alfa y Omega
Avenida La Paz
Sin teléfono

Don Udós
Avenida Circunvalación
Cerca del Cine Los Andes
San Pedro Sula

UNA TRANSICION DIFICIL:

Pasar de ejecutivo de multinacional a propietario de restaurante en la Ciudad de los Laureles requiere además de talento, valor y gusto del riesgo. En el caso de Don Udós el riesgo tomado se vio recompensado por la clientela numerosa y leal. De hecho el restaurante que lleva el nombre de su propietario es uno de los mejores sitios en materia gastronómica de Honduras. Cocina internacional de calidad servida con originalidad y un menú amplio hacen de Don Udós el lugar obligado de los sibaritas de San Pedro Sula. Gracias por haber tenido éxito en esa transición difícil.

AGRICULTURA

LA ECONOMIA DEL RIEGO: ALGO MAS QUE SIMPLEMENTE AGUA

Los administradores al fin están enterándose de que el riego no es simplemente el uso de agua. El medio utilizado en los sistemas de cosecha es el de examinar el suelo, la calidad del agua, las cosechas y el clima, al determinar las necesidades de riego.

Venezuela, uno de los principales productores de petróleo, es un país inmenso con extensas tierras de labranza, pero en la actualidad se necesitan los ingresos de varios meses de producción de petróleo para pagar los alimentos importados.

El problema es que la mayor parte de la lluvia promedio de 101 cm. de Venezuela cae durante un período de cinco meses. "Esto quiere decir que sin el riego los otros siete meses no pueden aprovecharse para la producción de cosechas", declara un funcionario del gobierno.

Por supuesto que otros factores resultarían importantes para incrementar la producción durante los siete meses de seca, pero el riego es el primer paso a dar. Sin embargo, ni los programas de entrenamiento sobre riego, que ayudan a los agricultores a seleccionar el tipo de riego apropiado (de cañón, de pivote, de aspesor gigante, de aspersión fija, de riego portátil, de secuencia, de laterales móviles, de riego por surco o de riego por inundación), ni las visitas de los suministradores podrían aclarar el problema del proyectista del gobierno: ¿Cómo se relaciona el costo del sistema con las ventajas del aumento en la producción?

El agua es algo que se daba por supuesto en cualquier plan de riego, pero hoy con los altos costos de la energía (para bombeo) y disminución en la cantidad de agua disponible, resulta tan importante determinar la manera de regar como si se debe regar.

Las áreas de riego han aumentado en 2.2. por ciento al año, mayormente en el Asia, Africa del Norte y el Medio Este. Las inversiones en riegos llegaron a \$15 billones (en dólares de EUA) anuales en 1980.

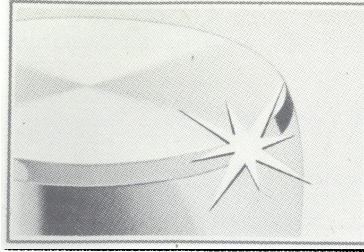
CAMBIO EMPRESARIAL - 33

**PROCESAMIENTO TECNICO DIGITAL
FDH-DEGT-UNAH**

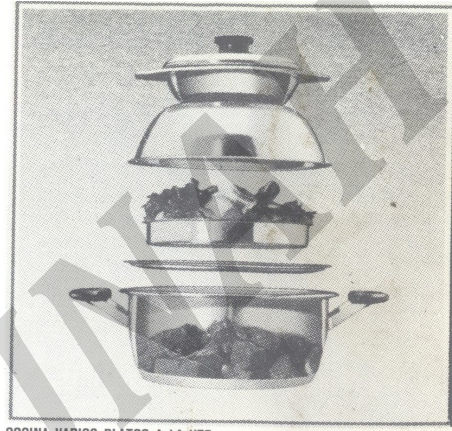
PARA ESTA NAVIDAD

**BATERIA
COOKWARE
BATTERIE
KOCHGESCHIRR**

NOVAX-10



**FONDO ALUMINIO EXTRA GRUESO
EXTRA THICK ALUMINIO BOTTOM
FOND ALUMINIUM SUPER-ÉPAISSE
EXTRA STARKE ALU-BODEN**



COCINA VARIOS PLATOS A LA VEZ

ACERO INOXIDABLE 18/10 CON FONDO DE ALUMINIO

lo seguro, es...



Magefesa



**13 PIEZAS DE ACERO INOXIDABLE 18/10
PARA COCINAR SIN AGUA Y SIN GRASA**

Distribuidores para HONDURAS:

**IBERESA
IBEROAMERICA
DE REPRESENTACIONES,
S. de R. L. de C. V.**

**Centro Comercial Plaza Miraflores
2do. Nivel, Tel.: 32-85-64, Tegucigalpa.
6a. Avenida, S.O. 3a. y
4a. calle No. 25, San Pedro Sula.**

Derechos Reservados

**INFORME DEL COMITE DE POLITICA MONETARIA AL
CONSEJO MONETARIO CENTROAMERICANO SOBRE
LA SITUACION ECONOMICA Y FINANCIERA DE LOS
PAISES CENTROAMERICANOS EN 1982 Y PERSPECTI-
VAS PARA 1983.**

1- El Comité de Política Monetaria en oportunidad de celebrar su Treinta y Una Reunión en la ciudad de Tegucigalpa, Honduras, los días 23 y 24 de mayo de 1983, conoció el Memorándum CPM/284/83, preparado por la Secretaría Ejecutiva sobre la situación económica y financiera de los países centroamericanos en 1982 y perspectivas para 1983.

Sobre el particular, el Comité fue del parecer que con fundamento en el análisis del comportamiento de las principales variables macroeconómicas, las tendencias y principales acontecimientos que han sido observados en la producción de precios, la balanza de pagos, las finanzas públicas y el panorama monetario de los países centroamericanos y las perspectivas de corto plazo de las mismas variables, se presentase al Consejo un documento que contenga un pliego de conclusiones y recomendaciones sobre los aspectos fundamentales de las políticas monetaria, crediticia y cambiaria y de otras políticas relacionadas, que fueron adoptadas e implementadas durante el período de referencia, así como de las medidas que se proyecta adoptar en el futuro inmediato, con el propósito de hacer frente a la crítica situación económica y financiera que afecta a los países del área desde 1980. Todo ello con miras a ofrecer al Consejo Monetario Centroamericano orientaciones y elementos de juicio que puedan ser útiles para coadyuvar en los esfuerzos que viene realizando dicho cuerpo colegiado, en favor de los objetivos básicos establecidos en el Acuerdo Monetario Centroamericano.

2- Tomando en consideración el persistente deterioro de la actividad económica real y los altos niveles de desempleo de los países centroamericanos, situación que en

la mayoría de los casos, se ha visto acompañada de continuadas presiones inflacionarias y pronunciados desequilibrios en la balanza de pagos, así como en las finanzas públicas, el Comité de Política Monetaria llegó a las siguientes conclusiones:

a) Las políticas monetarias, crediticias, cambiarias y fiscales adoptadas durante los últimos años, han dado prioridad a un proceso de ajuste orientado básicamente a lograr un equilibrio en las finanzas públicas y en las balanzas de pagos y por ende, superar la crisis financiera que ha afectado a la mayoría de los países.

En este sentido, las medidas que han sido adoptadas han tenido un relativo éxito.

b) Debido al desfavorable comportamiento que vienen mostrando las economías centroamericanas, la creciente presión que resulta de la escasa disponibilidad de reservas monetarias internacionales y las dificultades en la obtención de un adecuado financiamiento externo, la mayoría de los países se han visto obligados a recurrir a las facilidades financieras que ofrecen el FMI y otras instituciones financieras internacionales, los cuales, dentro de sus propias políticas que norman su gestión crediticia, condicionan su asistencia a la adopción de medidas sin tomar en consideración las condiciones particulares por las que atraviesan los países centroamericanos.

La situación antes mencionada se hace más compleja al considerar que, para obtener financiamiento de la banca privada internacional o efectuar arreglos con las mismas instituciones en relación con la renegociación de la deuda externa, que en algunos países centroamericanos ha alcan-

zando niveles sumamente altos, es necesario haber negociado previamente acuerdos de crédito con el Fondo Monetario Internacional.

c) A pesar de que las exportaciones constituyen el principal factor dinámico del crecimiento económico de los países centroamericanos, la estrategia seguida en esta materia no ha posibilitado una reactivación de la economía a través del crecimiento de las mismas, debido a la proliferación de medidas proteccionistas en los países desarrollados y a las condiciones adversas prevalecientes para los productos tradicionales en los mercados internacionales. A lo anterior se agregan las dificultades que se han registrado en el comercio intracentroamericano, que denota un persistente deterioro, agravado por la adopción de medidas restrictivas, las cuales, en vez de coadyuvar a la solución de los problemas, en algunos casos los han agravado.

d) Como consecuencia de las medidas restrictivas en el comercio intrazonal, se están subutilizando las facilidades que ofrece la infraestructura física y productiva existente en la región.

e) Dentro de la amplia diversidad de medidas cambiarias adoptadas por los países centroamericanos en los últimos años con el propósito de afrontar la crítica situación del sector externo, se destacaron aquellas conducentes a la implementación de un sistema de tipos de cambio múltiples aplicable a determinadas transacciones económicas. Sin embargo, estas medidas en la mayoría de los países, no han mostrado un efecto positivo visible en lo que se refiere a la promoción de exportaciones y consecuentemente en la producción de

bienes y la generación de nuevas oportunidades de empleo. La efectividad de dichas medidas más bien parece haber sido significativa en la contención de las importaciones de bienes en general, aspectos que en algunos casos y al afectar las materias primas, los productos semielaborados y los bienes de capital, han introducido un elemento adicional de distorsión en el aparato productivo de la región.

f) En lo relativo a las políticas de tasas de interés aplicables a las operaciones del sistema bancario de los respectivos países de la región, se observó que de conformidad

con el comportamiento de la tasa de interés en los mercados internacionales y las menores presiones inflacionarias registradas en la mayoría de ellos, se tomaron en los últimos meses, decisiones que virrieron la tendencia ascendente prevaleciente en años anteriores.

Dichas medidas han sido adoptadas con el objeto de impulsar o promover la producción, lograr una tasa satisfactoria de crecimiento económico y una reducción de los niveles de desempleo.

3- En línea con las anteriores conclusiones, el Comité de Política Monetaria se permite formular al Consejo Monetario Centroamericano las siguientes recomendaciones:

a) Que dentro del proceso de ajuste en que están empeñados los países centroamericanos para lograr establecer condiciones más equilibradas en las finanzas públicas y la balanza de pagos, se otorgue especial consideración a aquellas políticas que den mayor énfasis a la promoción de la producción y niveles de empleo, o sea dar más énfasis a la expansión de la oferta.

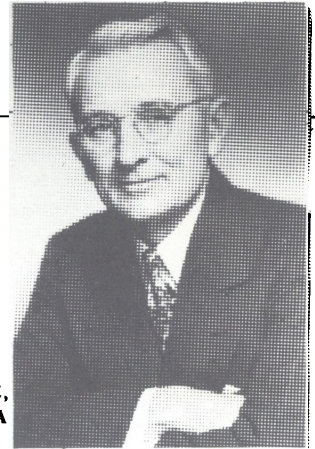
b) Que dentro de las negociaciones que se están efectuando o en el futuro se realicen con el Fondo Monetario Internacional y otros organismos financieros internacionales con el fin de lograr su apoyo financiero, se continúe insistiendo que en la condicionalidad que se establezca para el uso de sus facilidades, se tomen en cuenta las condiciones particulares que prevalecen en cada país centroamericano.

c) Que las autoridades monetarias de los

países centroamericanos adopten medidas tendientes a fortalecer el Mercado Común Centroamericano y en consecuencia procuren no adoptar medidas restrictivas al intercambio comercial del área y permitan la adopción de mecanismo que permitan la eliminación gradual y progresiva de dichas medidas; para lo cual es imperativo que se continúe con los esfuerzos orientados a asegurar un adecuado financiamiento externo y a ajustar o perfeccionar los mecanismos existentes que coadyuven al proceso de cooperación financiera regional ■

El camino más corto para llegar a la riqueza es despreocuparla.

Séneca



SEMINARIO DE GERENCIA DE DALE CARNEGIE SE DICTA AHORA TAMBIEN EN CENTROAMERICA

EL MUNDIALMENTE FAMOSO SEMINARIO DE GERENCIA DALE CARNEGIE, QUE SE DICTA EN 16 IDIOMAS DE 61 PAISES ALREDEDOR DEL MUNDO, ESTA AHORA DISPONIBLE TAMBIEN EN HONDURAS Y COSTA RICA.

ESTE PROGRAMA CONSIDERADO COMO UNA CAPSULA DE RAPIDA ACCION, HA SIDO UN VALIOSO AUXILIAR EN EL ENTRENAMIENTO DE PERSONAS QUE EN PUESTOS DE DIRECCION TIENEN QUE PRODUCIR RESULTADOS "A TRAVES DE OTROS" HA TENIDO UN NOTABLE EXITO EN JAPON, ALEMANIA, FRANCIA, ESPAÑA, ECUADOR, VENEZUELA Y POR SUPUESTO ESTADOS UNIDOS.

LOS PARTICIPANTES RECIBEN EL FAMOSO "MANUAL DEL GERENTE" UNA VALIOSA HERRAMIENTA DE CONSULTA DIARIA.

INFORMACION SOBRE ESTOS PROGRAMAS PUEDE SER OBTENIDA LLAMANDO A LOS TELEFONOS 32-57-57 O 32-31-91 EXT. 1041 CON LA SEÑORA LASTENIA DE LOBO, COORDINADORA GENERAL PARA HONDURAS.

EN COSTA RICA, LLAMANDO AL 33-14-83 CON EL SEÑOR FRANCISCO DELGADO, COORDINADOR PARA ESA REPUBLICA.

calidad

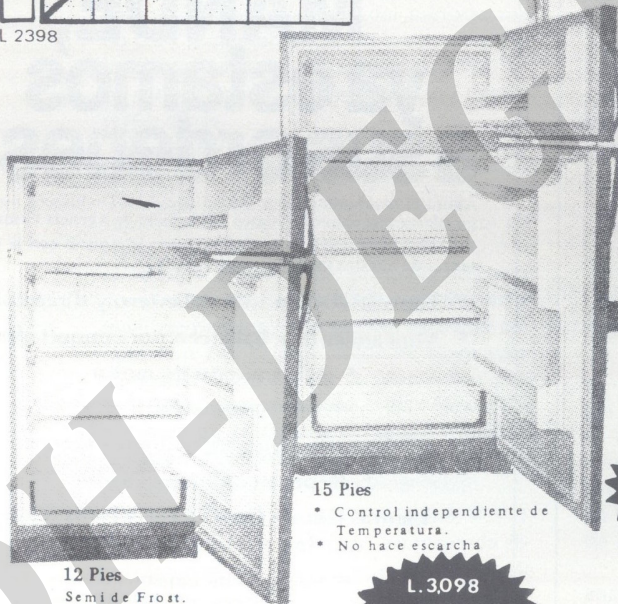
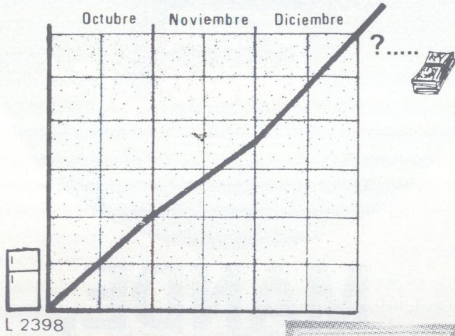


PELICULAS 

DISTRIBUIDOR FUJI DE HONDURAS, S. A. TELS. 32-5482 32-5407

¿Cuánto valdrá su
Admiral
dentro de muy poco?

Si ahora vale un 20% más que antes
¡IMAGINESE!



12 Pies
Semi de Frost.

L. 2398
L. 149⁰⁰
Mensual

15 Pies
• Control independiente de Temperatura.
• No hace escarcha

L. 3,098
L. 189⁰⁰
Mensual

17 Pies
• No hace escarcha
• Parrillas ajustables

L. 3,548
L. 215⁰⁰
Mensual

19 Pies
• No hace escarcha
• Parrillas ajustables

L. 3,998
L. 242⁰⁰
Mensual

Compre ahora
Su Refrigeradora Admiral y
prevéngase contra los futuros
aumentos de precios.
Tenemos para usted su refrigeradora
ADMIRAL CON ECONOMIZADOR DE
ENERGIA en los más variados colores.

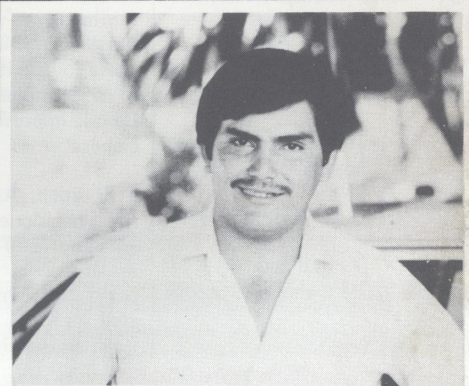
COMIN

TEGUCIGALPA
Avenida Cervantes frente a Larach y Cía.
CENTRO COMERCIAL MIRAMONTES
Horario de 9 a.m. a 12 m. y
de 3 a 7 p.m. de Lunes a Viernes.
Los Sábados abierto por la tarde.
Amplio estacionamiento.

Muéstrale al mundo la amabilidad hondureña



Hondureño: Miles de turistas llegan a visitar nuestro país. Ellos vienen a conocer nuestra vida, nuestro pasado, nuestras bellezas naturales. Nos dejan sus vivencias, su cultura y además, divisas y bienestar para todos. El turista es tu amigo. Trátalo con cortesía y respeto. Muéstrale la amabilidad hondureña.

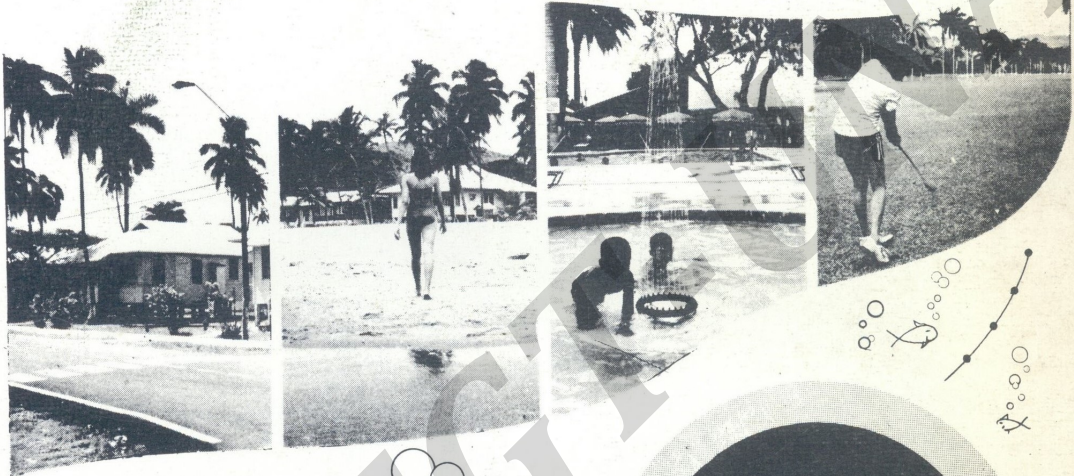


Turismo

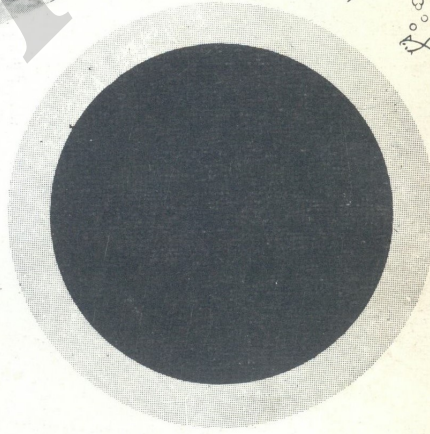
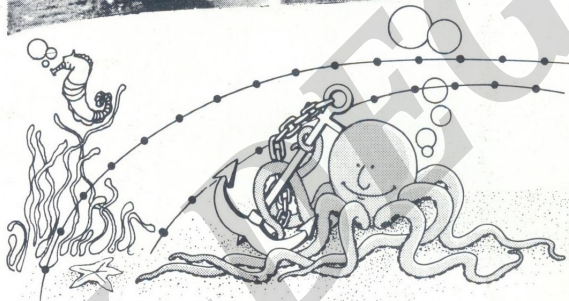
Prioridad nacional

Ministerio de Cultura y Turismo de Honduras

Disfrute el encanto de telamar



vid/mayo



Disfrute del mar, el sol y todas nuestras comodidades:

- Piscinas para chicos y grandes.
 - Canchas profesionales de tenis.
 - Bello campo de golf.
 - La mejor playa... para que se divierta en grande.
- Tenemos Villas familiares totalmente equipadas y con aire acondicionado.

Venga a vivir el encanto del mar.

Para reservaciones consulte al que más sabe, su Agencia de Viajes, o llame a los teléfonos 48-2196 y 48-2197.

Hotel Villas
telamar

En el bello puerto de Tela a orillas del Mar Caribe.

**un rincón del
mar.**