



Observatorio Local de la Violencia de Choloma

Edición No. 2, Febrero de 2012

Boletín Enero - Septiembre de 2011

PRESENTACIÓN

El Instituto Universitario en Democracia, Paz y Seguridad (IUDPAS) a través del Observatorio Nacional de Violencia ha venido apoyando la creación e institucionalización de los observatorios locales, al interior de los Centros Regionales de la Universidad Nacional Autónoma de Honduras (UNAH), con el propósito de mejorar la información sobre violencia en el país.

Presenta la segunda edición (enero a septiembre de 2011), del boletín elaborado por el Observatorio Local de la Violencia del Municipio de Choloma en el que se muestra información correspondiente a muertes violentas intencionales y no intencionales, a partir de datos recolectados en la Dirección de Estadística de la Policía Nacional.

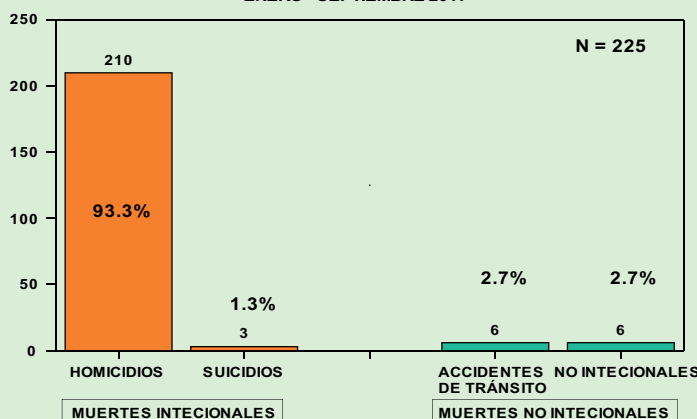
Los datos registrados son producto de la validación sistemática realizada por el Comité Interinstitucional compuesto por representantes de la Corporación Municipal de Choloma, la Dirección Nacional de Policía Preventiva, Dirección Nacional de Investigación Criminal (DNIC) y Dirección Nacional de Tránsito; todos bajo la coordinación del Observatorio Local de Choloma y de la **Universidad Nacional Autónoma de Honduras en el Valle de Sula (UNAH-VS)**, con el apoyo y asesoría técnica del Observatorio Nacional de la Violencia de Honduras.

A través del presente Boletín se busca mejorar la caracterización de la violencia en el Municipio de Choloma con el fin de aportar a un mejor entendimiento de la realidad, para que las autoridades del gobierno local, sectores de protección, los representantes de las Secretarías de Seguridad, Salud, Educación, Justicia, la Sociedad Civil, la Academia y Organizaciones, generen alertas tempranas, orienten las políticas y estrategias en un contexto de inseguridad que amenaza la calidad de vida y el desarrollo humano.

Choloma, es un municipio del Departamento de Cortés, su extensión territorial es de 471.1 km². El Instituto Nacional de Estadísticas (INE) contempla para el año 2011 una población de 290,876 habitantes de los cuales el 53% son del sexo femenino y el 47% del sexo masculino. Es considerada la segunda ciudad industrial del país.

El Observatorio de la Violencia agradece a la Alcaldía Municipal de Choloma y a la Policía Nacional por el apoyo y confianza.

GRÁFICA 1
MUERTES POR CAUSA EXTERNA
MUNICIPIO DE CHOLOMA, CORTÉS
ENERO - SEPTIEMBRE 2011



Fuente: Comité Interinstitucional-Policía Nacional/Observatorio de la Violencia Local/Nacional

De enero a septiembre de 2011, se han reportado un total de 225 muertes por causa externa en el Municipio de Choloma, Cortés. De éstas muertes, 213 corresponden a muertes intencionales (94.7%), distribuidas así: 210 homicidios (93.3%) y 3 suicidios (1.3%). En tanto que las muertes no intencionales suman 12 en total (5.3%), distribuidas así: 6 muertes por eventos de tránsito (2.7%) y 6 muertes no intencionales (2.7%).

La tasa parcial de homicidios para el departamento de Cortés corresponde a 97.7 por cada 100,000 habitantes (pccmh); en donde Choloma alcanzó una tasa parcial de 72.1(pccmh). En comparación con el 2010 donde Choloma presentaba una tasa parcial de 54.5 (pccmh) lo que indica un aumento de 17.6 en la tasa. (Gráfica No. 1)

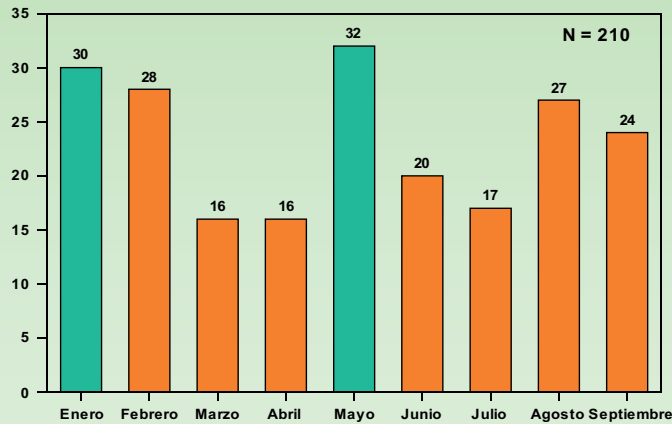
Muerte por causa externa: Muerte que no es producto de una patología, ya sea una muerte intencional, no intencional o auto-infligida.

Homicidio: Muerte violenta intencional provocada por un agresor.

Suicidio: La violencia dirigida contra uno mismo (Autoinfligida) comprende los comportamientos suicidas y las autolesiones.

HOMICIDIOS

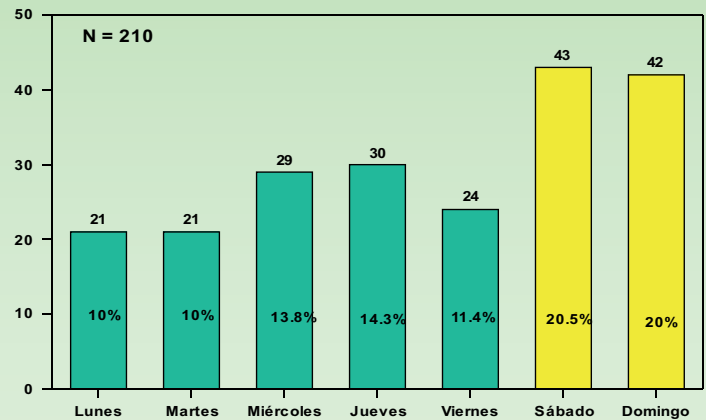
GRÁFICA 2
HOMICIDIOS SEGÚN MES DE OCURRENCIA
MUNICIPIO DE CHOLOMA, CORTÉS
ENERO - SEPTIEMBRE 2011



Fuente: Comité Interinstitucional-Policía Nacional/Observatorio de la Violencia Local/Nacional

De acuerdo al mes de ocurrencia; el mes de mayo se ubica en el primer lugar con 32 muertes (15.2%), seguido del mes de enero con 30 víctimas (14.3%), febrero con 28 muertes (13.3%) y agosto con 27 (12.9%). Los meses de marzo y abril presentan los índices más bajos de homicidios. (Gráfica No. 2)

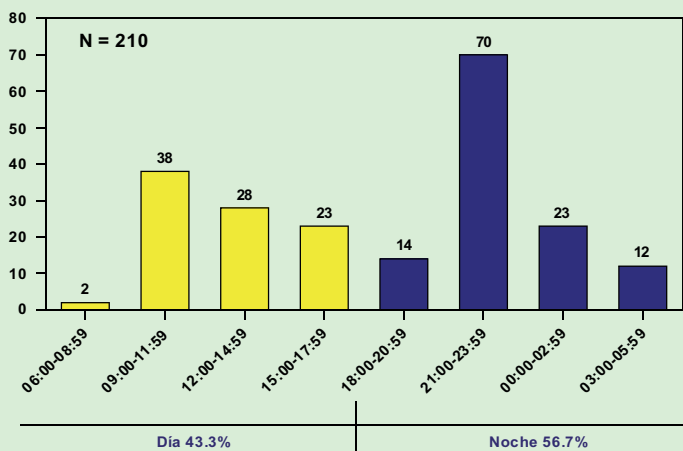
GRÁFICA 3
MUERTES POR HOMICIDIOS SEGÚN DÍA DE OCURRENCIA
MUNICIPIO DE CHOLOMA, CORTÉS
ENERO - SEPTIEMBRE 2011



Fuente: Comité Interinstitucional-Policía Nacional/Observatorio de la Violencia Local/Nacional

El análisis por día de la semana en que ocurren los homicidios, refleja que el día sábado es el de mayor incidencia con 43 muertes (20.5%), aunque con una diferencia muy poco significativa con respecto al día domingo con 42 muertes (20%). Los días de menor incidencia son lunes y martes con 21 muertes (10%) cada uno. (Gráfica No. 3)

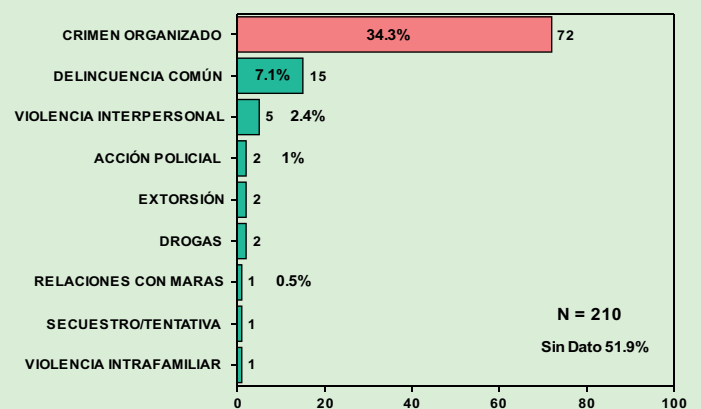
GRÁFICA 4
MUERTES POR HOMICIDIOS SEGÚN HORA DE OCURRENCIA
MUNICIPIO DE CHOLOMA, CORTÉS
ENERO - SEPTIEMBRE 2011



Fuente: Comité Interinstitucional-Policía Nacional/Observatorio de la Violencia Local/Nacional

Los homicidios según la hora de ocurrencia, muestran que el rango de 9:00 a 11:59 de la noche es de mayor frecuencia con 70 homicidios (33.3%), seguido del rango de 9:00 a 11:59 de la mañana con 38 muertes (18.1%). La hora de menor incidencia es de 06:00 a 8:59 de la mañana con 2 muertes (1%). La jornada de la noche presenta la mayor incidencia con el 56.7% de los casos reportados y la jornada diurna absorbe el 43.3% restante. (Gráfica No. 4)

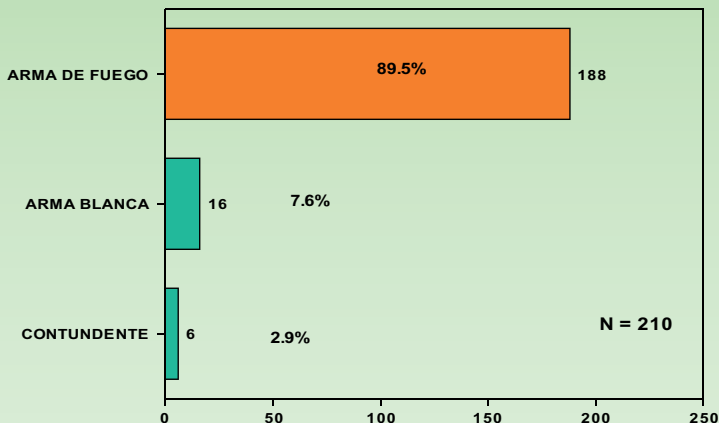
GRÁFICA 5
MUERTES POR HOMICIDIOS SEGÚN POSIBLE MÓVIL
MUNICIPIO DE CHOLOMA, CORTÉS
ENERO - SEPTIEMBRE 2011



Fuente: Comité Interinstitucional-Policía Nacional/Observatorio de la Violencia Local/Nacional

El análisis del móvil de los homicidios, indica que 109 casos (51.9%), permanecen sin dato, seguido del móvil de crimen organizado con 72 muertes (34.3%) que representan más de un tercio del total reportado, las muertes por delincuencia común suman 15 (7.1%); las muertes relacionadas con violencia interpersonal, acción policial, extorsión, drogas, relaciones con maras, secuestros/tentativa y violencia familiar suman 14 muertes (6.7%). (Gráfica No. 5)

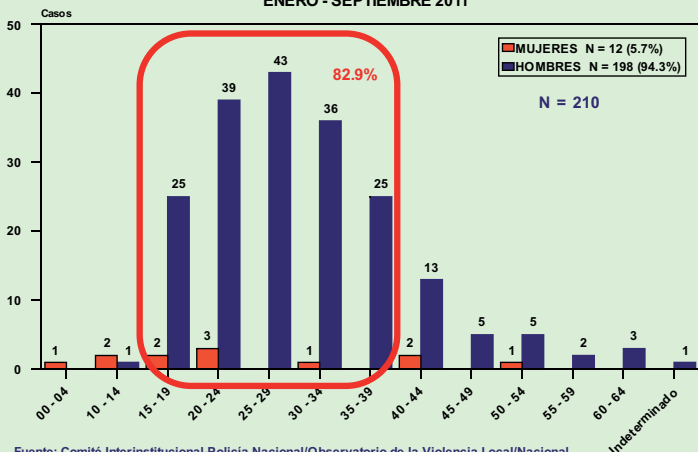
GRÁFICA 6
MUERTES POR HOMICIDIOS SEGÚN TIPO DE ARMA
MUNICIPIO DE CHOLOMA, CORTÉS
ENERO - SEPTIEMBRE 2011



Fuente: Comité Interinstitucional-Policía Nacional/Observatorio de la Violencia Local/Nacional

Para el tercer trimestre del 2011, en el Municipio de Choloma, 188 muertes fueron perpetradas con arma de fuego, cifra que representa el 89.5% del total reportado, ubicando el arma de fuego como principal instrumento de muerte, que presenta un comportamiento similar en el resto del país; con significativa diferencia el arma blanca fue usada en 16 hechos (7.6%), seguido el objeto contundente con 6 muertes (2.9%). (Gráfica No. 6)

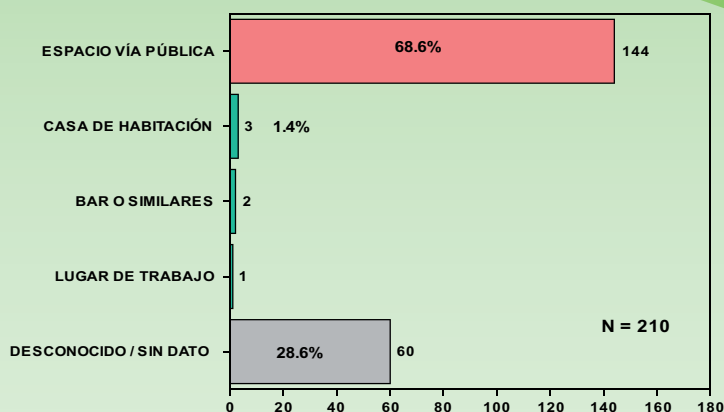
GRÁFICA 8
MUERTES POR HOMICIDIOS SEGÚN GRUPO DE EDAD Y SEXO
MUNICIPIO DE CHOLOMA, CORTÉS
ENERO - SEPTIEMBRE 2011



Fuente: Comité Interinstitucional-Policía Nacional/Observatorio de la Violencia Local/Nacional
*El Indeterminado es en relación al grupo de edad

El análisis del perfil de las víctimas con respecto a la edad y sexo, refleja que los hombres resultan más afectados con 198 muertes (94.3%), mientras las mujeres absorben el 5.7% con 12 muertes homicidas. En la identificación del rango de edad de mayor frecuencia se mantiene la tendencia que los jóvenes de 15 a 39 años son las principales víctimas; dentro del sexo masculino el rango de 25 a 29 años es el de mayor frecuencia con 43 homicidios (20.5%); en cambio dentro del sexo femenino el rango de mayor frecuencia se ubica entre los 20 y 24 años con 3 muertes (1.4%). (Gráfica No. 8)

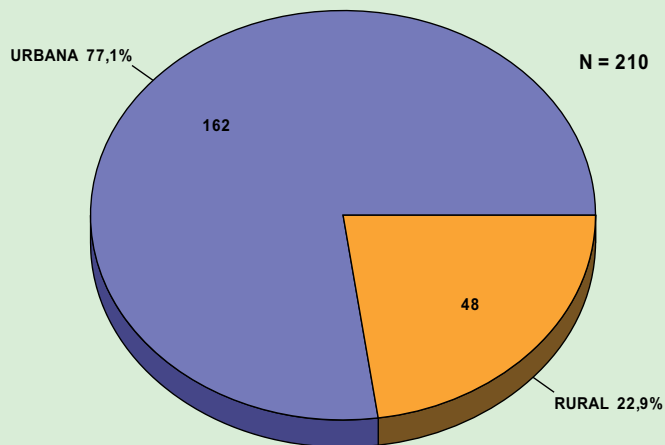
GRÁFICA 7
MUERTES POR HOMICIDIOS SEGÚN LUGAR DEL HECHO
MUNICIPIO DE CHOLOMA, CORTÉS
ENERO - SEPTIEMBRE 2011



Fuente: Comité Interinstitucional-Policía Nacional/Observatorio de la Violencia Local/Nacional

De acuerdo al lugar del hecho, el 68.6% de los homicidios ocurrieron en la vía pública (144 muertes); lo que hace necesario la recuperación de los espacios públicos y brindar mayor seguridad. Mientras que en el 28.6% de los casos aún se desconoce el lugar de ocurrencia (60 muertes), el 1.4% de las víctimas sufrieron muerte homicida al interior de su casa de habitación (3); además el 1% (2) de las personas murieron en un bar o similares y 1 en su lugar de trabajo. (Gráfica No. 7)

GRÁFICA 9
DISTRIBUCIÓN DE MUERTES POR HOMICIDIO SEGÚN ÁREA
MUNICIPIO DE CHOLOMA, CORTÉS EN NÚMERO DE CASOS
ENERO - SEPTIEMBRE 2011

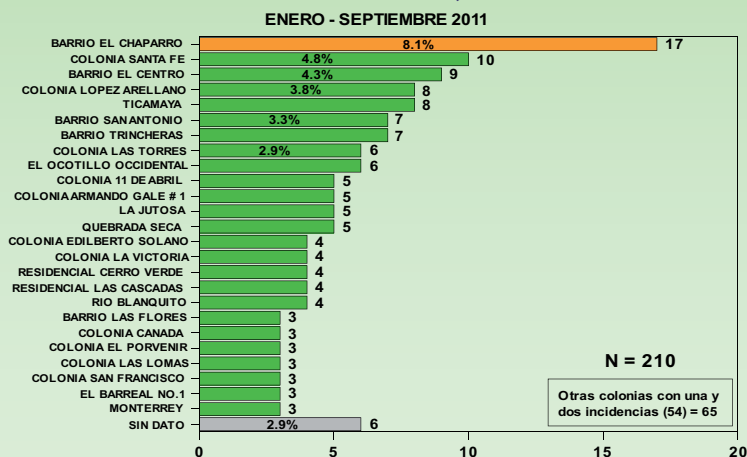


Fuente: Comité Interinstitucional-Policía Nacional/Observatorio de la Violencia Local/Nacional

De enero a septiembre del 2011 los homicidios ocurridos en el Municipio de Choloma, según el área del hecho son similares a las estadísticas nacionales con mayor proporción en las zonas urbanas con 162 muertes que representan el 77.1% del total reportado para este período, en cambio en la zona rural en una menor proporción se registran 48 muertes, es decir el 22.9% de los casos. (Gráfica No. 9)



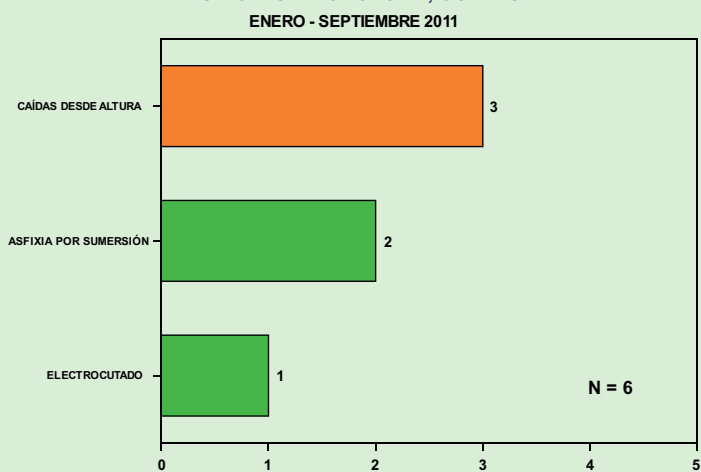
GRÁFICA 10
MUERTES POR HOMICIDIOS SEGÚN BARRIO/COLONIA
MUNICIPIO DE CHOLOMA, CORTÉS



Fuente: Comité Interinstitucional-Policía Nacional/Observatorio de la Violencia Local/Nacional

La georeferenciación de éstos homicidios, permite identificar 25 colonias y barrios de mayor nivel de mortalidad violenta; donde el Barrio El Chaparro se coloca en primer lugar con 17 muertes (8.1%), le sigue la Colonia Santa Fe con 10 muertes (4.8%) y en tercer lugar Barrio El Centro con 9 (4.3%). Otras 54 colonias con dos y una incidencia representan el 31% del total de los homicidios ocurridos. (Gráfica No. 10)

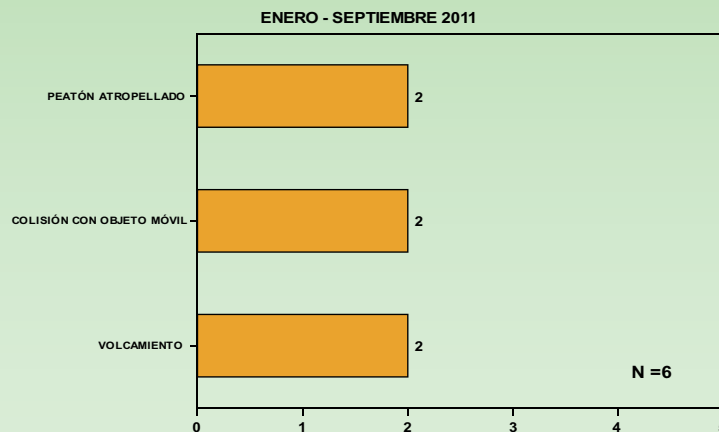
GRÁFICA 12
MUERTES NO INTENCIONALES SEGÚN MECANISMOS
MUNICIPIO DE CHOLOMA, CORTÉS



Fuente: Comité Interinstitucional-Policía Nacional/Observatorio de la Violencia Local/Nacional

En los nueve meses que van del año 2011, ocurrieron 6 muertes no intencionales, donde 3 personas en caídas desde las alturas, 2 víctimas de asfixia por sumersión (ahogadas) y 1 electrocutado. **El sexo** masculino fue el más afectado con 4 muertes en edades 10, 21, 29 y 39 años; 2 del sexo femenino en edades de 1 y 24 años. (Gráfica No. 12)

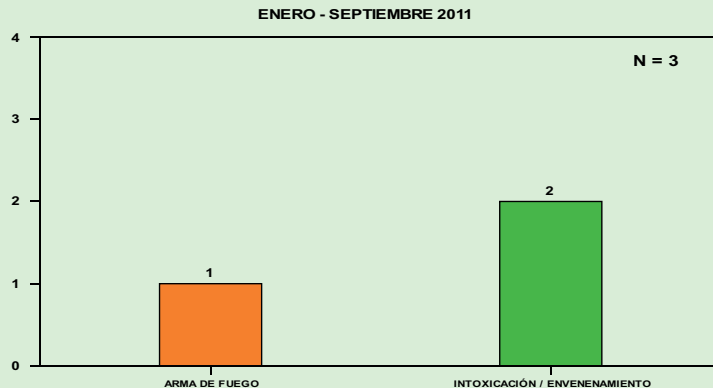
GRÁFICA 11
MUERTES POR EVENTO DE TRÁNSITO SEGÚN TIPO DE ACCIDENTE
MUNICIPIO DE CHOLOMA, CORTÉS



Fuente: Comité Interinstitucional-Policía Nacional/Observatorio de la Violencia Local/Nacional

Las muertes por evento de tránsito, ocurrieron por peatón atropellado, colisión por objeto móvil y volcamiento 2 víctimas (33.3%) cada evento. **En el día** domingo ocurrieron 3 hechos que representan el 50%. **Los meses** en que se presentaron estos casos son enero y julio con 2 cada mes (33.3%), seguido de abril y septiembre con 1 caso (16.7%) cada mes. **El sexo** masculino fue el más afectado con 5 víctimas en edades 23 (2), 30, 32, 43 años y 1 una adulta mayor de 75 años. **La hora** de mayor frecuencia fue de 12:00 a 3:00 de la madrugada con 3 casos (50%), seguida de las 9:00 a 12:00 de la mañana con 2 víctimas (33.3%). (Gráfica No. 11)

GRÁFICA 13
MUERTES POR SUICIDIO SEGÚN MECANISMO
MUNICIPIO DE CHOLOMA, CORTÉS



Fuente: Comité Interinstitucional-Policía Nacional/Observatorio de la Violencia Local/Nacional

En el Municipio de Choloma en los primeros 9 meses del 2011, se presentaron 3 suicidios, donde el mecanismo más utilizado fue la intoxicación con sustancias tóxicas/médicas con 2 muertes (66.7%) y 1 (33.3%) con arma de fuego. **Según sexo**, muestra que los hombres son las principales víctimas con 2 suicidios en edades de 32 y 66 años; del mismo modo una mujer falleció de 25 años de edad. (Gráfica No. 13)