

# Observatorio Local de la Violencia de Choloma

Edición No. 11, Mayo 2014

Boletín Enero - Diciembre de 2013

## PRESENTACIÓN

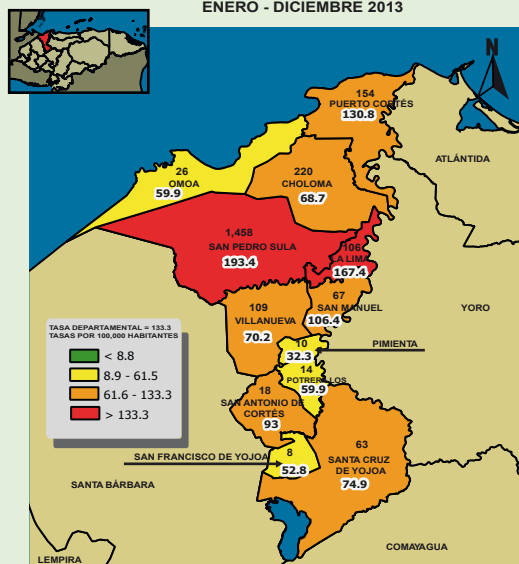
La Universidad Nacional Autónoma de Honduras y el Instituto Universitario en Democracia, Paz y Seguridad (IUDPAS) a través del Observatorio Nacional de la Violencia ha venido creando e institucionalizando los observatorios locales de la Violencia, con el propósito de mejorar la información sobre violencia y criminalidad en cada municipio. Se presenta la edición número once del boletín en el que se muestra información correspondiente a muertes violentas intencionales y no intencionales de enero a diciembre de 2013. El Observatorio Local de la Violencia del Municipio de Choloma está bajo la coordinación del Observatorio Regional del Valle de Sula del Centro Universitario Regional en el Valle de Sula (UNAH-VS), con el apoyo y asesoría técnica del Observatorio Nacional de la Violencia de Honduras que conforman una red de observatorios universitarios.

Los datos presentados son producto de la información de distintas instituciones oficiales; la Dirección de Estadísticas de la Policía Nacional con el componente de muertes de causa externa, conformado por homicidios, suicidios, muertes por accidente de tránsito y muertes de naturaleza no intencional, prevalencia e incidencia delictiva (hasta junio 2013); y el componente de lesiones, con miradas específicas sobre el síndrome de mujer agredida, menor maltratado y los delitos sexuales, provienen del Ministerio Público a través de la Dirección General de Medicina Forense. El análisis sobre las características de los hechos en tiempo, persona y lugar así como las tendencias de los eventos, se contemplan con tasas por grupos de edad y por lugar de ocurrencia, usando proyecciones de población ajustadas por el Instituto Nacional de Estadísticas para el año 2013.

Con el presente Boletín se busca mejorar la caracterización de la violencia en el municipio de Choloma con el fin de aportar a un mejor entendimiento de la realidad, para que el gobierno local, sectores de protección, los representantes de las Secretarías de Seguridad, Salud, Educación, Justicia, Sociedad Civil, la Academia y Organizaciones, tengan los elementos que le permitan impulsar la formulación de estrategias y políticas e igualmente evaluar la pertinencia generen alertas tempranas, orienten las políticas y estrategias en un contexto de inseguridad que amenaza la calidad de vida y el desarrollo humano.

Choloma, es un municipio del Departamento de Cortés, su extensión territorial es de 471.1 km<sup>2</sup>. El Instituto Nacional de Estadísticas (INE) contempla para el año 2013 una población de 320,035 habitantes de los cuales el 53.2% es del sexo femenino y el 46.8% del sexo masculino. Es considerada la segunda ciudad industrial del país.

MAPA 1  
DEPARTAMENTO DE CORTÉS  
TASAS DE HOMICIDIO POR 100,000 HABITANTES, SEGÚN MUNICIPIOS  
ENERO - DICIEMBRE 2013



Fuente: Dirección General de Medicina Forense / Proyecciones INE 2014/ Monitoreo de Medios/ Observatorio de la Violencia Local / Nacional -UNAH - Honduras - UNAH

Fuente cartográfica: SINIT-SEPLAN

\*Datos validados con Policía Nacional de enero a junio de 2013

En el año 2013 la tasa de homicidios a nivel nacional fue de 79 por cada cien mil habitantes (pccmh) y el departamento de Cortés cerró con una tasa de 133.3 (pccmh) tasas calculadas sobre las proyecciones de población para este año según el INE.

El departamento de Cortés cuenta con 12 municipios de los cuales 2 superan la tasa nacional y departamental: San Pedro Sula, con una tasa de 193.4 (pccmh), La Lima con una tasa de 167.4 (pccmh); seguido de Puerto Cortés con una tasa de 130.8 (pccmh) y San Manuel con una tasa de 106.4 (pccmh), San Antonio de Cortés 93 (pccmh) que están por debajo de la tasa departamental y sobre la tasa nacional; el resto de municipios se encuentran bajo la tasa departamental y nacional de 79 homicidios (pccmh).

El municipio de Choloma, ocupa el octavo lugar de los municipios que más violencia homicida presenta en el departamento de Cortés, y alcanzó una tasa de homicidios de 68.7 (pccmh) con 220 víctimas. (Mapa No.1)

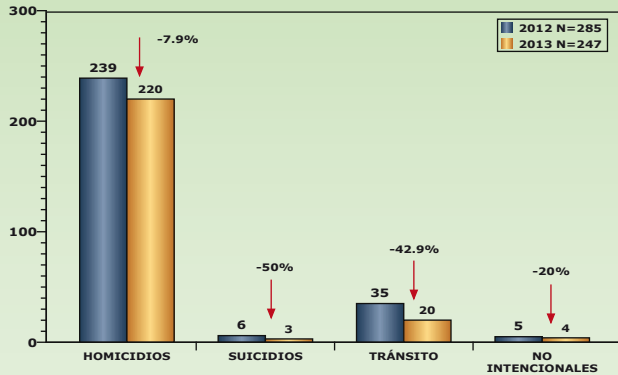
**Muerte por causa externa:** Muerte que no es producto de una patología, ya sea una muerte intencional, no intencional o auto-infligida.

**Homicidio:** Muerte violenta intencional provocada por un agresor.

**Suicidio:** La violencia dirigida contra uno mismo (Autoinfligida) comprende los comportamientos suicidas y las autolesiones.

# HOMICIDIOS

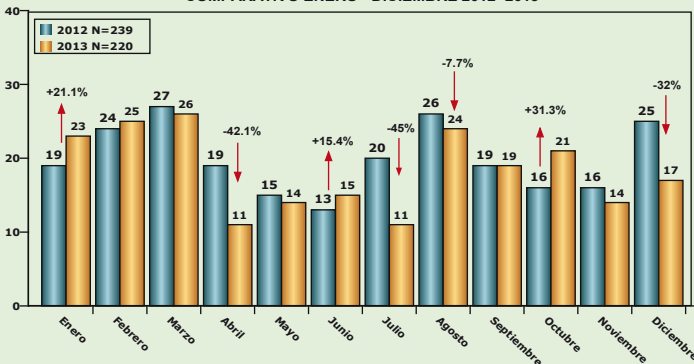
GRÁFICA 1  
MUERTES POR CAUSA EXTERNA  
MUNICIPIO DE CHOLOMA, CORTÉS  
COMPARATIVO ENERO - DICIEMBRE 2012 - 2013



Fuente: Dirección General de Medicina Forense / Monitoreo de Medios / Observatorio de la Violencia Local / Nacional - UNAH - Honduras  
\*Datos validados con Policía Nacional de enero a junio de 2013

En el año 2013, en el municipio de Choloma se registraron un total de 247 muertes por causa externa, reportando un decrecimiento de 38 muertes, (13.3%) en relación al año anterior. Este año los homicidios se colocan como principal causa de muerte, sumando un total de 220 casos (89.1), seguido de los eventos de tránsito con 35 eventos (14.8%), la tercera causa son la muertes no intencionales con 4 casos (1.6%) y última posición están los suicidios con 3 muertes auto infligidas (1.2%). (Gráfica No. 1)

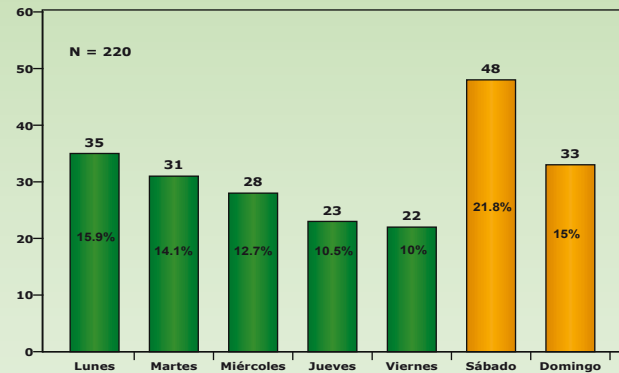
GRÁFICA 2  
MUERTES POR HOMICIDIO SEGÚN MES DE OCURENCIA  
MUNICIPIO DE CHOLOMA, CORTÉS  
COMPARATIVO ENERO - DICIEMBRE 2012 - 2013



Fuente: Dirección General de Medicina Forense / Monitoreo de Medios / Observatorio de la Violencia Local / Nacional - UNAH - Honduras  
\*Datos validados con Policía Nacional de enero a junio de 2013

En el 2013, se cometieron 220 muertes homicidas en el municipio de Choloma, destacando un decrecimiento de 7.9% (19 casos) en comparación con el año anterior (2012). La tendencia de los homicidios muestra que el promedio mensual fue de 18 víctimas, disminuyendo el promedio mensual del 2012 que fue de 20 homicidios. El análisis comparativo mensual en el 2013 muestra que los meses de mayores incidencia fueron: marzo (26), febrero (25), agosto (24) y enero (23), que representan el 44.5% (98) de los casos, en el otro extremo abril y julio con (11) muertes cada uno y mayo y noviembre con (14) cada uno, que sumados representan (50) el 22.7% del total de homicidios. (Gráfica No. 2)

GRÁFICA 3  
MUERTES POR HOMICIDIO SEGÚN DÍA DE OCURENCIA  
MUNICIPIO DE CHOLOMA, CORTÉS  
ENERO - DICIEMBRE 2013



UNAH - VS  
Fuente: Dirección General de Medicina Forense / Monitoreo de Medios / Observatorio de la Violencia Local / Nacional - UNAH - Honduras  
\*Datos validados con Policía Nacional de enero a junio de 2013

En Choloma, el sábado es el día con mayor registro de muertes con 48 víctimas, que representan un 21.8%; le sigue el lunes y el domingo con 35 (15.9%) y 33 (15%) víctimas respectivamente. En cambio, el día viernes registra menores niveles de incidencia con 22 muertes que representan el 10% del total de eventos registrados. (Gráfica No. 3)

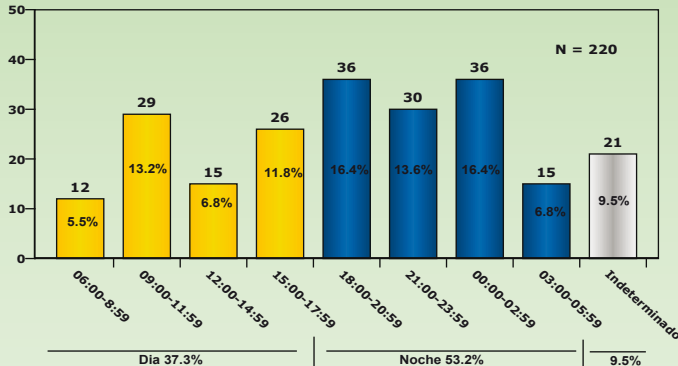
## HOMICIDIOS EN CIFRAS

- **220** homicidios se cometieron en el año 2013.
- La **tasa** del municipio es de **68.7** por cada 100,000 habitantes.
- En promedio **18** homicidios mensuales y **1** víctima diaria.
- El **52.7%** de los casos se suscitaron los días lunes, sábado y domingo.
- El **89.1%** de los homicidios (196 casos) se produjeron con **arma de fuego**.
- Los homicidios por ajuste de cuentas reflejan **16.8%** de participación.
- En el año 2013 se registraron 19 homicidios menos que el año 2012

**¡Información para la acción!**

### Indicadores de Homicidio

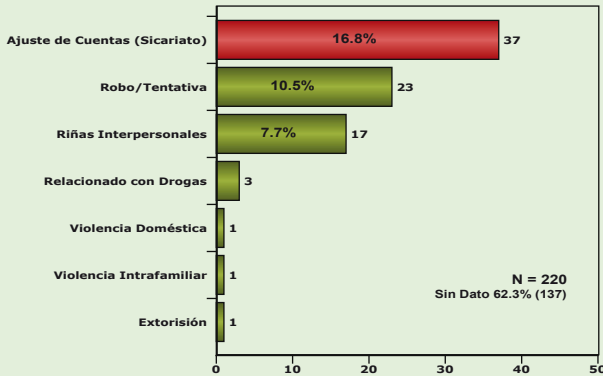
GRÁFICA 4  
**MUERTES POR HOMICIDIO SEGÚN HORA DE OCURENCIA**  
**MUNICIPIO DE CHOLOMA, CORTÉS**  
 ENERO - DICIEMBRE 2013



Fuente: Dirección General de Medicina Forense / Monitoreo de Medios / Observatorio de la Violencia Local / Nacional - UNAH - Honduras  
 \*Datos validados con Policía Nacional de enero a junio de 2013

En el municipio de Choloma se registran homicidios las 24 horas del día, y se cometen más homicidios por la noche (53.2%) que en el día (37.3%) del total de homicidios. Sin embargo, los rangos horarios donde mayor número de homicidios se registran son de (18:00 a 20:59) de la noche y de (00:00 a 02:59) de la madrugada, sumando el 32.7% del total de las muertes. El 9.5 % de las muertes se mantienen sin dato con respecto a la hora de ejecución. (Gráfica No. 4)

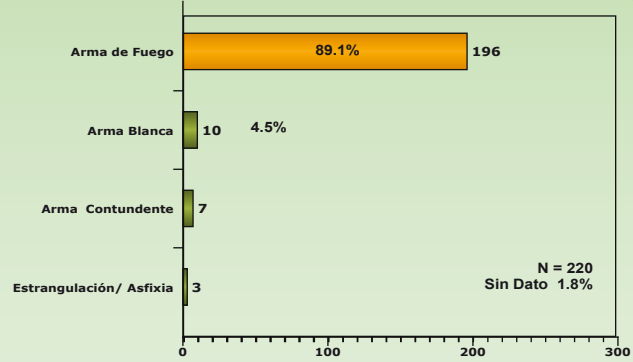
GRÁFICA 5  
**MUERTES POR HOMICIDIO SEGÚN POSIBLE MÓVIL**  
**MUNICIPIO DE CHOLOMA, CORTÉS**  
 ENERO - DICIEMBRE 2013



Fuente: Dirección General de Medicina Forense / Monitoreo de Medios / Observatorio de la Violencia Local / Nacional - UNAH - Honduras  
 \*Datos validados con Policía Nacional de enero a junio de 2013

En Choloma 137 homicidios (62.3%), no tienen información sobre el contexto y el móvil de la muerte. Del conjunto de homicidios documentados encontramos que 37 casos (16.8%), son por ajuste de cuentas, a partir de la modalidad de sicariato, 23 homicidios (10.5%) fueron por actividades delictivas, más conocido como delincuencia común; 17 muertes (7.7%) están relacionado con riñas interpersonales, 3 homicidios actividades delictivas relacionadas con droga, 1 homicidio fue por violencia doméstica, 1 homicidio por violencia intrafamiliar y 1 por extorsión. (Gráfica No. 5)

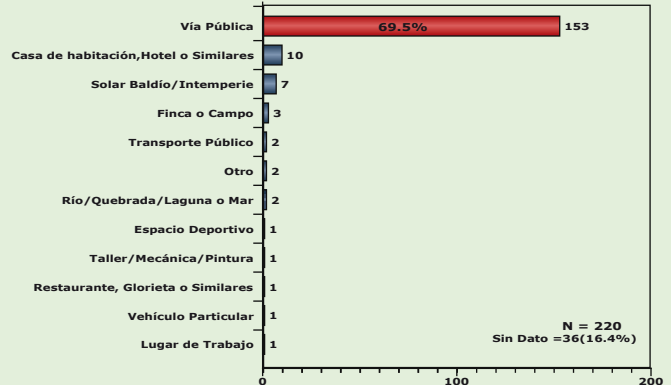
GRÁFICA 6  
**MUERTES POR HOMICIDIO SEGÚN TIPO DE ARMA**  
**MUNICIPIO DE CHOLOMA, CORTÉS**  
 ENERO - DICIEMBRE 2013



Fuente: Dirección General de Medicina Forense / Monitoreo de Medios / Observatorio de la Violencia Local / Nacional - UNAH - Honduras  
 \*Datos validados con Policía Nacional de enero a junio de 2013

Durante el 2013, en el municipio de Choloma se registraron 196 (89.1%) homicidios con arma de fuego, 10 muertes (4.5%) fueron consumadas usando el arma blanca (cuchillo, tijera, machete), 7 homicidios (3.1%) con armas contundentes (garrote, bate, piedra, ladrillo entre otros), 3 muertes se perpetraron a través de estrangulación o asfixia. En el 1.8% de los homicidios no se identificó el tipo de arma. El arma de fuego es el instrumento más usado para perpetrar los homicidios. La letalidad, fácil portación y manejo, la permisividad jurídica y fácil acceso las convierten en el instrumento favorito de los homicidas. (Gráfica No. 6)

GRÁFICA 7  
**MUERTES POR HOMICIDIO SEGÚN LUGAR DEL HECHO**  
**MUNICIPIO DE CHOLOMA, CORTÉS**  
 ENERO - DICIEMBRE 2013

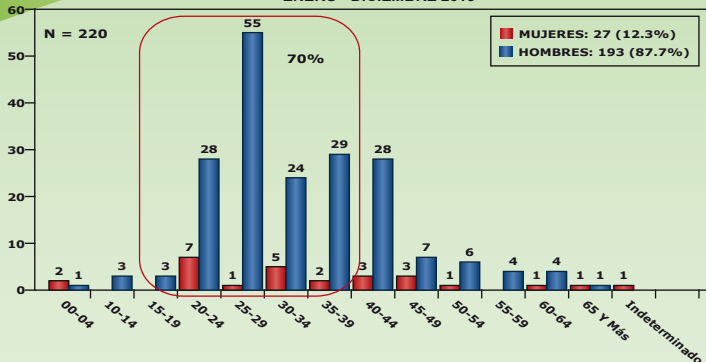


Fuente: Dirección General de Medicina Forense / Monitoreo de Medios / Observatorio de la Violencia Local / Nacional - UNAH - Honduras  
 \*Datos validados con Policía Nacional de enero a junio de 2013

El 69.5 % (153) de los homicidios se concretaron en la vía pública, en un 16.4% (36) caos no hay registros sobre el lugar donde se concretó el hecho, el 4.5% (10) de los homicidios se perpetraron en casas de habitación, hoteles o similares; el 3.2% (7) de las muertes se registraron en solares baldíos, el 1.4% (3) de las muertes fueron en fincas o campo. Los escenarios con menos registros suman el 5% (11), entre ellos se encuentran: transporte público; ríos, laguna o mar; espacios deportivos, talleres de mecánica o pintura, restaurantes, glorietas; vehículo particular o centros de trabajo. (Gráfica No. 7)

En la ciudad de Choloma los homicidios de enero a diciembre del 2013 alcanzaron una tasa de 68.7 por cada 100,000 habitantes(pccmh), se encuentra por debajo de la tasa del departamento de (Cortés de 133.3 pccmh).

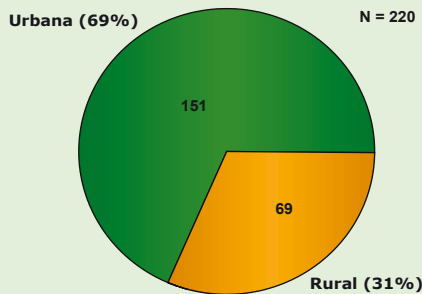
**GRÁFICA 8**  
**MUERTES POR HOMICIDIO SEGÚN GRUPOS DE EDAD Y SEXO**  
**MUNICIPIO DE CHOLOMA, CORTÉS**  
**ENERO - DICIEMBRE 2013**



Fuente: Dirección General de Medicina Forense / Monitoreo de Medios / Observatorio de la Violencia Local / Nacional - UNAH - Honduras  
\*Datos validados con Policía Nacional de enero a junio de 2013

La juventud con todas sus expresiones es el segmento poblacional más afectado por la acción homicida durante el 2013. Se reportaron 154 muertes violentas entre las edades de 15 y 39 años, que representan el 70% de total de homicidios. Al analizar los homicidio según el sexo, se encuentra que los hombres jóvenes se llevan la peor parte, reportando un total de 139 muertes, que representan el 63.2% del total de homicidios; en cambio, los homicidios contra las mujeres en el mismo rasgo de edad fue de 15 víctimas, que representan un 6.8% del total de las víctimas. (Gráfica No. 8)

**GRÁFICA 9**  
**DISTRIBUCIÓN DE HOMICIDIOS SEGÚN ÁREA**  
**MUNICIPIO DE CHOLOMA, CORTÉS EN NÚMERO DE CASOS**  
**ENERO - DICIEMBRE 2013**

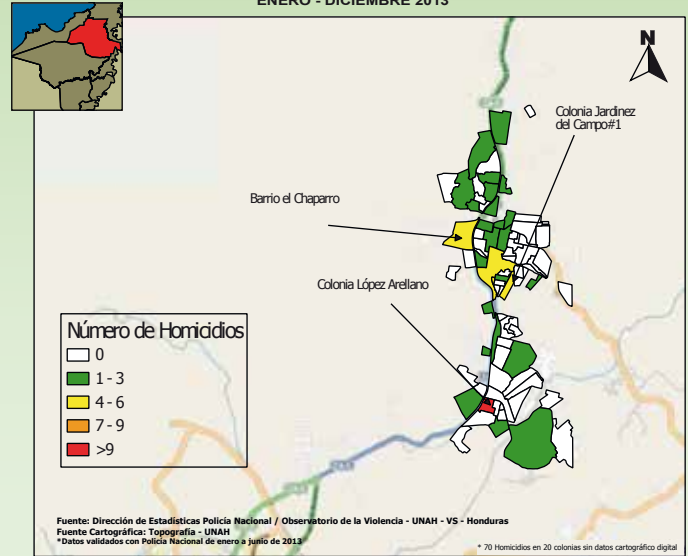


Fuente: Dirección General de Medicina Forense / Monitoreo de Medios / Observatorio de la Violencia Local / Nacional - UNAH - Honduras  
\*Datos validados con Policía Nacional de enero a junio de 2013

La actividad delictiva en el municipio de Choloma está centrada principalmente en el área urbana. En el 2013, el 69% (151 casos) se consumaron en el área urbana, en cambio en la zona rural se cometió el 31% del total de las muertes.

De acuerdo a la incidencia delictiva, se evidencia que afecta principalmente la zona urbana, en donde existe mayor concentración poblacional y desarrollo económico. La migración del campo a la ciudad o de otras ciudades demandan de la alcaldía municipal; servicios, calidad de vida, seguridad e higiene ambiental que son necesarios para una mejor convivencia. (Gráfica No.9)

**MAPA 2**  
**GEOREFERENCIACIÓN DE MUERTES POR HOMICIDIOS SEGÚN BARRIOS/COLONIAS**  
**MUNICIPIO DE CHOLOMA, CORTÉS**  
**ENERO - DICIEMBRE 2013**



Fuente: Dirección de Estadísticas Policía Nacional / Observatorio de la Violencia - UNAH - VS - Honduras  
Fuente Cartográfica: Topografía - UNAH  
\*Datos validados con Policía Nacional de enero a julio de 2013

Al observar la distribución territorial en el mapa de homicidios encontramos 62 barrios y colonias con presencia de violencia en el municipio de Choloma. Sin embargo, hay barrios con mayor actividad homicida que otros; en ese marco, encontramos la colonia López Arellano con 19 muertes violentas, se le sigue el barrio El Chaparro con 6 víctimas, en tercer lugar están las colonias San Fé y Jardines del Campo 2 con 5 homicidios respectivamente, el cuarto lugar lo ocupa la colonia Primavera con 4 muertes violentas.

Es destacable que en estas 5 colonias con mayor actividad delictivas se desarrolló el 17.8% (39 casos) del total de homicidios registrados en el municipio durante el 2013. Se registraron 28 homicidios sin establecer la colonia o barrio donde se consumó el hecho. (Mapa No. 2)

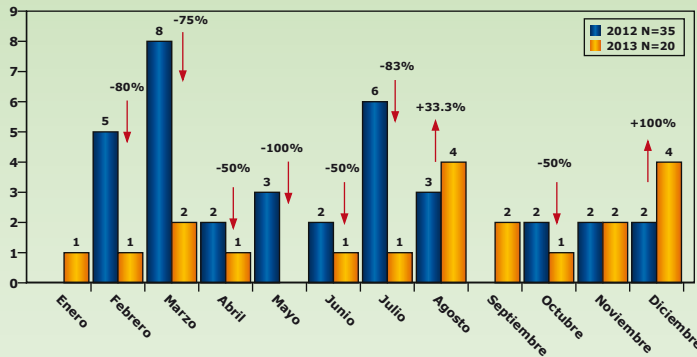
### HOMICIDIOS EN CIFRAS

- Según número de homicidios, el municipio de Choloma ocupa el octavo lugar de los 12 municipios de Cortés.
- A nivel nacional, según el número de homicidios, ocupa el quinto lugar de los 298 municipios.



# EVENTOS DE TRÁNSITO

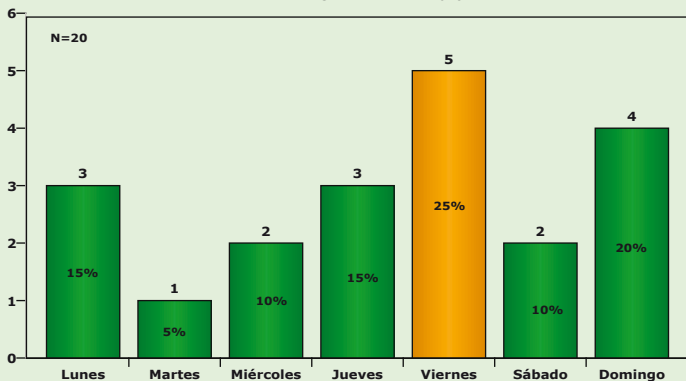
GRÁFICA 10  
**MUERTES POR EVENTOS DE TRÁNSITO SEGÚN MES DE OCURENCIA**  
 MUNICIPIO DE CHOLOMA, CORTÉS  
 COMPARATIVO ENERO - DICIEMBRE 2012 - 2013



Fuente: Dirección General de Medicina Forense / Monitoreo de Medios / Observatorio de la Violencia Local / Nacional - UNAH - Honduras  
 \*Datos validados con Policía Nacional de enero a junio de 2013

Las muertes ocurridas en eventos de tránsito en el 2013 fueron 20, disminuyeron en 60% (15 casos) en comparación con año 2012 (35 eventos). Los meses con menor incidencia de eventos de tránsito en relación al año anterior son: febrero (-80%), marzo (-75%), mayo (-100%) julio (-83%). Los meses con mayor registro de muertes por eventos de tránsito fue agosto (+33.3%) y diciembre con un aumento de (100%) de los casos. (Gráfica No. 10)

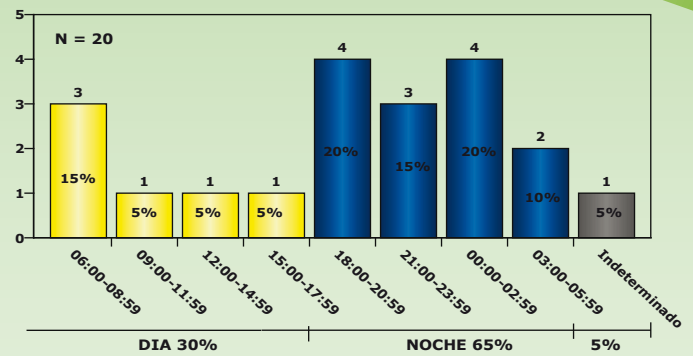
GRÁFICA 11  
**MUERTES POR EVENTOS DE TRÁNSITO SEGÚN DÍA DE OCURENCIA**  
 MUNICIPIO DE CHOLOMA, CORTÉS  
 ENERO - DICIEMBRE 2013



Fuente: Dirección General de Medicina Forense / Monitoreo de Medios / Observatorio de la Violencia Local / Nacional - UNAH - VS - Honduras  
 \*Datos validados con Policía Nacional de enero a junio de 2013

En el municipio de Choloma el día viernes se presentan el mayor registro de muertes por eventos de tránsito con 5 víctimas, representan el 25% del total reportado en el 2013; el domingo ocupa el segundo lugar con mayor incidencia con 4 muertes (20%). En el otro extremo está el martes con el menor número de muertos por eventos de tránsito con 1 víctima, que representan el 5% del total de eventos. (Gráfica No. 11)

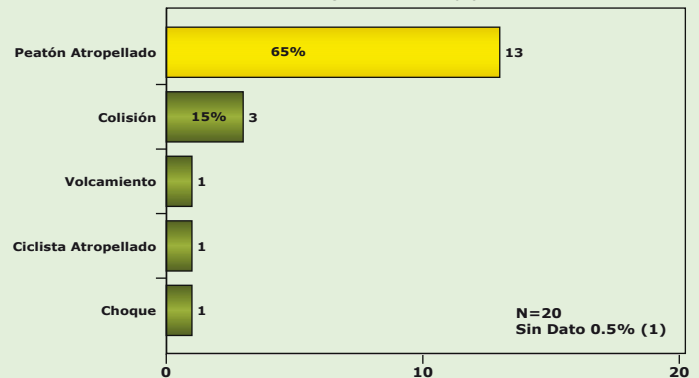
GRÁFICA 12  
**MUERTES POR EVENTOS DE TRÁNSITO SEGÚN HORA DE OCURENCIA**  
 MUNICIPIO DE CHOLOMA, CORTÉS  
 ENERO - DICIEMBRE 2013



Fuente: Dirección General de Medicina Forense / Monitoreo de Medios / Observatorio de la Violencia Local / Nacional - UNAH - Honduras  
 \*Datos validados con Policía Nacional de enero a junio de 2013

De las 20 muertes por eventos de tránsito se encontró que el 65% de los eventos de tránsito ocurren durante la noche; mientras que el 30% ocurren durante el día, en el 12.6% de los casos se desconoce la hora del evento. En cuanto a los segmentos de horarios con mayor número de eventos encontramos que el de las 18:00 a 20:59 de la noche y el de 00:00 a las 2:59 de la madrugada registró un total de 4 víctimas, respectivamente, que representan el 40% de total de eventos. (Gráfica No. 12)

GRÁFICA 13  
**MUERTES POR EVENTOS DE TRÁNSITO SEGÚN SU DINÁMICA**  
 MUNICIPIO DE CHOLOMA, CORTÉS  
 ENERO - DICIEMBRE 2013



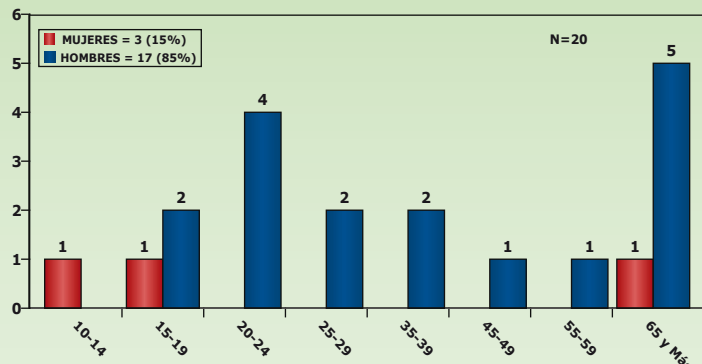
Fuente: Dirección General de Medicina Forense / Monitoreo de Medios / Observatorio de la Violencia Local / Nacional - UNAH - Honduras  
 \*Datos validados con Policía Nacional de enero a junio de 2013

De acuerdo a su dinámica de muerte, el peatón atropellado, es la causa principal de muerte en los eventos de tránsito con el 65% de casos, seguido de colisiones entre vehículo o contra objetos fijos con el 15% del total de los casos. En cambio, los eventos relacionados con volcamiento, ciclista atropellado y choque representan el 15% (3) del total de eventos de tránsito. (Gráfica No. 13)

## Panorama Mundial

Más de 1,2 millones de personas mueren anualmente a consecuencia de accidentes de tránsito. En las Américas suman 139,466 casos con una tasa de 15.5 según estimaciones de la OMS para 2009 (Informe Sobre la Situación Mundial de la Seguridad Vial).

GRÁFICA 14  
**MUERTES POR EVENTOS DE TRÁNSITO SEGÚN GRUPOS DE EDAD Y SEXO**  
 MUNICIPIO DE CHOLOMA, CORTÉS  
 ENERO - DICIEMBRE 2013

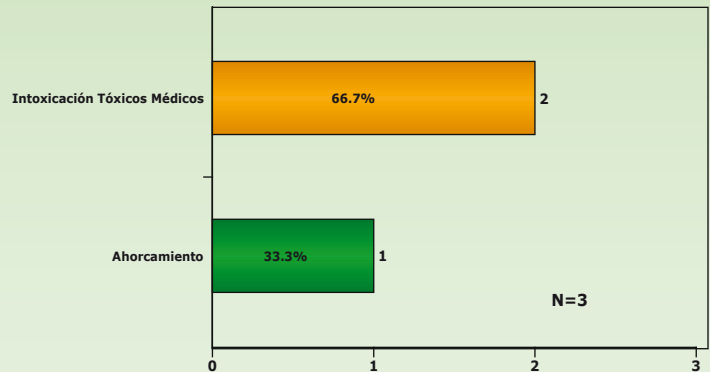


Fuente: Dirección General de Medicina Forense / Monitoreo de Medios / Observatorio de la Violencia Local / Nacional - UNAH - Honduras  
 \*Datos validados con Policía Nacional de enero a junio de 2013

El análisis de las muertes por eventos de tránsito según grupos de edad por número de casos, revela que las víctimas en edades de 65 y más años representan el 30% sumando 6 casos; le sigue el grupo etario de 20 a 24 años con el 20% del total de casos de registrados. Al hacer un análisis comparativo según el sexo de la víctimas, encontramos que el 85 % (17) son hombres y el 15 % (3) son mujeres. (Gráfica No. 14)

## SUICIDIOS

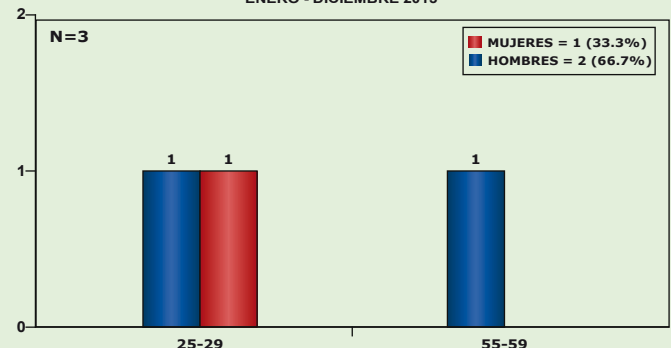
GRÁFICA 15  
**MUERTES POR SUICIDIO SEGÚN MECANISMOS**  
 MUNICIPIO DE CHOLOMA, CORTÉS  
 ENERO - DICIEMBRE 2013



Fuente: Dirección General de Medicina Forense / Monitoreo de Medios / Observatorio de la Violencia Local / Nacional - UNAH - Honduras  
 \*Datos validados con Policía Nacional de enero a junio de 2013

De enero a diciembre en el municipio de Choloma se reportaron 3 muertes por suicidio, en el 2013; de ese total el 66.7% (2) se consumaron usando el mecanismo de intoxicación, ya sea usando productos médicos o tóxicos; en el 33.3% (1) restante, se consumó a través del ahorcamiento. (Gráfica No. 15)

GRÁFICA 16  
**MUERTES POR SUICIDIO SEGÚN GRUPOS DE EDAD Y SEXO**  
 MUNICIPIO DE CHOLOMA, CORTÉS  
 ENERO - DICIEMBRE 2013



Fuente: Dirección General de Medicina Forense / Monitoreo de Medios / Observatorio de la Violencia Local / Nacional - UNAH - Honduras  
 \*Datos validados con Policía Nacional de enero a junio de 2013

Al observar el comportamiento de los suicidios en los grupos de edad según sexo, encontramos que los hombres tienen mayor número de registros. Dos hombres se suicidaron en 2013, 1 en el rango de edad de 25 a 29 años; el otro se ubica en el grupo etario de 55 a 59 años. En el caso de las mujeres una se suicidó en el grupo etario de 25 a 29 años. Al hacer la comparación anual entre hombre y mujeres, se evidencia que 66.7% de los suicidios corresponde a hombres, y el 33.3% a mujeres. (Gráfica No. 16)

### EVENTOS DE TRÁNSITO EN CIFRAS

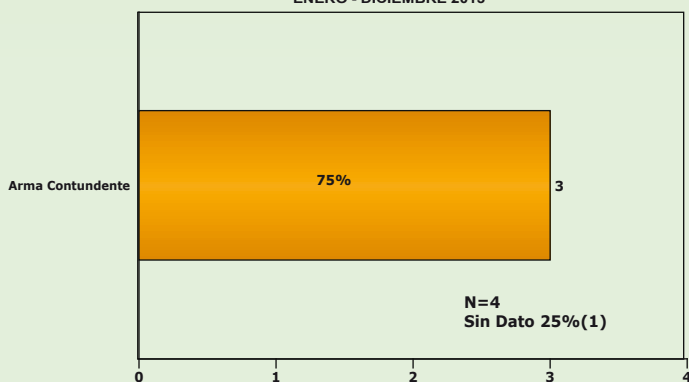
- **20** personas murieron por eventos de tránsito en el año 2013.
- La **tasa** del municipio es de **62.4** por cada 100,000 habitantes.
- En promedio **2** personas murieron mensualmente

### SUICIDIOS EN CIFRAS

- **3** personas se suicidaron en el año 2013.
- **2** del sexo masculino y **1** del sexo femenino.

## MUERTE NO INTENCIONALES

GRÁFICA 17  
MUERTES NO INTENCIONALES SEGÚN MECANISMOS  
MUNICIPIO DE CHOLOMA, CORTÉS  
ENERO - DICIEMBRE 2013



Fuente: Dirección General de Medicina Forense / Monitoreo de Medios / Observatorio de la Violencia Local / Nacional - UNAH - VS - Honduras  
\*Datos validados con Policía Nacional de enero a junio de 2013

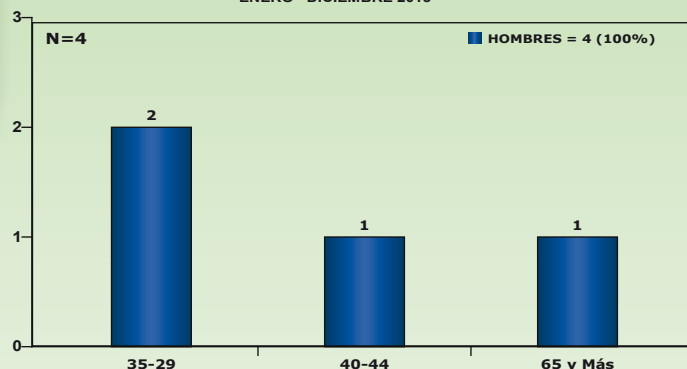
En el 2013, se registraron 4 muertes no intencionales o por accidente, y el principal mecanismo fue el arma contundente, que representa el 75% (3) de los casos; el 25% (1) no se identificó el mecanismo. (Gráfica No. 17)

### MUERTE NO INTENCIONALES EN CIFRAS

- **4** personas murieron de forma accidental en el año 2013.
- El mecanismo presentado en el **arma contundente (3)** y uno sin dato.

Ningún país puede medir su avance en la eliminación de la violencia contra niños, niñas, jóvenes y mujeres sin tener datos confiables para la toma de decisiones para intervenir en los problemas de inseguridad y convivencia que afectan a la población.

GRÁFICA 18  
MUERTES NO INTENCIONALES SEGÚN GRUPOS DE EDAD Y SEXO  
MUNICIPIO DE CHOLOMA, CORTÉS  
ENERO - DICIEMBRE 2013



Fuente: Dirección General de Medicina Forense / Monitoreo de Medios / Observatorio de la Violencia Local / Nacional - UNAH - Honduras  
\*Datos validados con Policía Nacional de enero a junio de 2013

Las muertes no intencionales durante el 2013 afectaron únicamente a los hombres, concentrando el 100% (4) de las víctimas; mientras que al observar las edades de víctimas se presenta que el grupo población más afectado son los jóvenes entre los 25 y 29 años, le sigue los grupos etarios entre los 40 y 44 y 65 y más años. (Gráfica No. 18)

### VIOLENCIA Y LA INFORMACIÓN

“Es importante disponer de datos fidedignos sobre la violencia, no sólo para planificar y vigilar, sino también para sensibilizar a la población. Sin información, poca presión puede ejercerse para que las personas reconozcan el problema o reaccionen ante él... numerosos actos violentos no se registran nunca porque no se ponen en conocimiento de las autoridades. En otros casos sí se notifican, pero los archivos no recogen toda la información necesaria para comprender el problema”.

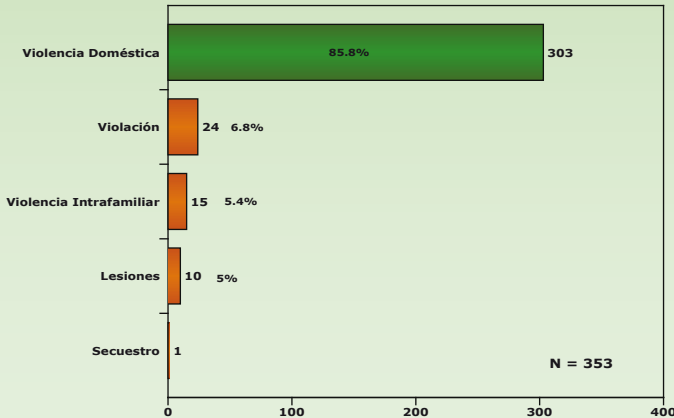
Informe mundial sobre la violencia y la salud. Washington, D.C., Organización Panamericana de la Salud, Oficina Regional para las Américas de la Organización Mundial de la Salud, 2002. pág. 6 y 7.

### Muerte No Intencional:

Muerte de causa externa, de naturaleza no intencional diferente a tránsito. Hacen parte de ellas los fallecimientos por caídas, quemaduras, ahogamientos, intoxicaciones y disparos con arma de fuego de manera accidental.

## INCIDENCIA DELICTIVA

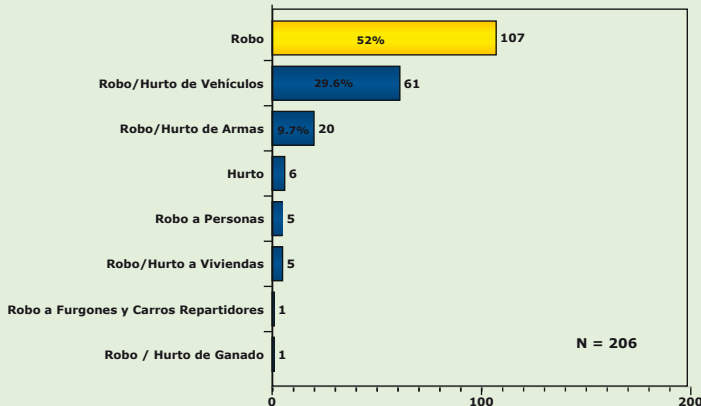
GRÁFICA 19  
**DELITOS CONTRA LA INTEGRIDAD CORPORAL**  
**MUNICIPIO DE CHOLOMA, CORTÉS**  
**ENERO - SEPTIEMBRE 2013**



Fuente: Dirección Nacional de Investigación Criminal / Observatorio de la Violencia Local / Nacional - UNAH - Honduras  
 \*Datos validados con Policía Nacional de enero a junio de 2013

En el municipio de Choloma se reportaron 353 delitos contra la integridad personal, en donde se presentaron más de 29 denuncias mensuales, en promedio 1 denuncia diaria. La mayor denuncia se registro en la categoría de violencia doméstica con el 85.8% (648 casos), le sigue la violación con 6.8% (24) de los casos, la violencia intrafamiliar con 5.4% (15) denuncias; las lesiones con el 5% (10) de los casos; el secuestro con 1 evento registrado. (Gráfica No. 19)

GRÁFICA 20  
**DELITOS CONTRA LA PROPIEDAD**  
**MUNICIPIO DE CHOLOMA, CORTÉS**  
**ENERO - SEPTIEMBRE 2013**



Fuente: Dirección Nacional de Investigación Criminal / Observatorio de la Violencia Local / Nacional - UNAH - Honduras  
 \*Datos validados con Policía Nacional de enero a junio de 2013

De enero a septiembre en el municipio de Choloma se registraron 206 delitos contra la propiedad; donde el robo fue la comisión de ilícito que más se denunció con 107 (52%) de los casos; le sigue el robo de vehículos con 61 (29.6%) denuncias; el robo/hurto de armas se registraron 20 casos (9.7%). Los delitos con 6 o menos denuncias fue el hurto (6) denuncias, robo a personas (5), robo/hurto en viviendas (5), robo a furgones y carros repartidores (1) y robo/hurto de ganado (1) denuncia. (Gráfica No. 20)

## GLOSARIO

### Concepto de Crimen Organizado:

Es la violación planificada de la ley con el objeto de adquirir beneficios económicos o poder, cuyos delitos son independientes o en su conjunto de especial gravedad y llevan a cabo por más de 2 participantes que cooperan en el marco de una división laboral por un período de tipo prolongado o indeterminado utilizando estructuras comerciales o paracomerciales, violencia y otros medios de intimidación e influencia política, en los medios de comunicación, en la administración pública, en el sistema de justicia y en la economía legítima.

### Delincuencia Organizada/Ajustes de cuentas:

En esta categoría se han identificado aquellos hechos donde la víctima presenta las características siguientes: es buscada directamente por los victimarios, ha sido ejecutada sin que se produzca robo, hay signos evidentes de tortura, recibe disparos múltiples. El Observatorio de la Violencia no puede inferir que las víctimas sean miembros del crimen organizado y cualquier conclusión definitiva tiene que hacerse cuando el proceso judicial concluya.

### Cultura Ciudadana:

“Conjunto de costumbres, acciones y reglas mínimas compartidas que generan sentido de pertenencia, facilitan la convivencia urbana y conducen al respeto del patrimonio común y al reconocimiento de los derechos y deberes ciudadanos” *Antanas Mokeus Ex-Alcalde de Bogotá, Colombia.*

### Indicadores de Suicidios:

Muerte auto-infligida que también es violenta porque es provocada intencionalmente por la víctima, indistintamente del medio utilizado.