

# Observatorio de la Violencia de Choluteca

Edición No. 1, Diciembre 2010. Boletín Enero - Septiembre 2010

## Muertes Violentas y No Intencionales

En aras de mejorar la información sobre violencia en el país, el Observatorio Nacional de la Violencia ha venido apoyando la creación e institucionalización de Observatorios Locales en distintos municipios de Honduras.

La presente edición, corresponde al primer boletín elaborado para el Observatorio de la Violencia del municipio de Choluteca, el que presenta información correspondiente a muertes violentas de intencionales y no intencionales e incidencia delictiva en los primeros nueve meses del año 2010 (enero – septiembre).

Los datos acá registrados son producto de la validación sistemática realizada por un Comité interinstitucional compuesto por representantes de la Corporación Municipal de Choluteca, la ong Plan Honduras, la Policía Nacional Preventiva, Dirección Nacional de Investigación Criminal (DNIC), Policía de Tránsito; todos bajo la coordinación del Centro Universitario Regional del Litoral del Pacífico (CURLP – UNAH), con el apoyo del Observatorio Nacional de la Violencia.

La información reportada sobre muertes violentas procede de la Fuente Policial, los datos de Incidencia Delictiva su fuente son las denuncias ciudadanas ante la DNIC del municipio de Choluteca, por ser la dirección policial que recoge el mayor número de denuncias y es auxiliar del Ministerio Público. A través del presente Boletín podemos mejorar la caracterización de la violencia en el municipio a fin de que sobre la base de información objetiva las autoridades locales responsables de la seguridad ciudadana y la sociedad civil puedan aportar soluciones para prevenir y enfrentar la violencia y el crimen de manera más eficaz.

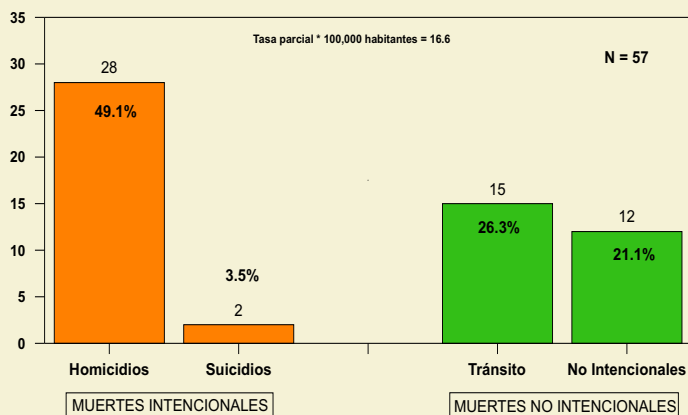
Breve descripción del municipio: para el año 2010, El Instituto Nacional de Estadísticas INE, contempla que el municipio de Choluteca cuenta con una población estimada de 169,000 habitantes, el 49% son hombres y el 51% son mujeres.

La población es relativamente joven ya que el rango de las edades de los habitantes oscila entre los 17-35 años que equivale a 69,000 personas en total. La tasa de crecimiento poblacional es del 2.1% y existe una población flotante de 30,000 habitantes.

El municipio cuenta con una extensión territorial de 1,069.1 KM<sup>2</sup>. Parte de su población se dedica a actividades de la ganadería, agricultura y pesca, también a actividades profesionales y oficios como albañilería, carpintería, soldadura, o cualquier otro trabajo independiente. Pese a ello, el desempleo y la pobreza abaten a gran parte de la población del municipio.

### MUERTES VIOLENTAS INTENCIONALES Y NO INTENCIONALES ENERO - SEPTIEMBRE 2010

GRÁFICA 1  
Distribución de Muertes por Causas Externas  
ENERO - SEPTIEMBRE 2010  
MUNICIPIO DE CHOLUTECA

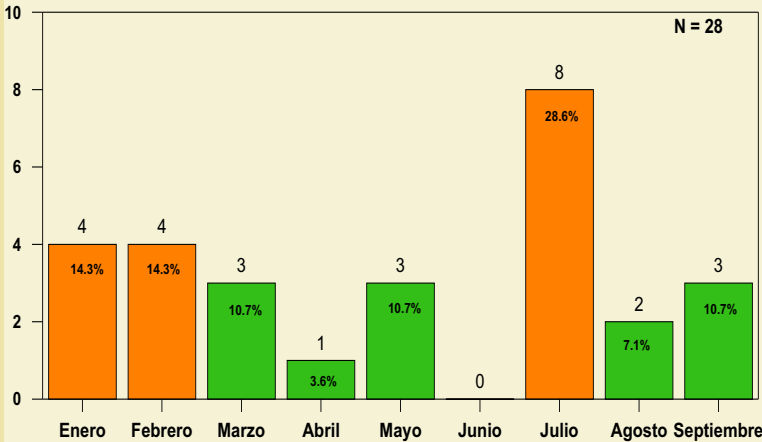


Fuente: Comité interinstitucional -Policia Nacional Preventiva, DNIC, Direccion Nacional de Tránsito - Observatorio de la Violencia

Durante los meses de enero a septiembre del año 2010, se registraron en la ciudad de Choluteca 57 muertes provocadas por causas externas, siendo los homicidios con 28 casos (49.1%) el mayor porcentaje de muertes intencionales, seguido de 2 casos de suicidios (3.5%). De las muertes no intencionales, se registran 15 muertes por tránsito (26.3%) y el 21.1% se registra como no intencionales. Gráfica 1.

# HOMICIDIOS

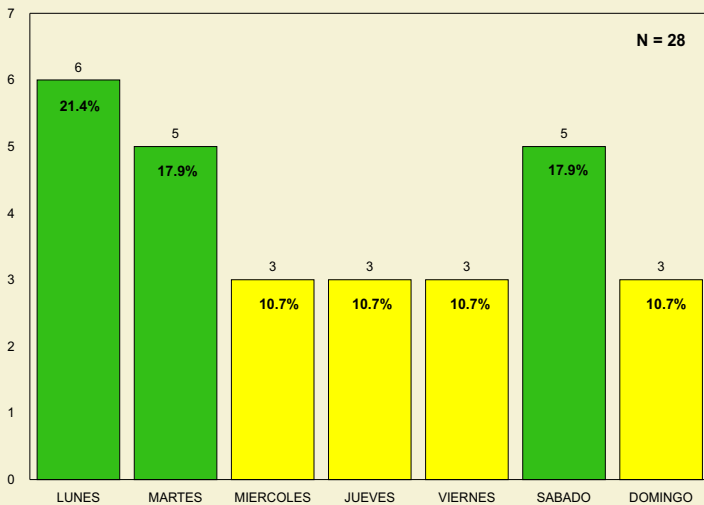
**GRÁFICA 2**  
**Distribución de Casos de Homicidio por Mes**  
 ENERO - SEPTIEMBRE 2010  
 MUNICIPIO DE CHOLUTECA



Fuente: Comité Interinstitucional -Policía Nacional Preventiva, DNIC, Dirección Nacional de Tránsito - Observatorio de la Violencia

Durante el año 2010, ocurrieron 28 homicidios siendo el mes de julio con 8 muertes (28.6%) el de mayor número de casos, seguido de enero y febrero con 4 muertes cada uno (14.3%). Abril fue el mes de menor incidencia de muertes contabilizando 1 homicidio. La tasa de homicidios de Choluteca es de 16.6 por cada 100,000 habitantes. Gráfica 2.

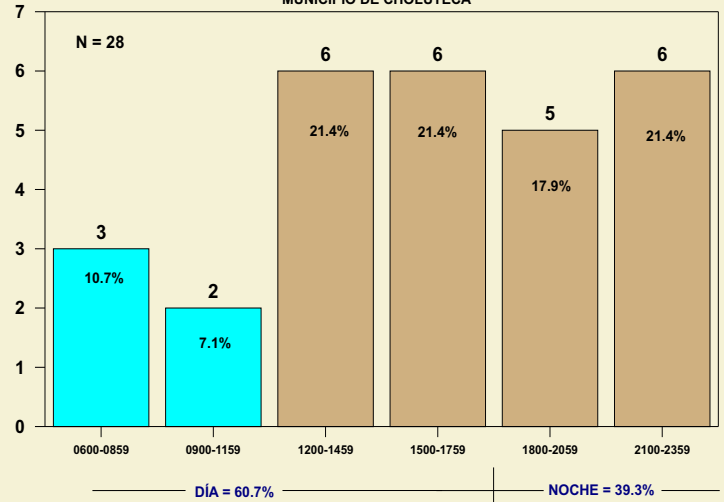
**GRÁFICA 3**  
**Distribución de Casos de Homicidio Según Día de la Semana**  
 ENERO - SEPTIEMBRE 2010  
 MUNICIPIO DE CHOLUTECA



Fuente: Comité Interinstitucional -Policía Nacional Preventiva, DNIC, Dirección Nacional de Tránsito - Observatorio de la Violencia

El comportamiento de las muertes según día de la semana, el día lunes presenta el mayor número de casos, 21.4%, seguido de los días martes y sábado que registran 5 homicidios para cada uno de esos días. El resto de los días presenta una media de 3 casos de homicidio con un 10.7%. Gráfica 3.

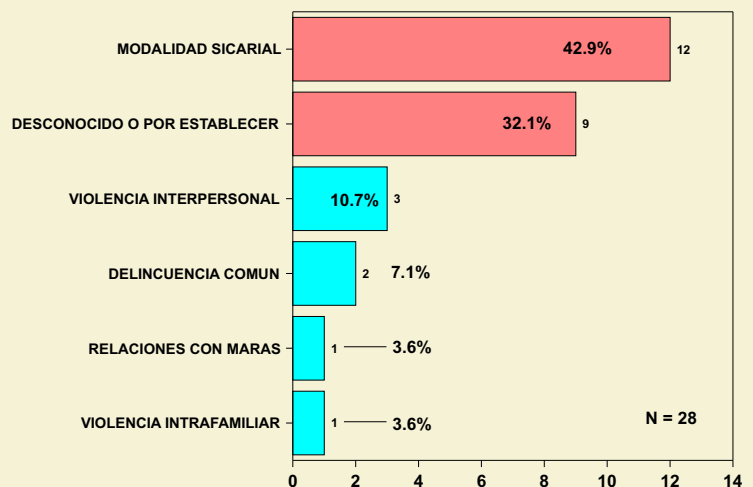
**GRÁFICA 4**  
**Distribución de Casos de Homicidio Según Rangos de Hora**  
 ENERO - SEPTIEMBRE 2010  
 MUNICIPIO DE CHOLUTECA



Fuente: Comité Interinstitucional -Policía Nacional Preventiva, DNIC, Dirección Nacional de Tránsito - Observatorio de la Violencia

Los homicidios ocurridos durante el año de 2010, distribuidos por rangos de hora, muestran que la mayor cantidad de muertes se llevan a cabo a partir de horas del mediodía. Entre las 12 del mediodía y 3 de la tarde, al igual que entre las 3 y 6 de la tarde, se registran 6 homicidios para ambos rangos de hora, lo que representa el 21.4% de los casos. Lo mismo sucede entre los rangos de las 9 a 12 de la noche. En las horas de la mañana es cuando se registran la menor cantidad de muertes, particularmente entre las 9 y 12 del mediodía donde ocurrieron 2 homicidios, el 7.1%. Gráfica 4.

**GRÁFICA 5**  
**Distribución de Casos de Homicidio Según Posible Móvil de los Hechos**  
 ENERO - SEPTIEMBRE 2010  
 MUNICIPIO DE CHOLUTECA



Fuente: Comité Interinstitucional -Policía Nacional Preventiva, DNIC, Dirección Nacional de Tránsito - Observatorio de la Violencia

En el municipio de Choluteca, la mayoría de los homicidios son atribuidos a la modalidad sicarial con un 42.9% de los casos. En el 32.1% de los casos se desconoce el posible móvil de los hechos o está en proceso de establecerse. Un 10.7% de los homicidios han sido registrados por violencia interpersonal, el 7.1% a delincuencia común y solamente se registra un caso relacionado con maras y otro a violencia intrafamiliar. Gráfica 5.

## Indicadores de Homicidio

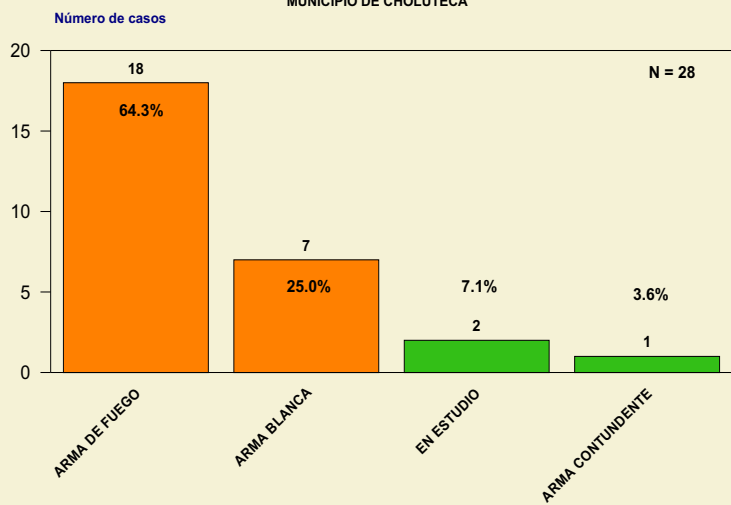
En la categoría de homicidio se incluye el homicidio simple, el asesinato, el infanticidio y el parricidio. El aborto no entra en la categoría de homicidios del Observatorio de la Violencia.

# HOMICIDIOS

GRÁFICA 6

### Distribución de Casos de Homicidio Según Tipo de Arma

ENERO - SEPTIEMBRE 2010  
MUNICIPIO DE CHOLUTECA



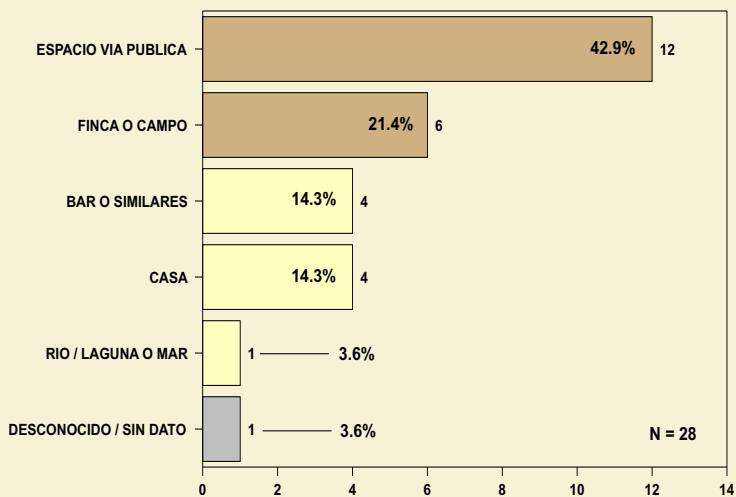
Fuente: Comité Interinstitucional -Policía Nacional Preventiva, DNIC, Dirección Nacional de Tránsito - Observatorio de la Violencia

Las armas de fuego fueron las responsables del 64.3% de los homicidios durante 2010. Adicionalmente se presentaron 7 muertes por arma blanca (25%), 2 homicidios que actualmente se encuentran en estudio y 1 homicidio por arma contundente. Gráfica 6.

GRÁFICA 7

### Homicidio Según Lugar de Ocurrencia de los Hechos

ENERO - SEPTIEMBRE 2010  
MUNICIPIO DE CHOLUTECA



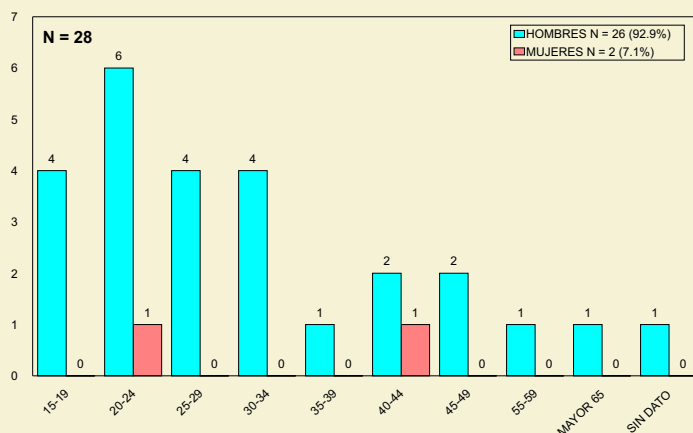
Fuente: Comité Interinstitucional -Policía Nacional Preventiva, DNIC, Dirección Nacional de Tránsito - Observatorio de la Violencia

La distribución de las muertes por homicidio según el lugar del hecho, muestra en primer lugar el espacio de la vía pública con el 42.9% de los casos, seguido de 6 homicidios que sucedieron en fincas o campos. 4 homicidios ocurrieron en bar o similares al igual que en casa de habitación donde también se registraron 4 homicidios. Gráfica 7.

GRÁFICA 8

### Homicidios Según Grupos de Edad y Género

ENERO - SEPTIEMBRE 2010  
MUNICIPIO DE CHOLUTECA



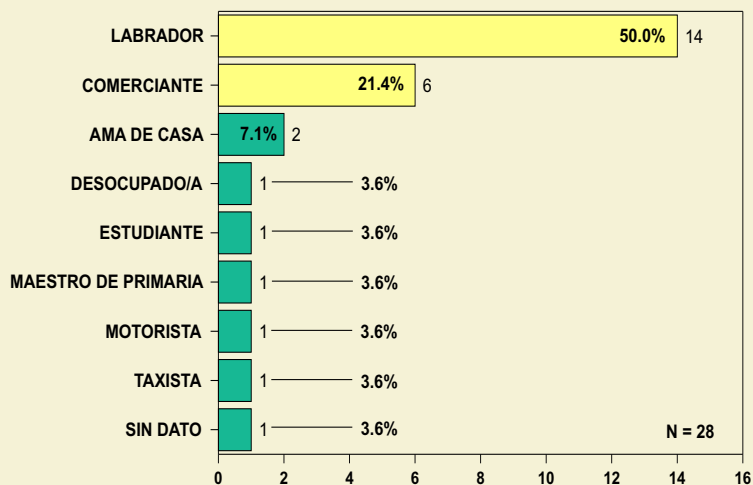
Fuente: Comité Interinstitucional -Policía Nacional Preventiva, DNIC, Dirección Nacional de Tránsito - Observatorio de la Violencia

El análisis de las víctimas de homicidio según sexo y edad, muestra que los hombres aportan casi la totalidad de las muertes con 92.9%. Se registran 2 homicidios cometidos a mujeres lo que representa un 7.1% de los casos. De las muertes de hombres registradas, 6 homicidios han ocurrido a jóvenes entre los 20 y 24 años, también se 4 registran homicidios entre los 15 y 19 años, 25 y 29 y los 30 y 34 años de edad. Al analizar estos rangos por edades se muestra que los afectados son los adolescentes y adultos entre los 15 y 34 años con un total de 18 homicidios. Gráfica 8.

GRÁFICA 9

### Muertes por Homicidio Según Ocupación de la Víctima

ENERO - SEPTIEMBRE 2010  
MUNICIPIO DE CHOLUTECA



Fuente: Comité Interinstitucional -Policía Nacional Preventiva, DNIC, Dirección Nacional de Tránsito - Observatorio de la Violencia

El análisis de homicidios según la ocupación de la víctima permite observar que el 50% de las muertes ha ocurrido a personas que desempeñan como oficio labrador, el 21.4% ha ocurrido a comerciantes y el 7.1% a amas de casa. Gráfica 9.

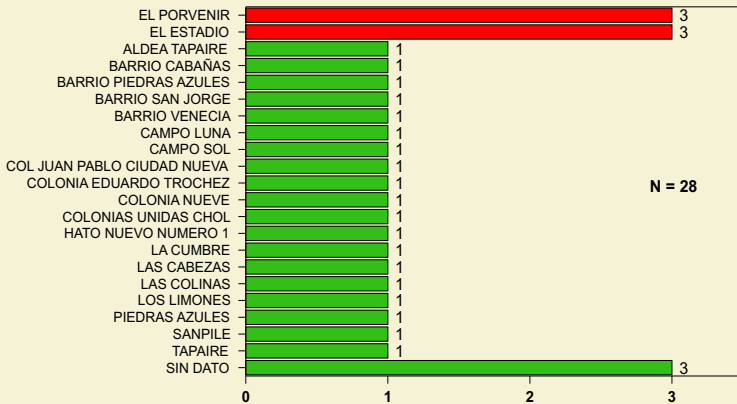
# HOMICIDIOS

# EVENTOS DE TRÁNSITO

GRÁFICA 10

**Muertes por Homicidio Según Barrio / Colonia / Aldea del Hecho**

ENERO - SEPTIEMBRE 2010  
MUNICIPIO DE CHOLUTECA



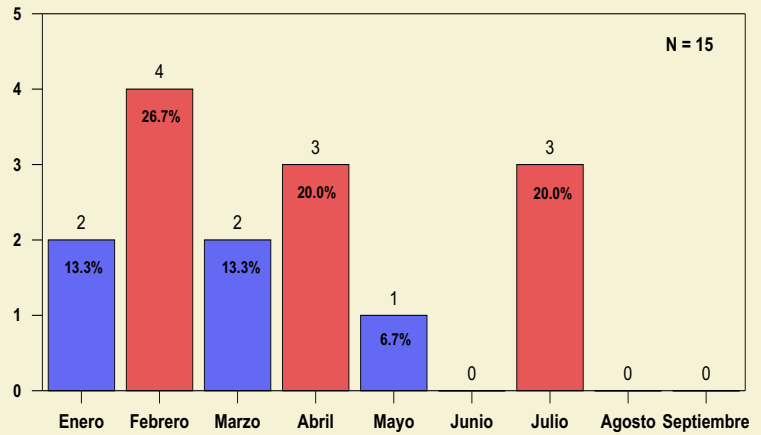
Fuente: Comité interinstitucional -Policía Nacional Preventiva, DNIC, Dirección Nacional de Tránsito - Observatorio de la Violencia

La distribución de las muertes según lugar de los hechos identifican algunos sectores y colonias donde se registra el mayor número de muertes por homicidio en el municipio de Cholulteca. La mayor ocurrencia de muertes se ubica en las zonas de El Porvenir y El Estadio con 3 homicidios en cada zona. Existen 3 homicidios de los cuales no se determinó el lugar de los hechos. Gráfica 10.

GRÁFICA 11

**Distribución de Casos de Tránsito por Mes**

ENERO - SEPTIEMBRE 2010  
MUNICIPIO DE CHOLUTECA



Fuente: Comité interinstitucional -Policía Preventiva, DNIC, Dirección Nacional de Tránsito - Observatorio de la Violencia

Se han registrado en total 15 muertes por tránsito durante el año 2010. La mayor cantidad de casos ocurrió durante el mes de febrero con un 26.7% y en segundo lugar lo comparten los meses de abril y julio con un 20% de los casos. No se registran muertes por tránsito durante los meses de agosto y septiembre. La tasa de muertes por tránsito en el municipio de Cholulteca es de 8.9 por cada 100,000 habitantes. Gráfica 11.

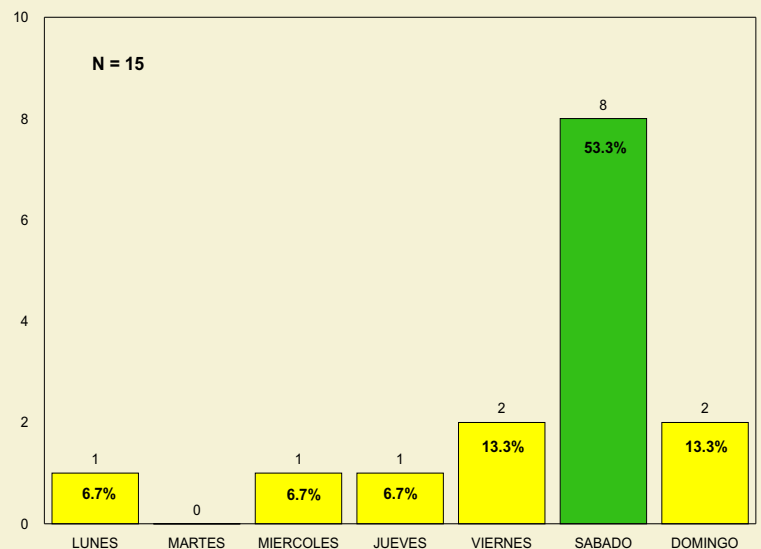
**HOMICIDIOS EN CIFRAS CHOLUTECA**

- ☒ 28 homicidios se cometieron en los primeros nueve meses de 2010. La tasa parcial del municipio es de 16.6 homicidios por cada 100,000 habitantes.
- ☒ El 92.9% de las víctimas son hombres y el 7.1% mujeres
- ☒ El mes más violento fue julio con el 28.6% de los casos
- ☒ Por grupos de edad las personas comprendidas entre 15 a 34 años son las más vulnerables con el 67.9% de los casos
- ☒ El 64.3% de los homicidios se produjeron con arma de fuego
- ☒ La modalidad criminal refleja la participación de sicarios en el 42.9% de los homicidios, seguido de la violencia interpersonal con el 10.7%.
- ☒ Los barrios o colonias que tienen la mayor incidencia de casos son El Porvenir y El Estadio con 3 homicidios en cada uno

GRÁFICA 12

**Distribución de Casos de Tránsito Según Día de la Semana**

ENERO - SEPTIEMBRE 2010  
MUNICIPIO DE CHOLUTECA



Fuente: Comité interinstitucional -Policía Preventiva, DNIC, Dirección Nacional de Tránsito - Observatorio de la Violencia

En relación al comportamiento de las muertes por tránsito según el día del hecho, un 66.6% ocurrieron el fin de semana siendo el más afectado el día sábado con 8 muertes, representando el 53.3% del total de los casos. Gráfica 12.

**Accidentes de Tránsito**

Hecho cuyo instrumento de muerte es un medio de locomoción y donde la víctima puede ser el conductor, los acompañantes o un peatón, independientemente de la intencionalidad.

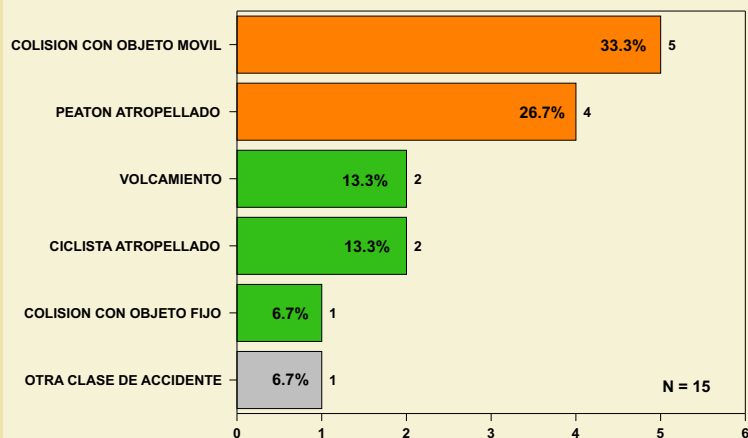
# EVENTOS DE TRÁNSITO

# MUERTES NO INTENCIONALES

GRÁFICA 13

### Distribución de Casos de Tránsito Según Clase de Accidente

ENERO - SEPTIEMBRE 2010  
MUNICIPIO DE CHOLUTECA



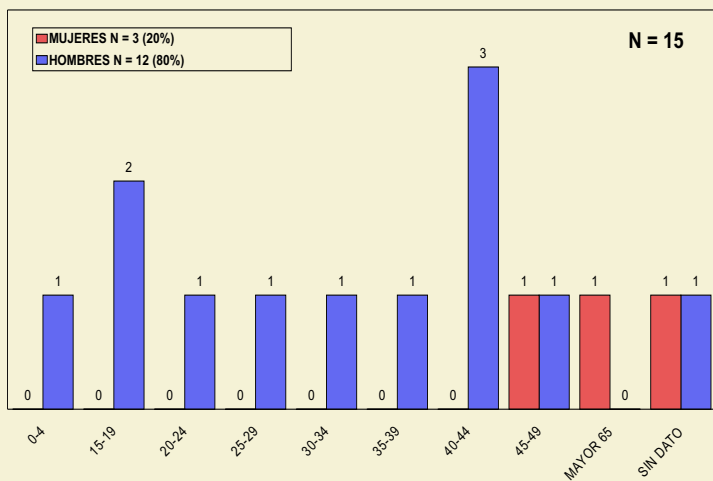
Fuente: Comité Interinstitucional -Policía Preventiva, DNIC, Dirección Nacional de Tránsito - Observatorio de la Violencia

Con respecto a la clase de accidente de tránsito el análisis muestra que las colisiones entre otros vehículos de motor ha producido la mayor cantidad de muertes, con un 33.3% de los casos registrados. En segundo lugar las víctimas fueron peatones atropellados representando el 26.7%. Gráfico 13.

GRÁFICA 14

### Distribución de Casos de Tránsito Según Grupos de Edad y Género

ENERO - SEPTIEMBRE 2010  
MUNICIPIO DE CHOLUTECA



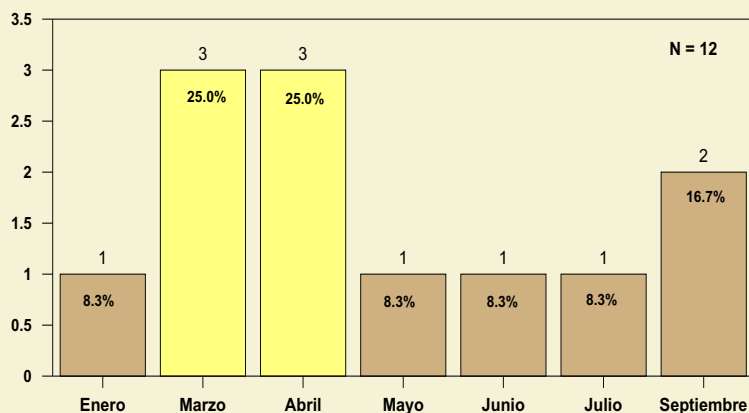
Fuente: Comité Interinstitucional -Policía Preventiva, DNIC, Dirección Nacional de Tránsito - Observatorio de la Violencia

El análisis de las muertes según el sexo involucra, al igual que el resto de las muertes de causa externa más a los hombres, en este caso con el 80%. Existen dos grupos afectados muy diferenciados, las personas entre 40 a 44 años con 3 casos y un segundo grupo de 15 a 19 años con 2 casos. Se registran dos casos de los cuales no se posee la edad. Gráfica 14.

GRÁFICA 15

### Distribución de Casos No Intencionales por Mes

ENERO - SEPTIEMBRE 2010  
MUNICIPIO DE CHOLUTECA



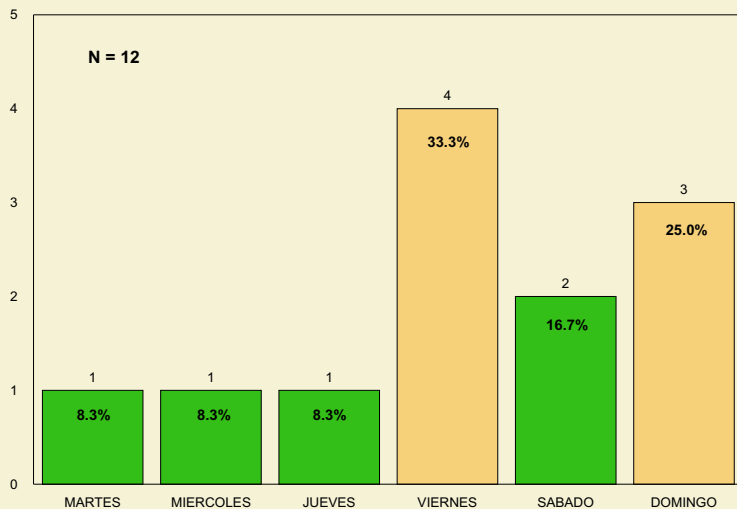
Fuente: Comité Interinstitucional -Policía Preventiva, DNIC, Dirección Nacional de Tránsito - Observatorio de la Violencia

Entre enero y septiembre de 2010 ocurrieron 12 muertes no intencionales en el municipio de Choluteca. La mayor proporción de casos sucedió en los meses de marzo y abril con 25% cada mes, sumando el 50% del total de los casos. Gráfica 15.

GRÁFICA 16

### Distribución de Casos No Intencionales Según Día de la Semana

ENERO - SEPTIEMBRE 2010  
MUNICIPIO DE CHOLUTECA



Fuente: Comité Interinstitucional -Policía Preventiva, DNIC, Dirección Nacional de Tránsito - Observatorio de la Violencia

En base al análisis de las muertes no intencionales según el día de ocurrencia, la mayoría de las muertes sucedieron el día viernes con un 33.3% de los casos. Durante el fin de semana se registraron 5 muertes no intencionales de las cuales el 25% se registraron el día domingo. Gráfica 16.

## Muerte No Intencional

Muerte de causa externa, de naturaleza no intencional diferente a tránsito. Hacen parte de ellas los fallecimientos por caídas, quemaduras, ahogamientos, intoxicaciones y disparos con armas de fuego de manera accidental.

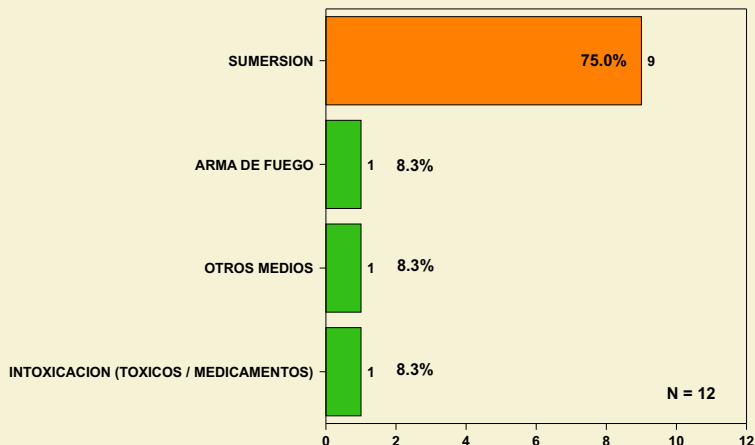
# MUERTES NO INTENCIONALES

## MUERTES DE TRANSITO EN CIFRAS MUNICIPIO DE CHOLUTECA

- ☒ **15 personas** murieron por eventos de tránsito durante los primeros nueve meses del 2010.
- ☒ El **93.3%** murió en **vías nacionales** y 1 caso en el caso urbano del municipio.
- ☒ El **53.3%** de los eventos de tránsito se desarrollaron en día **sábado** y el **26.6%** en **viernes y domingo**.
- ☒ El **80%** de las víctimas eran hombres.
- ☒ El **26.7%** de las víctimas eran peatones, mientras que el **33.3%** fallecieron en colisiones y el **13.3%** eran ciclistas atropellados.
- ☒ El **33.3%** de las víctimas se conducían en motocicleta
- ☒ En el **60%** de los casos las autoridades **no lograron establecer el nivel de alcohol** como factor asociado a la muerte de tránsito, lo que requiere mejorar la investigación local.

**GRÁFICA 17**  
Distribución de Casos No Intencionales Según Mecanismo del Hecho

ENERO - SEPTIEMBRE 2010  
MUNICIPIO DE CHOLUTECA



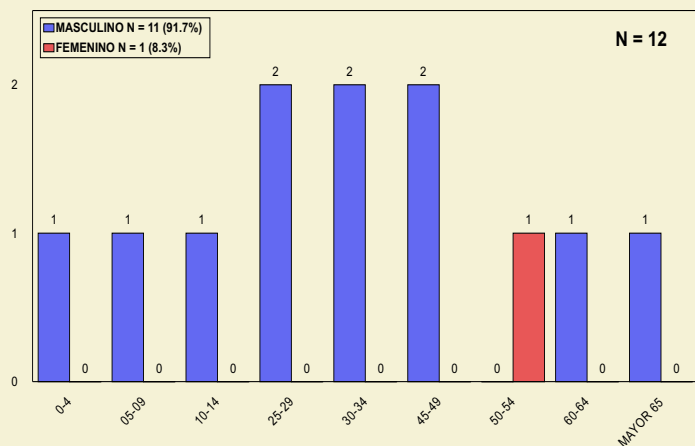
Fuente: Comité Interinstitucional -Policía Preventiva, DNIC, Dirección Nacional de Tránsito - Observatorio de la Violencia

La mayoría de las muertes no intencionales sucedieron a consecuencia de ahogamientos con un 75% de los casos, seguido por una víctima de arma de fuego, una víctima por intoxicación y una víctima por otros medios que le causaron la muerte. Gráfica 17.

**GRÁFICA 18**

Distribución de Casos No Intencionales Según Grupos de Edad y Género

ENERO - SEPTIEMBRE 2010  
MUNICIPIO DE CHOLUTECA



Fuente: Comité Interinstitucional -Policía Preventiva, DNIC, Dirección Nacional de Tránsito - Observatorio de la Violencia

La distribución por grupos de edad y sexo muestra que los hombres con 11 muertes (91.7%) son los más afectados, comprendidos en los grupos de edad entre los 25 y 49 años (6 muertes en total). Finalmente sólo se registra una muerte no intencional del sexo femenino con una edad comprendida entre 50 y 54 años. Gráfico 18.



### Puente de Choluteca

Inaugurado el 11 de noviembre de 1937. En su construcción participaron un promedio de 600 hombres mensuales, repartidos entre oficinistas, mecánicos, herreros, carpinteros, albañiles, canteros, bomberos, capataces y peones. Fuente: Biblioteca y Archivo Nacional

# INCIDENCIA DELICTIVA

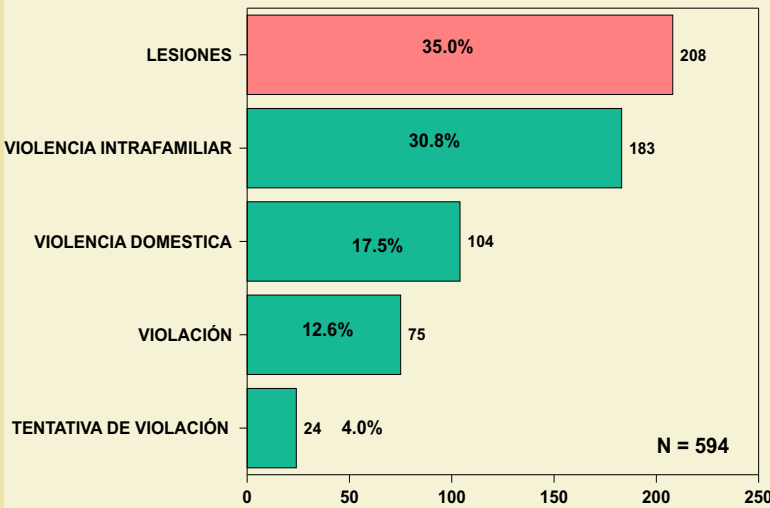
Entre el 1 de enero al 30 de septiembre de 2010 la Dirección Nacional de Investigación Criminal, DNIC, del municipio de Choluteca recibió 3,169 denuncias por delitos varios.

En las siguientes tablas se presenta un resumen de las denuncias de los delitos contra la propiedad y contra la integridad personal por regiones del país. Los delitos contra la vida se excluyen de esta información por haber sido analizados ampliamente en los capítulos precedentes.

## DELITOS CONTRA LA INTEGRIDAD PERSONAL

GRÁFICA 19

**Crímenes contra la Integridad Personal**  
Municipio de Choluteca  
Enero - Septiembre 2010



Fuente: Comité Interinstitucional -Policía Nacional Preventiva, DNIC, Dirección Nacional de Tránsito - Observatorio de la Violencia

En total se registraron 594 denuncias por delitos contra la integridad personal, distintos del homicidio simple y los culposos por eventos de tránsito.

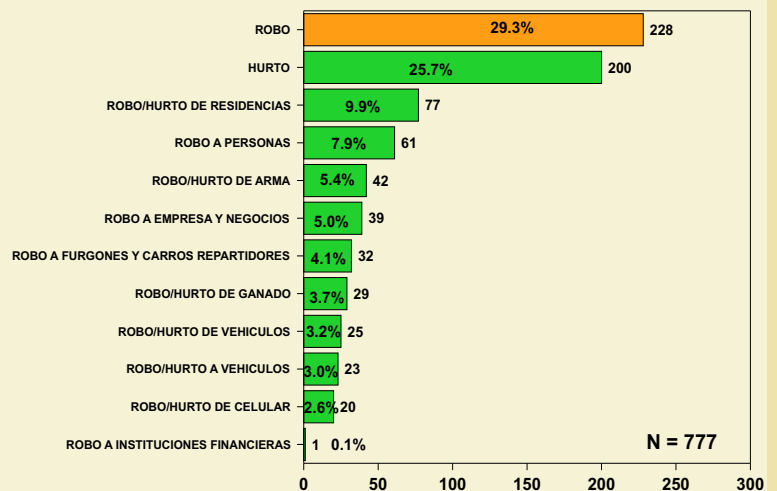
La desagregación de los delitos contra la integridad personal refleja que a diferencia de la situación nacional las lesiones interpersonales representan el mayor número de denuncias con el 35%, seguido de la violencia intrafamiliar (el 30.8%) y la violencia doméstica o contra las mujeres (el 17.5%).

El municipio presenta un importante número de ataques sexuales con 75 casos de violación y 24 de tentativa de este hecho. Gráfica 19

## DELITOS CONTRA LA PROPIEDAD

GRÁFICA 20

**DELITOS CONTRA LA PROPIEDAD**  
Municipio de Choluteca  
Enero - Septiembre 2010



Fuente: Comité Interinstitucional -Policía Nacional Preventiva, DNIC, Dirección Nacional de Tránsito - Observatorio de la Violencia

Los delitos contra la propiedad son los que mayor peso tiene en el total de denuncias recibidas en la DNIC con 777 casos. De estas el delito de robo simple es el que más recurrencia presenta con el 29.3% que equivale a 228 casos, seguido del hurto con 200 casos.

Otros robos registrados en la fuente policial por la naturaleza del bien afectado refleja que el robo a residencias refleja 77 denuncias, el robo con ataque a la persona 61 eventos, robos de armas de fuego 42 casos. Se destaca 32 casos de robos a furgones y vehículos repartidores, 25 robos de vehículos y 29 casos de hurto de ganado en el municipio. Gráfica 20

### Definición de Seguridad Pública

La seguridad pública es el conjunto de medidas y provisiones que adopta el Estado a través de la Policía Nacional para evitar alteraciones y garantizar la tranquilidad de las personas en la calle y los recintos públicos.

## Circunstancias en las que se producen los Homicidios

### **Modalidad sicarial: (personas asesinadas por sicarios)**

·En un tiroteo producido a las 8 de la noche al interior de un billar del Barrio La Libertad de la Ciudad de Choluteca, murió un presunto líder de la mara 18. también falleció otro hombre. Al supuesto pandillero le encontraron en sus pertenencias 12 mil lempiras en efectivo, una pistola, tarjetas de crédito y dos celulares. El hombre fue atacado a sangre fría por otro hombre que al verlo muerto se dio a la fuga en un vehículo turismo con dirección a la salida hacia Tegucigalpa. (La Tribuna, 18 / febrero / 2010, pág. 46)

·Un hombre perdió la vida al tarde de ayer a balazos que le infirieron dos hombres armados con pistolas los que se conducían en una motocicleta. En horas de la tarde, se encontraba en una esquina del Barrio Campo Sol cercana a su vivienda cuando pasaron los asesinos y le dispararon sin mediar palabra. La Policía averiguó que en el año 2008, dos hermanos del fallecido perecieron en circunstancias similares. (El Heraldo, 26 / febrero / 2010, pág. 67)

·Dos jóvenes campesinos murieron decapitados en la Aldea Tapaire, Choluteca. los cadáveres fueron encontrados en la orilla del río Choluteca. Solamente encontraron los cuerpos de las víctimas, las cabezas no se encontraron en el lugar del levantamiento. Sus familiares habían reportado su desaparición el sábado por la mañana ya que no regresaron a dormir la noche anterior. (El Heraldo, 05 / julio / 2010, pág. 66)

·Sicarios que se transportaban en una moto ultimaron a balazos a un maestro al momento que ingresaba al colegio donde trabajaba impartiendo clases de computación. Luego que los sicarios le dispararon y lo dejaron herido, fue auxiliado por compañeros de trabajo y trasladado a un hospital privado donde falleció horas después. La víctima era miembro del Frente Nacional de Resistencia Popular FNRP pero algunas personas que lo conocían descartaron que tenga tinte político su crimen. (La Tribuna, 14 / julio / 2010, pág. 74)

### **Violencia Intrafamiliar: homicidios provocados y realizados por familiares de la víctima.**

·Un menor de 16 años de edad llegó a la casa de su hermano ubicada en el Barrio San Jorge y en estado de ebriedad a las 11 de la noche. Comenzó a insultar y discutir con su mamá pidiéndole le regalara 100 lempiras para seguir tomando licor. Su hermano salió en defensa de su madre y se enfrentaron a golpes, provocando que el victimario sacara un puñal y se lo incrustara en el tórax dejándolo herido. Fue llevado al hospital de Choluteca donde falleció. (El Heraldo, 29 / marzo / 2010, pág. 65)

### **Asaltos y robos:**

La víctima laboraba como guardia de seguridad en una granja marina San Bernardo. Llegaron dos individuos en una motocicleta y entablaron conversación los atacaron a disparos quedando uno fallecidos y dos heridos al Hospital Escuela los hechores se robaron dos armas de fuego. (Diario Tiempo, 21 / agosto / 2010, pág. 57)