

Observatorio Local de la Violencia de Juticalpa

Edición No. 3, Enero de 2014

PRESENTACIÓN

Boletín Enero - Junio de 2013

La Universidad Nacional Autónoma de Honduras y El Instituto Universitario en Democracia, Paz y Seguridad (IUDPAS) a través del Observatorio Nacional de la Violencia ha venido creando e institucionalizando los observatorios locales, con el propósito de mejorar la información sobre violencia y criminalidad en cada municipio. Se presenta la tercera edición del boletín en el que se muestra información correspondiente a muertes violentas intencionales y no intencionales de enero a junio de 2013.

Los datos presentados son producto de la información de distintas instituciones oficiales: la Dirección de Estadísticas de la Policía Nacional con el componente de muertes de causa externa, conformado por homicidios, suicidios, muertes por accidente de tránsito y muertes de naturaleza no intencional, prevalencia e incidencia delictiva; y el componente de lesiones, con miradas específicas sobre el síndrome de mujer agredida, menor maltratado y los delitos sexuales, provienen del Ministerio Público a través de la Dirección General de Medicina Forense. El análisis sobre las características de los hechos en tiempo, persona y lugar así como las tendencias de los eventos, se completan con tasas por grupos de edad y por lugar de ocurrencia, usando proyecciones de población ajustadas por el Instituto Nacional de Estadística para el año 2013.

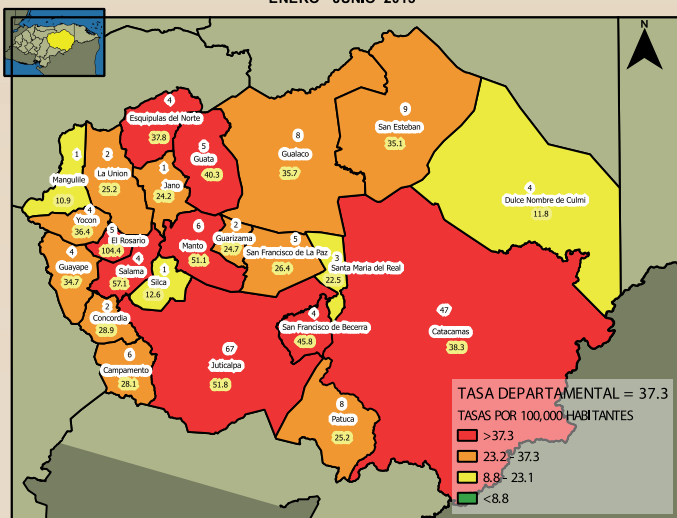
El Observatorio Local de la Violencia del Municipio de Juticalpa esta bajo la coordinación del Centro Universitario Regional Nor-Oriental (CURNO), con el apoyo y asesoría técnica del Observatorio Nacional de la Violencia de Honduras conforman una red de Observatorios Universitarios.

A través del presente Boletín se busca mejorar la caracterización de la violencia en el municipio de Juticalpa con el fin de aportar a un mejor entendimiento de la realidad para que las autoridades del gobierno local, sectores de protección, los representantes de las Secretarías de Seguridad, Salud, Educación, Justicia, la Sociedad Civil, la Academia y Organizaciones, generen alertas tempranas y orienten las políticas y estrategias en un contexto de inseguridad que amenaza la calidad de vida y el desarrollo humano.

Juticalpa es la cabecera del departamento de Olancho, su extensión territorial es de 3,284.9 km². El INE establece para el año 2013 una población de 129,358 habitantes de los cuales el 50.8% son mujeres y el 49.2% hombres.

El Observatorio de la Violencia agradece a la Policía Nacional y al Ministerio Público el apoyo y confianza depositados

MAPA 1
DEPARTAMENTO DE OLANCHO
TASAS DE HOMICIDIOS POR 100,000 HABITANTES, SEGÚN MUNICIPIO
ENERO - JUNIO 2013



Fuente: Dirección de Estadística Policia Nacional/ Dirección Nacional de Medicina Forense/
 Observatorio de la Violencia - UNAH - Honduras
 Fuente cartográfica: SINIT - SEPLAN / Cartografía - UNAH

De Enero a Junio de 2013, la tasa parcial de homicidios a nivel nacional fue de 41.5 por cada cien mil habitantes (pccmh), el departamento de Olancho alcanzó una tasa parcial de 37.3 pccmh, que lo posiciona en el lugar 10 de los 18 departamentos.

De los 21 municipios del departamento; 5 se encuentran arriba de la tasa nacional y departamental: El Rosario (104.4), Salamá (57.1), Juticalpa (51.8), Manto (51.1) y San Francisco de Bercerra (45.8). Los municipios que se encuentran arriba de la tasa parcial departamental y bajo la tasa nacional son: Guata (40.3), Catacamas (38.3) y Esquipulas del Norte (37.8).

Los municipios que se encuentran bajo la tasa parcial nacional y departamental son: Yocón (36.4), Gualaco (35.7) San Esteban (35.1), Guayape (34.7), Concordia (28.9), Campamento (28.1), San Francisco de la Paz (26.4), Patuca (25.2), La Unión (25.1), Guarizama (24.7), Jano (24.2), Santa María del Real (22.4), Silca (12.6), Dulce Nombre de Culmí (11.8) y Manguile (10.9). (Mapa No. 1)

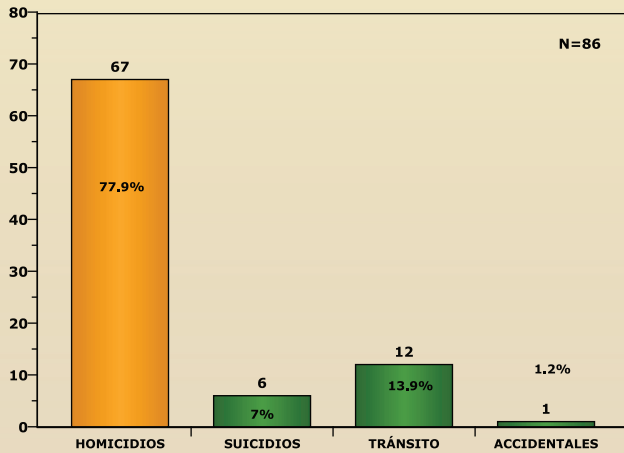
Muerte por causa externa: Muerte que no es producto de una patología, ya sea una muerte intencional, no intencional o auto-infligida

Homicidio: Muerte violenta intencional provocada por un agresor

Suicidio: La violencia dirigida contra uno mismo (Autoinfligida) comprende los comportamientos suicidas y las autolesiones.

HOMICIDIOS

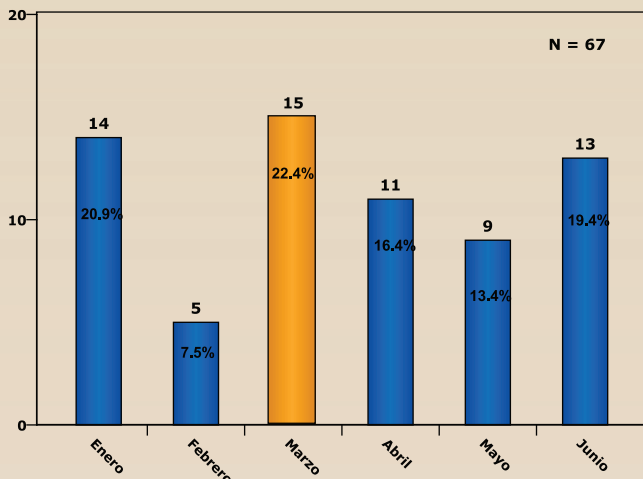
GRÁFICA 1
MUERTES POR CAUSA EXTERNA
MUNICIPIO DE JUTICALPA, OLANCHO
ENERO - JUNIO 2013



Fuente: Comité Interinstitucional - Policía Nacional/Observatorio de la Violencia Local/Nacional - UNAH - Honduras

Se han reportado un total 86 muertes por causa externa, distribuidas así; homicidios 67 (77.9%) y 6 suicidios (7%), en tanto que la muertes no intencionales suman un total de 13 (15.1), donde: 12 muertes (13.9%) por eventos de tránsito y 1 muerte accidental (1.2%). (Gráfica No.1)

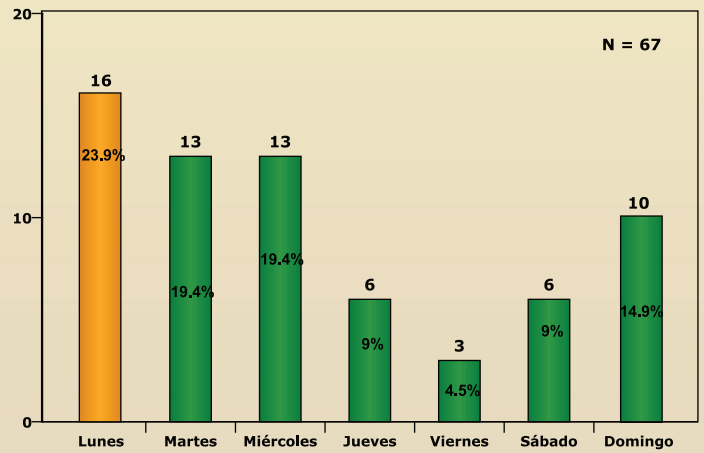
GRÁFICA 2
HOMICIDIOS SEGÚN MES DE OCURENCIA
MUNICIPIO DE JUTICALPA, OLANCHO
ENERO - JUNIO 2013



Fuente: Comité Interinstitucional - Policía Nacional/Observatorio de la Violencia Local/Nacional - UNAH - Honduras

Entre los meses de enero a junio del año 2013, ocurrieron 67 homicidios en el municipio de Juticalpa. El mes de marzo es el de mayor incidencia con 15 casos (22.4%), seguidos del mes de enero con 14 muertes (20.9%), junio con 13 víctimas (19.40%) y abril con 11 (16.40%). (Gráfica No. 2)

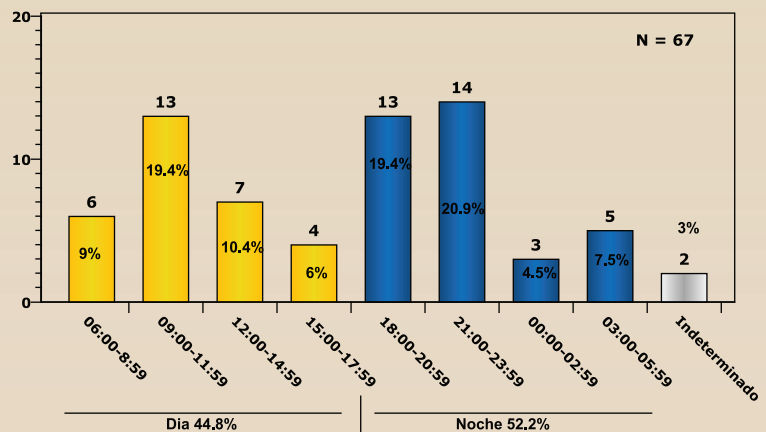
GRÁFICA 3
HOMICIDIOS SEGÚN DÍA DE OCURENCIA
MUNICIPIO DE JUTICALPA, OLANCHO
ENERO - JUNIO 2013



Fuente: Comité Interinstitucional - Policía Nacional/Observatorio de la Violencia Local/Nacional - UNAH - Honduras

De acuerdo al día de la semana en que ocurrieron los homicidios en el municipio de Juticalpa, son más frecuentes; los lunes con 16 muertes (23.9%), le siguen el martes y miércoles con la misma incidencia de muertes (13), es decir el 19.4% de las muertes en cada uno. El día que menos registra es el viernes con el 4.5% de los homicidios. (Gráfica No. 3)

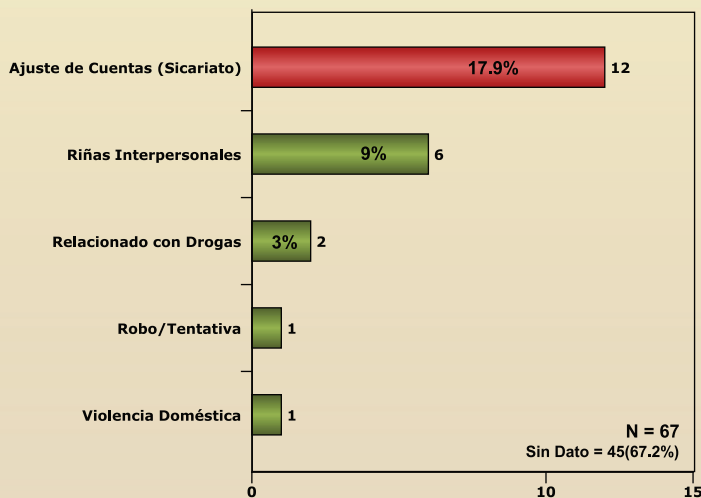
GRÁFICA 4
HOMICIDIOS SEGÚN HORA DE OCURENCIA
MUNICIPIO DE JUTICALPA, OLANCHO
ENERO - JUNIO 2013



Fuente: Comité Interinstitucional - Policía Nacional/Observatorio de la Violencia Local/Nacional - UNAH - Honduras

El horario homicida presenta un comportamiento más nocturno (52.2%) que diurno (44.8%), ya que 14 de las muertes (20.09%) ocurrieron durante la jornada de la noche, con mayor incidencia a las 21:00 - 23:59 de la noche, el restante ocurrieron de 9:00-11:00, durante la jornada nocturna la mayor incidencia fue de las 18:00 a 23:59 con el 40.3% de las muertes, mientras que en el día se presentaron entre las 9:00 y 11:59 con el 19.4% de los homicidios. (Gráfica No. 4)

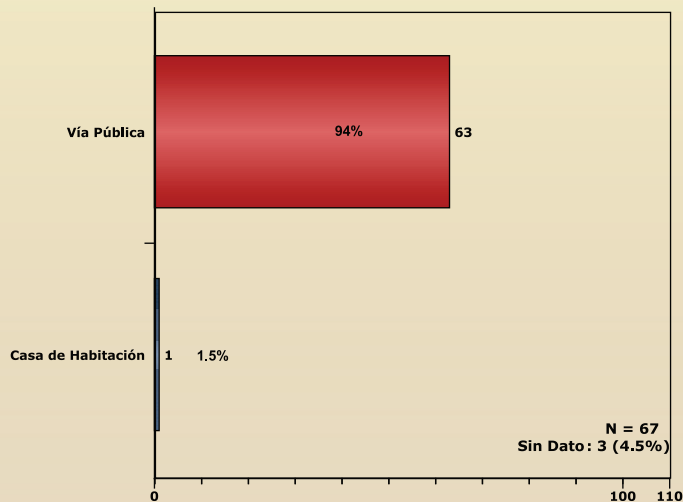
GRÁFICA 5
HOMICIDIOS SEGÚN POSIBLE MÓVIL
MUNICIPIO DE JUTICALPA, OLANCHO
ENERO - JUNIO 2013



Fuente: Comité Interinstitucional - Policía Nacional/Observatorio de la Violencia Local/Nacional - UNAH - Honduras

El posible móvil en los homicidios, muestra que en el 67.2% de los casos (45) se desconoce la causa de la muerte, el 17.9% de las muertes se presentaron en una dinámica de ajuste de cuentas (sicariato), seguido de las riñas interpersonales con un 9% (6), así mismo se presenta el 3% (2) relacionado con drogas, 1 homicidio por robo/tentativa y con igual incidencia la violencia doméstica. (Gráfica No. 5)

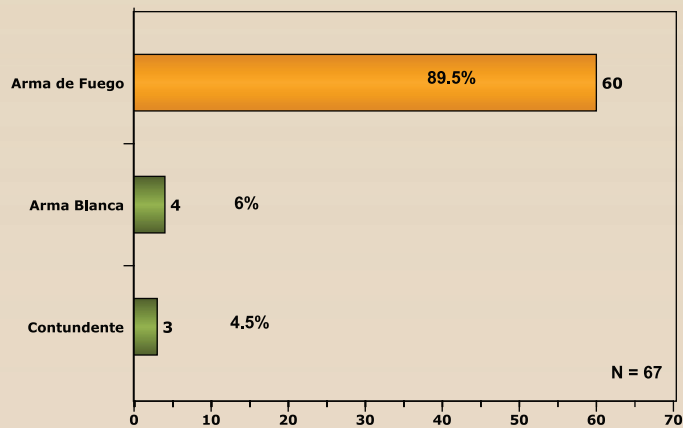
GRÁFICA 7
HOMICIDIOS SEGÚN LUGAR DEL HECHO
MUNICIPIO DE JUTICALPA, OLANCHO
ENERO - JUNIO 2013



Fuente: Comité Interinstitucional - Policía Nacional/Observatorio de la Violencia Local/Nacional - UNAH - Honduras

El análisis de enero a junio según lugar del hecho, refleja que en el 94% de las muertes (63) ocurrieron en la vía pública, siendo el sitio donde sucede el mayor número de homicidios en el municipio de Juticalpa; en segundo lugar el 4.5% (3) de las víctimas se desconoce el lugar del hecho, el tercer lugar se encuentra 1 muerte en casa de habitación. (Gráfica No. 7)

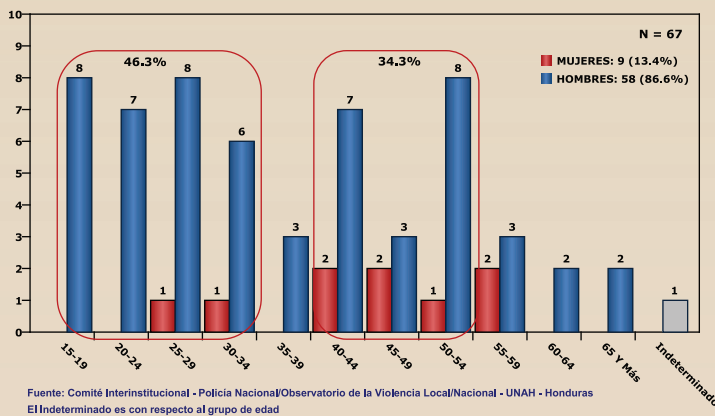
GRÁFICA 6
HOMICIDIOS SEGÚN TIPO DE ARMA
MUNICIPIO DE JUTICALPA, OLANCHO
ENERO - JUNIO 2013



Fuente: Comité Interinstitucional - Policía Nacional/Observatorio de la Violencia Local/Nacional - UNAH - Honduras

El arma de fuego como instrumento de muerte ocupó el primer lugar entre los homicidios ocurridos de enero a junio del 2013, con el 89% de los casos (60), seguido el arma blanca con 4 víctimas que equivale al 6% de las muertes y el arma contundente con el 4.5% (3). (Gráfica No. 6)

GRÁFICA 8
HOMICIDIOS SEGÚN GRUPOS DE EDAD Y SEXO
MUNICIPIO DE JUTICALPA, OLANCHO
ENERO - JUNIO 2013

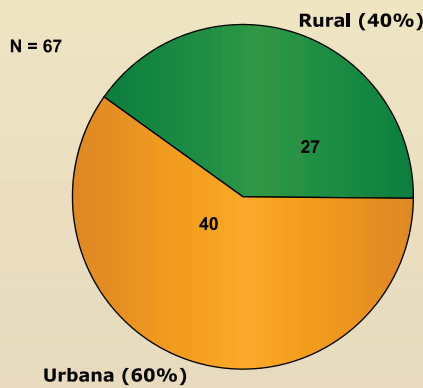


Fuente: Comité Interinstitucional - Policía Nacional/Observatorio de la Violencia Local/Nacional - UNAH - Honduras
El Indeterminado es con respecto al grupo de edad

El perfil de las víctimas de homicidio refleja que los hombres son los más afectados con el 86.6% de las muertes (58) y se encuentran en dos rangos de edades, entre los 15 a 34 años con el 43.3% (29) y entre los 40 a 54 años con el 26.9% de los homicidios (18). En el caso de las mujeres ocurrieron 9 homicidios (13.4%), las más afectadas son las situadas en edades entre 40 y 49 años. (Gráfica No. 8)

De los 67 homicidios ocurridos en el Municipio de Juticalpa, el 46.3% son jóvenes entre las edades de 15 a 34 años; siendo los hombres los más vulnerables, con 58 y las mujeres con 9 muertes.

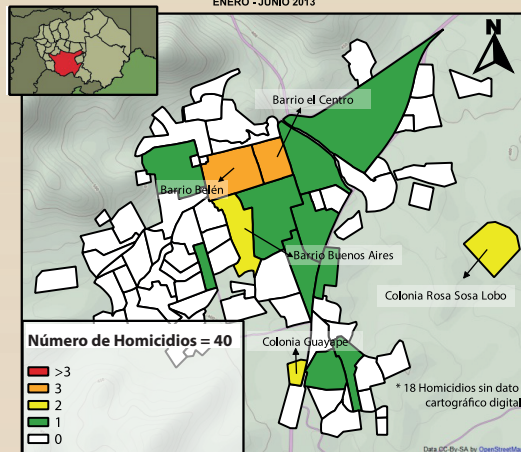
GRÁFICA 9
HOMICIDIOS SEGÚN ÁREA
 MUNICIPIO DE JUTICALPA, OLANCHO EN NÚMERO DE CASOS
 ENERO - JUNIO 2013



Fuente: Comité Interinstitucional - Policía Nacional/Observatorio de la Violencia Local/Nacional - UNAH - Honduras

La distribución geográfica de muertes por homicidios, refleja que el 60% de ellos ocurrieron en el área urbana del municipio, mientras que el 40% restantes se presentaron en el área rural. Datos que confirman que la violencia es mayor en los sitios en donde existe más desarrollo social, económico y donde hay presencia policial. (Gráfica No. 9)

MAPA 2
MUERTES POR HOMICIDIOS SEGÚN BARRIOS Y COLONIAS
 MUNICIPIO DE JUTICALPA, OLANCHO
 ENERO - JUNIO 2013



Fuente: Dirección de Estadística Policía Nacional/Dirección Nacional de Medicina Forense Observatorio de la Violencia Local/Nacional - UNAH - Honduras
 Fuente Cartográfica: SINIT-SEPLAN / Cartografía - UNAH

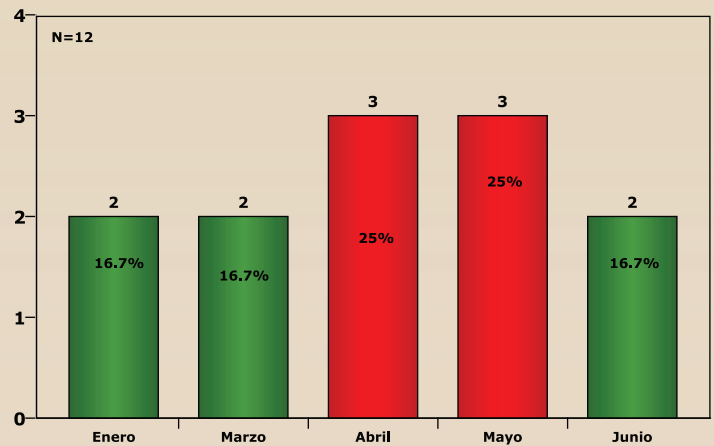
De enero a junio del 2013, la georeferenciación indica que son 23 barrios y colonias los que presentan muertes violentas, los de mayor incidencia son el Barrio el Centro y el Barrio Belén, con 3 muertes violentas (7.5%) cada uno, le siguen la Colonia Guayape, la Colonia Rosa Sosa Lobo y el Barrio Buenos Aires con 2 muertes violentas (5%), respectivamente; 16 barrios y colonias se encuentran con 1 incidencia. (Mapa No. 2)

HOMICIDIOS EN CIFRAS

- **67** homicidios se cometieron en el municipio de Juticalpa durante el primer semestre del año **2013**.
- La tasa de homicidios del municipio es de **51.8** por cada 100,000 habitantes.
- En promedio **11** homicidios **mensuales**.
- El **62.7%** de los casos se suscitaron los días **lunes, martes y miércoles**.
- El **89.5%** de los homicidios (**60 casos**) se produjeron con **arma de fuego**.

EVENTOS DE TRÁNSITO

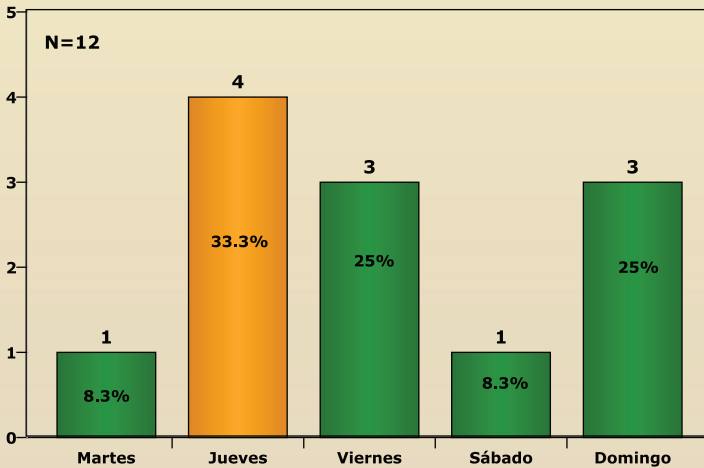
GRÁFICA 10
MUERTES POR EVENTOS DE TRÁNSITO SEGÚN MES DE OCURRENCIA
 MUNICIPIO DE JUTICALPA, OLANCHO
 ENERO - JUNIO 2013



Fuente: Comité Interinstitucional - Policía Nacional/Observatorio de la Violencia Local/Nacional - UNAH - Honduras

En el municipio de Juticalpa, se presentaron 12 eventos de tránsito, los meses en que ocurrieron son: abril y mayo con 3 casos (25%) respectivamente, seguidos de enero, marzo y junio con 2 casos (16.70%) cada uno. (Gráfica No. 10)

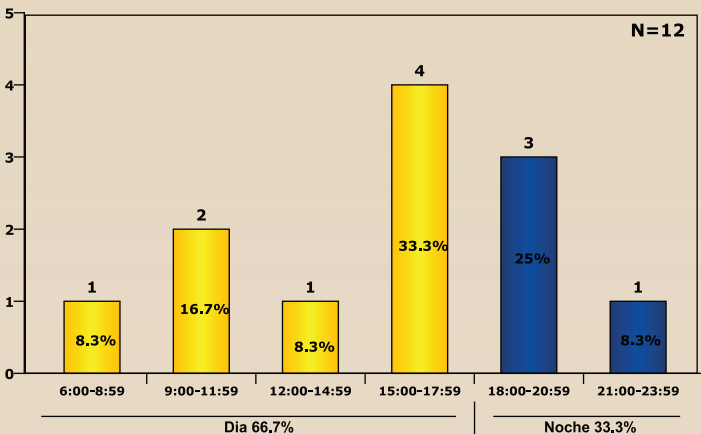
GRÁFICA 11
MUERTES POR EVENTOS DE TRÁNSITO SEGÚN DÍA DE OCURRENCIA
 MUNICIPIO DE JUTICALPA, OLANCHO
 ENERO - JUNIO 2013



Fuente: Comité Interinstitucional - Policía Nacional/Observatorio de la Violencia Local/Nacional - UNAH - Honduras

En el análisis diario en que ocurren los eventos de tránsito, refleja que el jueves es el de mayor frecuencia con 4 víctimas (33.3%), seguido del domingo y viernes con 3 muertes (25%) cada uno, con menor incidencia es el martes y sábado con 1 caso (8.3%) respectivamente. (Gráfica No. 11)

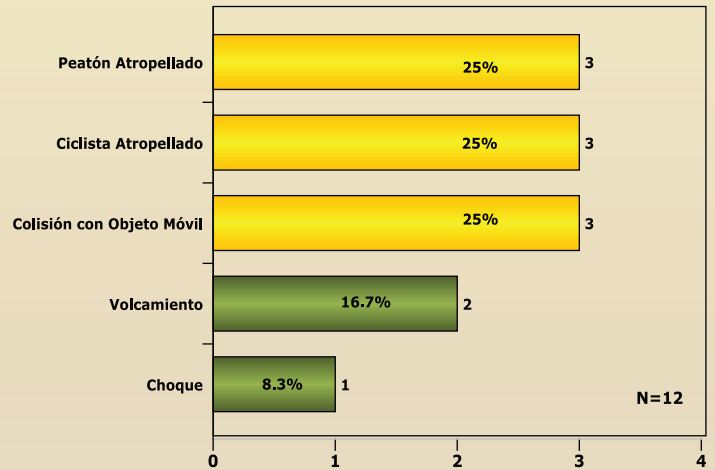
GRÁFICA 12
MUERTES POR EVENTOS DE TRÁNSITO SEGÚN HORA DE OCURRENCIA
 MUNICIPIO DE JUTICALPA, OLANCHO
 ENERO - JUNIO 2013



Fuente: Comité Interinstitucional - Policía Nacional/Observatorio de la Violencia Local/Nacional - UNAH - Honduras

La hora de ocurrencia de los eventos de tránsito, muestra que la mayor frecuencia se presentó durante el día, entre las 15:00 a 17:59 horas con 4 muertes que representan el 33.3% de los casos, seguido del horario nocturno entre las 18:00 a 20:59 con 3 víctimas (25%). De acuerdo a la jornada, la diurna reporta el 66.7% y la jornada nocturna el 33.3%. (Gráfica No. 12)

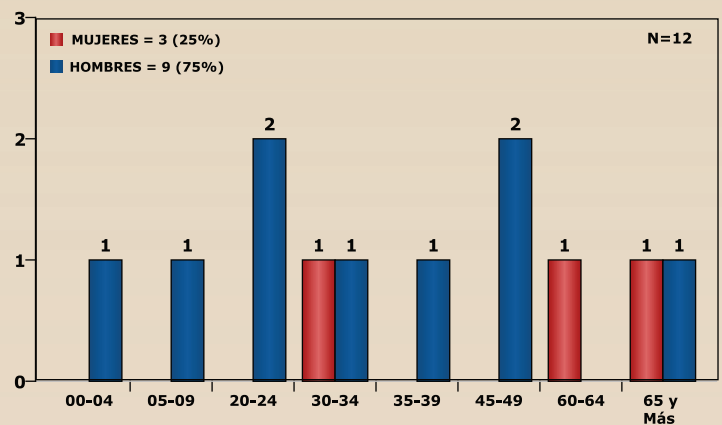
GRÁFICA 13
MUERTES POR EVENTOS DE TRÁNSITO SEGÚN SU DINÁMICA
 MUNICIPIO DE JUTICALPA, OLANCHO
 ENERO - JUNIO 2013



Fuente: Comité Interinstitucional - Policía Nacional/Observatorio de la Violencia Local/Nacional - UNAH - Honduras

De enero a junio del 2013, los eventos de tránsito, según su dinámica muestran que el peatón atropellado, ciclista atropellado y la colisión con objeto móvil son las principales dinámicas de muerte, con el 25% en cada uno. Con menor incidencia las muertes por volcamiento con 2 (16.7%) y 1 víctima en choque. (Gráfica No. 13)

GRÁFICA 14
MUERTES POR EVENTOS DE TRÁNSITO SEGÚN GRUPOS DE EDAD Y SEXO
 MUNICIPIO DE JUTICALPA, OLANCHO
 ENERO - JUNIO 2013



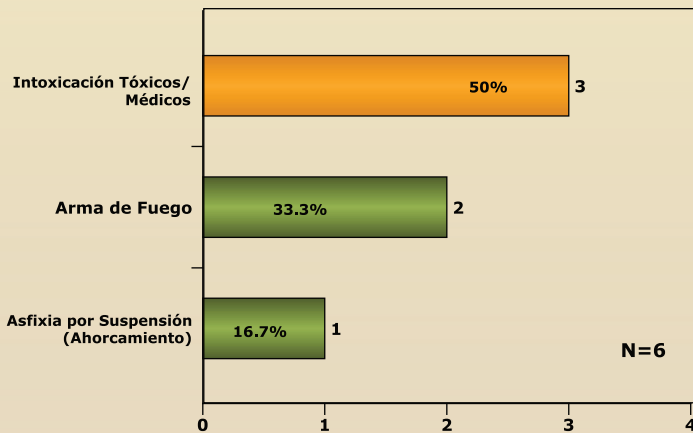
Fuente: Comité Interinstitucional - Policía Nacional/Observatorio de la Violencia Local/Nacional - UNAH - Honduras

En el análisis de acuerdo a grupos de edad y sexo, refleja que el 75% de las víctimas son hombres, dentro de este segmento poblacional, los rangos de edad que se presentan mayor incidencia son; de 20 a 24 y de 45 a 49 años con 2 muertes (16.7%) respectivamente. El restante 25% (3) corresponde a las mujeres en edades de 33, 66 y 80 años. (Gráfica No. 14)

Las horas de ocurrencia de hechos se presentan en horario diurno con 66.7% y en horario nocturno con 33.3%, entre ellas las horas de 15:00 y 17:59p.m. presentan la mayor incidencia con el 33.3% de los hechos ocurridos durante el día, por la noche la mayor frecuencia se presenta entre 18:00 p.m. a 20:59 p.m con un 25% del total de eventos registrados.

SUICIDIOS

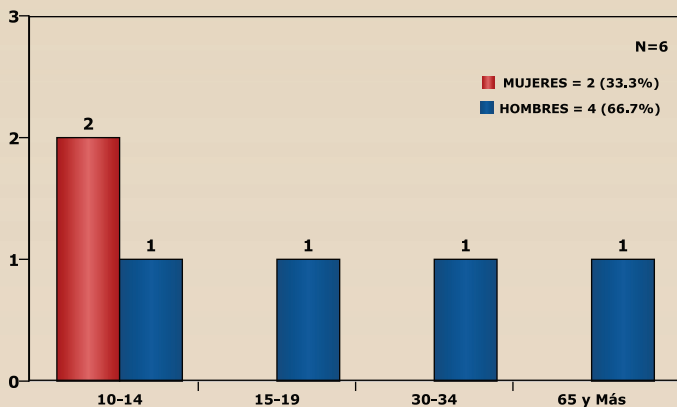
GRÁFICA 15
MUERTES POR SUICIDIO SEGÚN MECANISMOS
MUNICIPIO DE JUTICALPA, OLANCHO
ENERO - JUNIO 2013



Fuente: Comité Interinstitucional - Policía Nacional/Observatorio de la Violencia Local/Nacional - UNAH - Honduras

De enero a junio del 2013; en el municipio de Juticalpa, los mecanismos de mayor ocurrencia en los suicidios es la intoxicación con 3 muertes (50%), seguido del arma de fuego 2 (33.3%) y una muerte por asfisia por suspensión (16.7%). (Gráfica No. 15)

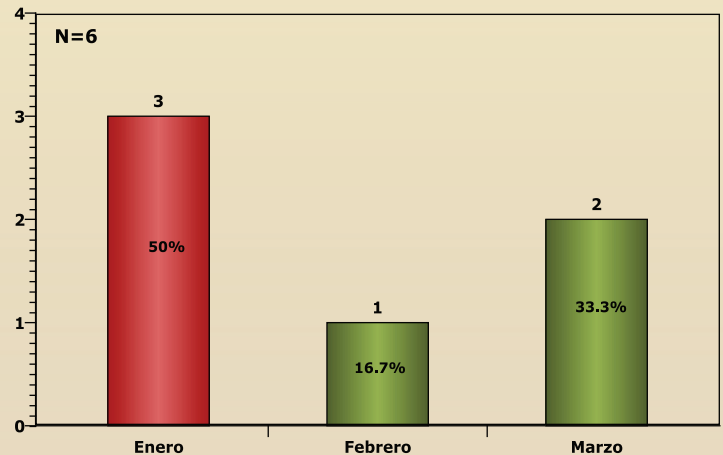
GRÁFICA 16
MUERTES POR SUICIDIO SEGÚN GRUPOS DE EDAD Y SEXO
MUNICIPIO DE JUTICALPA, OLANCHO
ENERO - JUNIO 2013



Fuente: Comité Interinstitucional - Policía Nacional/Observatorio de la Violencia Local/Nacional - UNAH - Honduras

De enero a junio 2013, se reportaron 6 muertes autoinfligidas, por grupos de edad y sexo, compromete en mayor cantidad a los hombres con 4 muertes (66.7%) y en las mujeres se presentaron 2 suicidios (33.3%). Además de la muerte de un hombre de 75 años. (Gráfica No. 16)

GRÁFICA 17
MUERTES POR SUICIDIO SEGÚN MES DE OCURRENCIA
MUNICIPIO DE JUTICALPA, OLANCHO
ENERO - JUNIO 2013



Fuente: Comité Interinstitucional - Policía Nacional/Observatorio de la Violencia Local/Nacional - UNAH - Honduras

De acuerdo al mes en que ocurren los suicidios, enero es el de mayor frecuencia con 3 muertes (50%), seguido de marzo con 2 casos (33.3%) y con menor frecuencia febrero con una muerte autoinfligida (16.7%). (Gráfica No. 17)

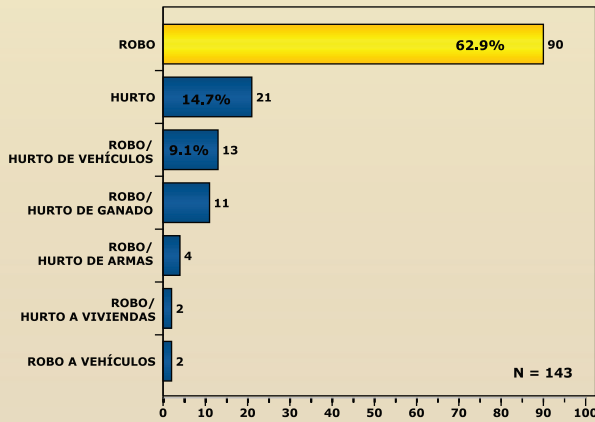
El análisis por día de la semana indica que de lunes a sábado se presentaron 1 suicidio (16.7%) respectivamente. Respecto a la hora de ocurrencia de los suicidios el 66.7% se presentaron durante el día y el 33.3% durante la noche.

MUERTES NO INTENCIONALES

- Un joven de 21 años falleció de manera accidental, el hecho ocurrió a las 16:00 horas el 28 de marzo, el mecanismo de muerte usado fue por asfisia por sumersión (ahogamiento).

INCIDENCIA DELICTIVA

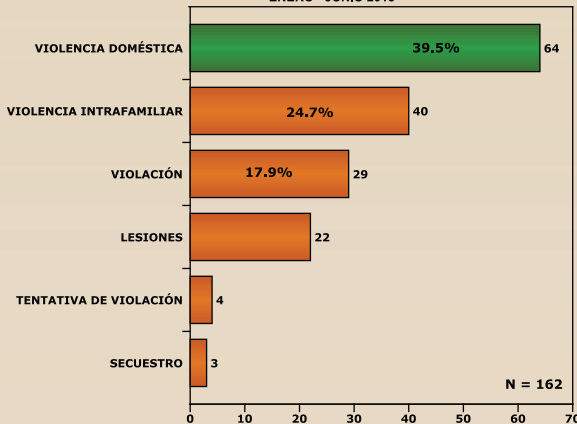
GRÁFICA 18
DELITOS CONTRA LA PROPIEDAD
MUNICIPIO DE JUTICALPA, OLANCHO
ENERO - JUNIO 2013



Fuente: Dirección Nacional de Investigación Criminal/Observatorio de la Violencia Local/Nacional - UNAH - Honduras

La Dirección Nacional de Investigación Criminal del municipio de Juticalpa, reporta un total de 142 delitos contra la propiedad, siendo el robo el que presenta las mayores denuncias con el 62.9%; seguido del hurto con el 14.7% (21), el robo/hurto de vehículos con el 9.1% y el robo/hurto de ganado se reporta el 7.7% de las denuncias. (Gráfica No. 18)

GRÁFICA 19
DELITOS CONTRA LA INTEGRIDAD PERSONAL
MUNICIPIO DE JUTICALPA, OLANCHO
ENERO - JUNIO 2013

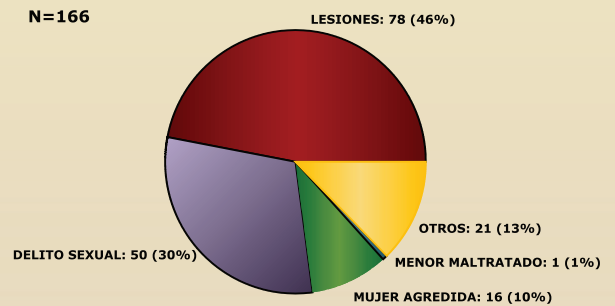


Fuente: Dirección Nacional de Investigación Criminal/Observatorio de la Violencia Local/Nacional - UNAH - Honduras

Se presentaron 162 denuncias de delitos contra la integridad personal, de ellas el 39.5% fueron por violencia doméstica, el 24.7% por violencia intrafamiliar, se evidencia que la violencia en la familia es la principal causa de denuncias (64.2%). La violación absorbe el 17.9% de los delitos, seguido por las lesiones con 22 personas, tentativa de violación 4 y 3 por secuestro. (Gráfica No. 19)

DELITOS SEXUALES Y LESIONES

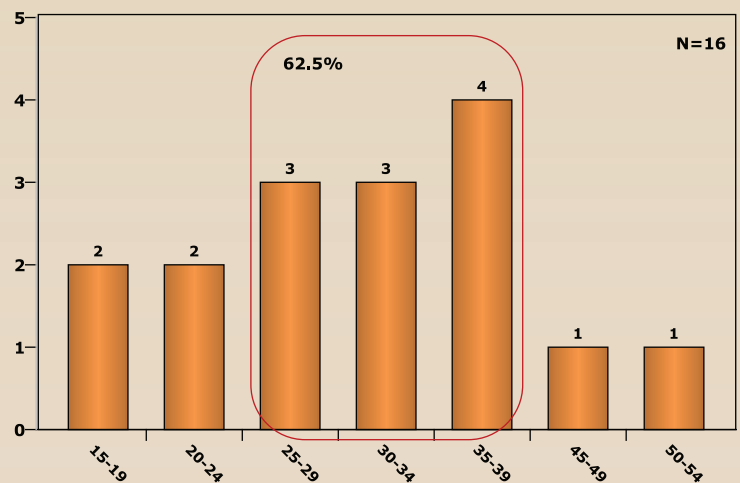
GRÁFICA 20
REQUERIMIENTOS FISCALES
PARA EVALUACIÓN MÉDICO LEGAL EN CLÍNICA FORENSE DE JUTICALPA, OLANCHO
EN PORCENTAJES
ENERO - JUNIO 2013



Fuente: Medicina Forense Juticalpa/Observatorio de la Violencia Local/Nacional - UNAH - Honduras

La Oficina Regional de Medicina Forense del municipio de Juticalpa, registró un total de 166 requerimientos fiscales por diversas formas de lesiones, de los cuales 78 víctimas se atendieron por lesiones (46%), 50 por delito sexual (30%), 16 por violencia contra la mujer (mujer agredida) con (10%); otras evaluaciones 21 (13%) y 1 menor maltratado. (Gráfica No. 20)

GRÁFICA 21
REQUERIMIENTOS FISCALES PARA EVALUACIÓN MÉDICO LEGAL
MUJER AGREDIDA SEGÚN GRUPOS DE EDAD Y SEXO
MUNICIPIO DE JUTICALPA, OLANCHO, EN NÚMERO DE CASOS
ENERO - JUNIO 2013



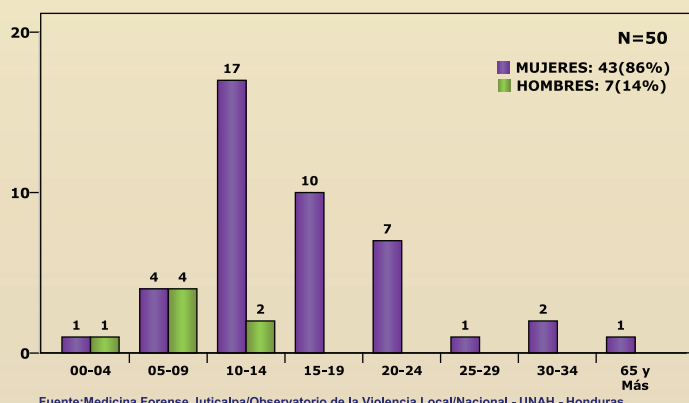
Fuente: Medicina Forense Juticalpa/Observatorio de la Violencia Local/Nacional - UNAH - Honduras

En el análisis de la violencia contra la mujer por grupos de edad y sexo, refleja que 16 sufrieron agresiones de parte de sus parejas. Las edades más vulnerables se encuentran entre los 25 a 39 años con el 62.5% de las evaluaciones y dentro de estas, las edades entre 35 a 39 años son las más afectadas con 4 casos. (Gráfica No. 21)

Mujer Agredida/Maltratada:

Es la agresión física hacia la mujer provocada por un hombre vinculado a ella sentimentalmente en el presente o en el pasado. Todo acto de violencia basado en la condición de género que tiene como consecuencia un daño físico, sexual o psicológico.

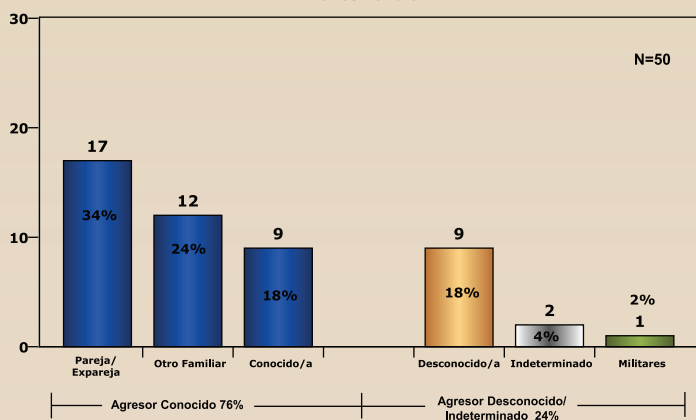
GRÁFICA 22
**REQUERIMIENTOS FISCALES PARA EVALUACIÓN MÉDICO LEGAL
 POR DELITO SEXUAL, SEGÚN GRUPOS DE EDAD Y SEXO
 MUNICIPIO DE JUTICALPA, OLANCHO
 EN NÚMERO DE CASOS
 ENERO - JUNIO 2013**



Fuente: Medicina Forense Juticalpa/Observatorio de la Violencia Local/Nacional - UNAH - Honduras

De enero a junio del 2013, se practicaron un total de 50 evaluaciones por delito sexual, de acuerdo al sexo; las mujeres son las más afectadas con 43 casos (86%) y el resto 14% lo absorben los hombres con 7. De acuerdo a la edad, el rango más vulnerable se encuentra entre los 10 a 14 años con 17 mujeres y 2 hombres. En menores de 19 años se presentaron el 92% de las evaluaciones por delito sexual. (Gráfica No. 22)

GRÁFICA 23
**REQUERIMIENTOS FISCALES PARA EVALUACIÓN MÉDICO LEGAL
 DELITO SEXUAL SEGÚN TIPO DE AGRESOR EN NÚMERO DE CASOS
 MUNICIPIO DE JUTICALPA, OLANCHO
 ENERO - JUNIO 2013**



Fuente: Medicina Forense Juticalpa / Observatorio de la Violencia Local / Nacional - UNAH - Honduras

Los requerimientos fiscales para evaluación por delito sexual presentan un total de 50 casos; de los cuales el 76% fueron cometidos por conocidos por la víctima, de estos el 34% sus agresores fueron sus parejas o ex parejas, otro familiar 12% y conocidos/as el 18%. El 24% de los delitos sexuales fueron cometidos por agresores desconocidos. (Gráfica No. 24)

LAS ARMAS DE LA VIOLENCIA EN JUTICALPA

Desde el año 2008 hasta junio del 2013 en el Municipio de Juticalpa 660 personas han perdido la vida mediante el uso de armas de fuego (92.7%).

El Estado debe revisar la normativa con respecto al control de armas y municiones en lo referente a la tenencia y portación responsable de estos instrumentos; es necesario que se replantee el tema de permisibilidad con respecto **al número de armas que legalmente se permiten a los ciudadanos y ciudadanas mayores de 18 años**, ya que asignarle licencia oficial de 5 armas de fuego a una persona es un exceso.

¡Nacimos sin armas y queremos crecer sin ellas!

GLOSARIO

Crimen Organizado:

El dinero procedente de las actividades ilícitas se estima en 800,000 millones de euros anuales, 15% del comercio mundial. *Conflictos Globales, Violencias Locales - Taume Courbet.*

Delincuencia Organizada/Ajustes de cuentas:

En esta categoría se han identificado aquellos hechos donde la víctima presenta las características siguientes: es buscada directamente por los victimarios, ha sido ejecutada sin que se produzca robo, hay signos evidentes de tortura, recibe disparos múltiples. El Observatorio de la Violencia no puede inferir que las víctimas sean miembros del crimen organizado y cualquier conclusión definitiva tiene que derivar de una investigación criminal y cuando haya concluido el proceso judicial las instancias correspondientes deben informar al respecto.

Indicadores de Suicidios:

Muerte auto-infligida que también es violenta porque es provocada intencionalmente por la víctima, indistintamente del medio utilizado.