



Observatorio Local de la Violencia de La Ceiba

Edición No. 4, Septiembre 2012

PRESENTACIÓN

Boletín Enero - Marzo de 2012

La Universidad Nacional Autónoma de Honduras a través del Instituto Universitario en Democracia, Paz y Seguridad (IUDPAS) - Observatorio Nacional de la Violencia, presenta la cuarta edición del boletín correspondiente a los meses de enero a marzo del año 2012, el cual ha sido elaborado con el apoyo del Observatorio Local de la Violencia del municipio de La Ceiba.

El presente boletín muestra información correspondiente a las muertes violentas intencionales, no intencionales e incidencia delictiva a partir de los datos recolectados de la Dirección de Estadística de la Policía Nacional y el componente de lesiones con miradas específicas sobre el síndrome de mujer agredida, menor maltratado y delitos sexuales que provienen del Ministerio Público a través de la Dirección Regional de Medicina Forense de La Ceiba.

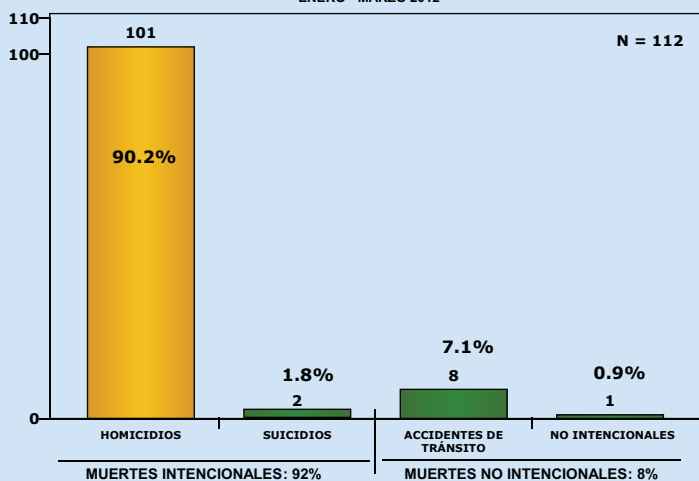
Los datos registrados son producto de la validación sistemática realizada por un comité interinstitucional, compuesto con representantes de la Corporación Municipal de La Ceiba, la Dirección Nacional de Policía Preventiva, La Dirección Nacional de Tránsito; la Dirección Nacional de Investigación Criminal (DNIC); todos bajo la coordinación del Observatorio Local de La Ceiba y el Centro Universitario Regional del Litoral Atlántico (CURLA), con el apoyo, asesoría técnica y edición del Observatorio Nacional de la Violencia en Honduras, quien es actuante con el propósito de mejorar la información sobre la violencia en el país.

La información que registra este boletín, caracteriza la violencia en el municipio de La Ceiba, lo que permite un mejor entendimiento de la realidad, para que las autoridades del gobierno local, sectores de la protección, representantes de las secretarías de seguridad, salud, educación, justicia, estudiosos de estos temas, la sociedad civil y organizada en general generen alertas tempranas y orienten políticas y estrategias en un contexto de inseguridad que amenaza la calidad de vida y el desarrollo humano.

La Ceiba se ubica en el departamento de Atlántida, como cabecera departamental y a su vez como la tercera ciudad más importante de Honduras con una extensión territorial de 621.8km². El Instituto Nacional de Estadísticas (INE) en el año 2012, contempla para el municipio una población de 196,500 habitantes de los cuales el 52% es del sexo femenino y el 48% del sexo masculino. La ciudad cuenta con un buen atractivo turístico para el visitante, con playas caribeñas dotadas de una exuberante vida natural que preserva el Parque Nacional Pico Bonito y el Refugio de Vida Silvestre Cuero y Salado.

El Observatorio de la Violencia agradece a la Policía Nacional y a la Dirección de Medicina Forense por el apoyo y confianza.

GRÁFICA 1
MUERTES POR CAUSA EXTERNA
MUNICIPIO DE LA CEIBA, ATLÁNTIDA
ENERO - MARZO 2012



El departamento de Atlántida cerró durante el primer trimestre del año con 156 homicidios que representa una tasa parcial de 37 homicidios (pccmh), siendo los municipios de La Ceiba, Tela y La Masica los más afectados con 101, 21 y 13 víctimas respectivamente. Se registraron un total de 112 muertes violentas en el municipio de La Ceiba; de éstas, la primera manera de muerte es el homicidio con 101 víctimas (90.2%), le siguen los eventos de tránsito con 8 (7.1%), las muertes no intencionales (accidentales) registran un caso y dos casos de suicidio (1.8%).

En suma las muertes intencionales representan el 92% del total registrado, el restante 8% corresponde a muertes no intencionales. (Gráfica No. 1)

* Tasas calculadas sobre las proyecciones de población del país para el 2012 según el INE.

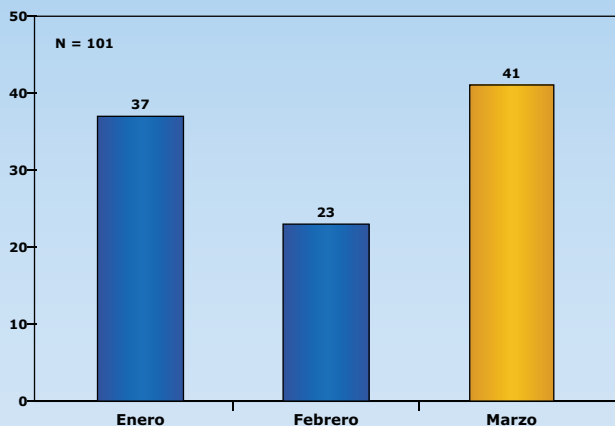
Muerte por causa externa: Muerte que no es producto de una patología, ya sea una muerte intencional, no intencional o auto-infligida.

Homicidio: Muerte violenta intencional provocada por un agresor.

Accidental: Muerte violenta no intencional, por ejemplo asfixia, caída, ahogamiento, etc.

HOMICIDIOS

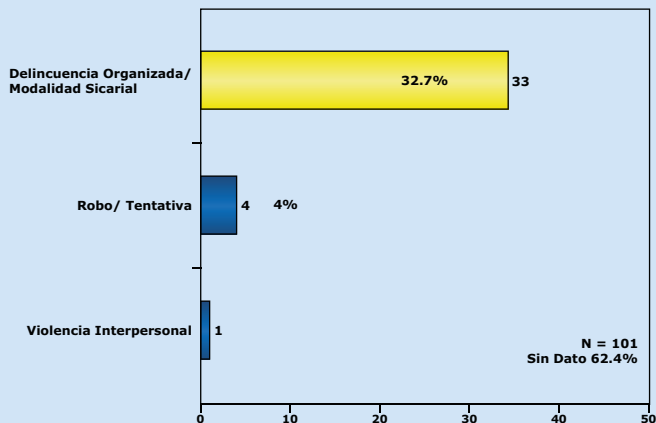
GRÁFICA 2
HOMICIDIOS SEGÚN MES DE OCURRENCIA
MUNICIPIO DE LA CEIBA, ATLÁNTIDA
ENERO - MARZO 2012



Fuente: Comité Interinstitucional - Policía Nacional / Observatorio Local/Nacional - UNAH - Honduras

De enero a marzo ocurrieron 101 muertes por homicidio en el Municipio de La Ceiba; este tipo de muerte tuvo mayor frecuencia durante el mes de marzo con 41 muertes (40.6%), enero con 37 (36.6%) y febrero con 23 (22.8%). (Gráfica No. 2)

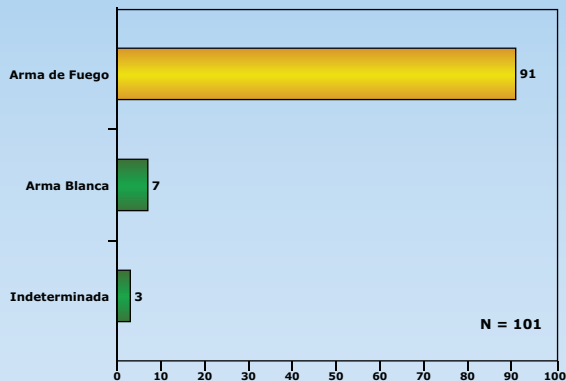
GRÁFICA 3
MUERTES POR HOMICIDIOS SEGÚN POSIBLE MÓVIL
MUNICIPIO DE LA CEIBA, ATLÁNTIDA
ENERO - MARZO 2012



Fuente: Comité Interinstitucional - Policía Nacional / Observatorio Local/Nacional - UNAH - Honduras

A pesar de que se desconoce el móvil en un 62.4% de las muertes; 33 víctimas murieron en contextos de delincuencia organizada (32.7%), con una recurrente dinámica en que el victimario llega al lugar donde se encuentra la víctima y sin mediar palabra le da muerte y se aleja del lugar, reflejando aquí una clara modalidad sicarial; el robo ocupa el segundo lugar con 4 muertes (4%) y 1 muerte como resultado de riña interpersonal. (Gráfica No. 3)

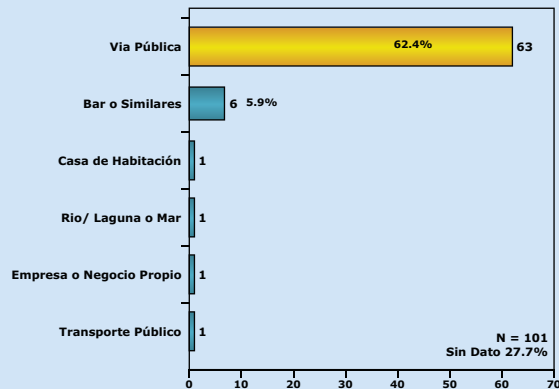
GRÁFICA 4
MUERTES POR HOMICIDIOS SEGÚN TIPO DE ARMA
MUNICIPIO DE LA CEIBA, ATLÁNTIDA
ENERO - MARZO 2012



Fuente: Comité Interinstitucional - Policía Nacional / Observatorio Local/Nacional - UNAH - Honduras

El arma de fuego como instrumento de muerte ocupó el primer lugar entre los homicidios ocurridos de enero a marzo de 2012, ya que el 90.1% (91) de estas fueron cometidas a través del uso de estas letales máquinas termodinámicas, las armas blancas por su parte representan un 6.9% de las muertes (7) y en 3 muertes (3%) el instrumento de lesión permanece indeterminado. (Gráfica No. 4)

GRÁFICA 5
MUERTES POR HOMICIDIOS SEGÚN LUGAR DEL HECHO
MUNICIPIO DE LA CEIBA, ATLÁNTIDA
ENERO - MARZO 2012



Fuente: Comité Interinstitucional - Policía Nacional / Observatorio Local/Nacional - UNAH - Honduras

El principal escenario homicida en La Ceiba, es la vía pública en donde murieron 62 personas (62.4%) (más de la mitad del total registrado); en un 27.7% (28) se desconoce el lugar del hecho; 6 víctimas (5.9%) fallecieron en espacios de distribución de alcohol (bares o similares), en escenarios como en la propia casa de habitación, Río o laguna, empresa o negocio y en las unidades de transporte público se registra 1 víctima en cada uno de ellos. (Gráfica No. 5)

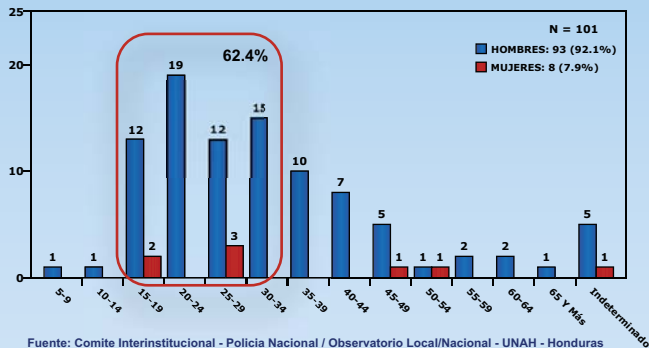
Indicadores de Homicidio

En la categoría de homicidio se incluye el homicidio simple, el asesinato, el infanticidio y el parricidio.

El aborto no entra en la categoría de homicidios del Observatorio de la Violencia.

EVENTOS DE TRÁNSITO

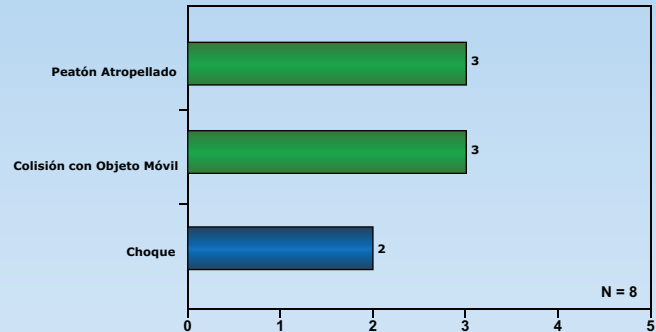
GRÁFICA 6
MUERTES POR HOMICIDIOS SEGÚN GRUPO DE EDAD Y SEXO
MUNICIPIO DE LA CEIBA, ATLÁNTIDA
ENERO - MARZO 2012



Fuente: Comité Interinstitucional - Policía Nacional / Observatorio Local/Nacional - UNAH - Honduras

El perfil de la víctima de homicidio refleja que los hombres son las principales víctimas con 92 de las muertes (92.1%), aunque aquellos situados entre el rango de edad entre los 20 y 24 años presentan la mayor frecuencia (18.8%); en el caso de las mujeres, 8 fueron las muertes de mujeres por causa del homicidio (7.9%), las más afectadas son aquellas que estaban situadas en un rango entre los 15-19 y 25-29 años con 2% y 3% respectivamente; en ambos sexos la gran mayoría de muertes afecta a jóvenes (63) entre 15 y 34 años (62.4%). (Gráfica No. 6)

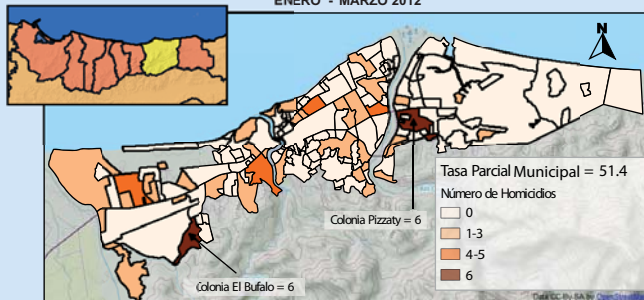
GRÁFICA 7
MUERTES POR EVENTOS DE TRÁNSITO SEGÚN SU DINÁMICA
MUNICIPIO DE LA CEIBA, ATLÁNTIDA
ENERO - MARZO 2012



Fuente: Comité Interinstitucional - Policía Nacional / Observatorio Local/Nacional - UNAH - Honduras

Los eventos de tránsito con resultados fatales, tuvieron una incidencia de 8 muertes en el primer trimestre del 2012, y de acuerdo a su dinámica y contexto, 3 casos (37.5%) registran como víctimas peatones por atropellamiento, asimismo 3 muertes son producto colisiones entre vehículos; 2 personas se conducían en sus vehículos y murieron en medio de un choque de automóvil. (Gráfica No. 7)

MAPA 1
MUERTES POR HOMICIDIO SEGÚN BARRIOS Y COLONIAS
MUNICIPIO DE LA CEIBA, ATLÁNTIDA
ENERO - MARZO 2012



Fuente: Comité Interinstitucional - Policía Nacional / Observatorio Local/Nacional - UNAH - Honduras
Fuente Cartográfica: Cartografía - UNAH / SINIT - SEPLAN

La georeferenciación de los homicidios, refleja en un primer nivel de intensidad, dos colonias de mayor incidencia con seis muertes cada una: la colonia “Pizatti” en donde fallecieron 6 personas al interior de un billar; y la colonia “Búfalo” en donde fallecieron 4 personas al interior de un vehículo; ambos eventos tienen como móvil el ajuste de cuentas entre bandas criminales y 2 más en evento aislado (11.21%). En un segundo nivel de intensidad con incidencias de 4 a 5 muertes, se colocan cuatro colonias: “El Confite”, “Las Delicias”, “Sutrafco” y “Alvarado” (16.82%). (Mapa No. 1)

MUERTES NO INTENCIONALES

De enero a marzo 2012, se registro 1 evento por muerte no intencional (accidental) en el cual el mecanismo de muerte fue la asfixia por sumersión (ahogamiento), siendo la víctima del sexo masculino y con edad de 24 años.

SUICIDIOS

Durante el primer trimestre del año se presentaron 2 suicidios, ocurridos durante el mes de febrero, siendo los mecanismos utilizados la asfixia por suspensión y la ingesta de sustancias tóxicas y médicas, la víctimas fueron adultos de 52 y 40 años.

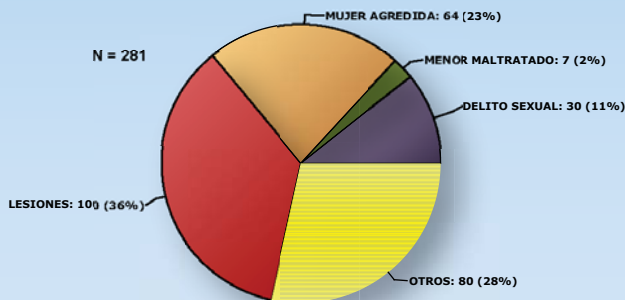
Muerte No Intencional

Muerte de causa externa, de naturaleza no intencional diferente a eventos de tránsito. Hacen parte de ellas los fallecimientos por caídas, quemaduras, ahogamientos, intoxicaciones y disparos con arma de fuego de manera accidental.



DELITOS SEXUALES Y LESIONES

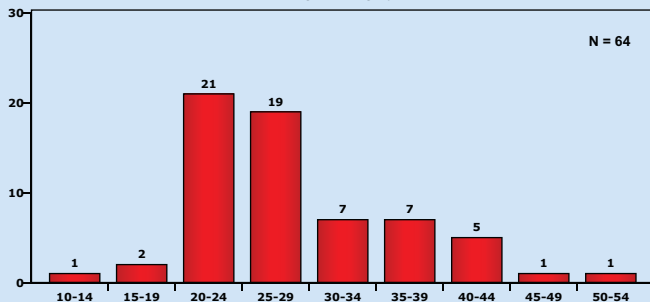
GRÁFICA 8
REQUERIMIENTOS FISCALES PARA EVALUACIÓN MÉDICO LEGAL EN CLÍNICA FORENSE
MUNICIPIO DE LA CEIBA, ATLÁNTIDA
ENERO - MARZO 2012



Fuente: Medicina Forense La Ceiba / Observatorio Local/Nacional - UNAH - Honduras

La Oficina Regional de Medicina Forense de La Ceiba, reporta de enero a marzo del 2012, 281 casos de evaluaciones médico legal; de estas evaluaciones, se presentaron 100 víctimas de lesiones que representan (35.6%) del total de los casos reportados, seguido de otras evaluaciones (28.5%), 64 evaluaciones a mujeres víctimas de violencia doméstica (22.8%), 30 víctimas de delito sexual (10.7%) y 7 menores maltratados (2.5%). (Gráfica No. 8)

GRÁFICA 9
REQUERIMIENTOS FISCALES PARA EVALUACIÓN MÉDICO LEGAL
MUJER AGREDIDA, SEGÚN GRUPOS DE EDAD, EN NÚMERO DE CASOS
MUNICIPIO DE LA CEIBA, ATLÁNTIDA
ENERO - MARZO 2012

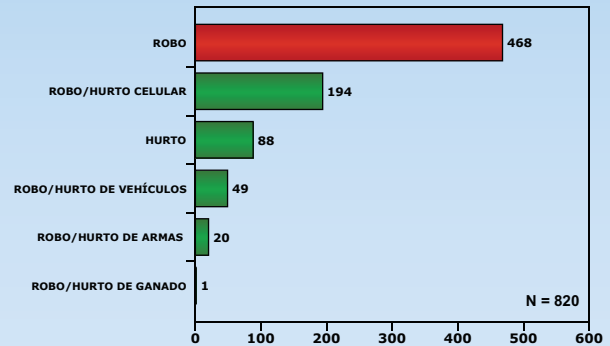


Fuente: Medicina Forense La Ceiba / Observatorio Local/Nacional - UNAH - Honduras

De las 64 evaluaciones de mujeres víctima de violencia doméstica registradas muestra que las mujeres en edades entre 20 a 29 años con una incidencia del 62.5% (40 mujeres), 3 casos en la niñez y juventud de 10 a 19 años lo que evidencia que desde temprana edad se inicia la violencia de género y su frecuencia mayor en edades de 20 a 24 años con 21 casos (32.8%), de 30 a 39 años se presentaron 14 casos (21.9%). (Gráfica No. 9)

INCIDENCIA DELICTIVA

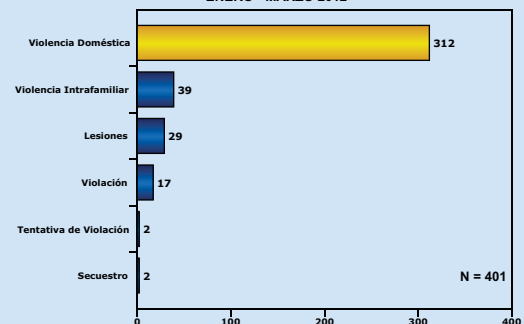
GRÁFICA 10
DELITOS CONTRA LA PROPIEDAD
MUNICIPIO DE LA CEIBA, ATLÁNTIDA
ENERO - MARZO 2012



Fuente: DNIC / Observatorio Local/Nacional - UNAH - Honduras

De acuerdo a la incidencia de delitos contra la propiedad suman 820 para el primer trimestre del año 2012; de éstos el robo ocupa el primer lugar con 468 denuncias (57.07%), le siguen las denuncias por robo de celular con 194 casos (23.65%), el hurto con 88 casos (10.7%); el robo de vehículos suman 49 (56%); en total para este período 20 armas de fuego fueron robadas/hurtadas (2.44%), y un caso de robo de ganado. (Gráfica No. 10)

GRÁFICA 11
DELITOS CONTRA LA VIDA
MUNICIPIO DE LA CEIBA, ATLÁNTIDA
ENERO - MARZO 2012



Fuente: DNIC / Observatorio Local/Nacional - UNAH - Honduras

La Dirección Nacional de Investigación Criminal Regional de La Ceiba (DNIC-CEIBA), registra un total de 401 denuncias de delitos contra la integridad personal (excluyendo el homicidio que ya ha sido analizado); ocupando el primer lugar de denuncia la violencia doméstica o violencia contra la mujer con 312 casos que significan el 77.8%, la violencia intrafamiliar con 39 denuncias (9.7%), las lesiones con 29 (7.2%); el delito sexual (violación y tentativa de violación) con 19 denuncias (4.7%); además se registraron 2 secuestros. (Gráfica No. 11)