



Observatorio Local de la Violencia de La Ceiba

Edición No. 7, Enero 2013

Boletín Enero - Diciembre 2012

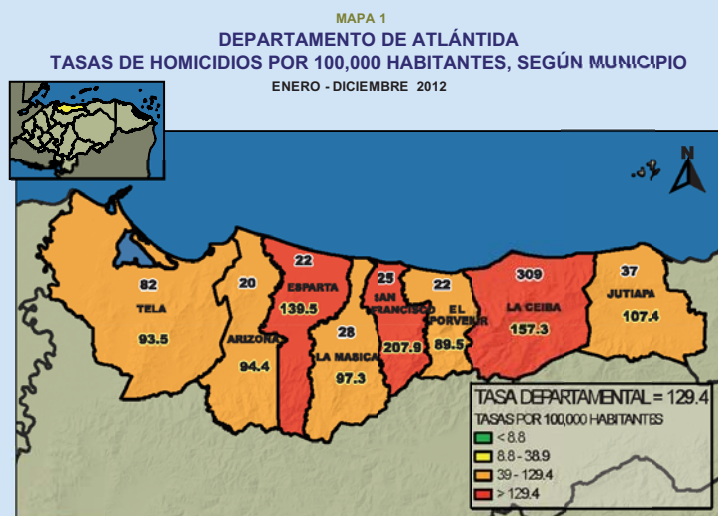
PRESENTACIÓN

La Universidad Nacional Autónoma de Honduras y el Instituto Universitario en Democracia, Paz y Seguridad (IUDPAS) - Observatorio Nacional de la Violencia, presenta la séptima edición del boletín informativo correspondiente a los meses de enero a diciembre del año 2012, el cual ha sido elaborado por el Observatorio Local de la Violencia del municipio de La Ceiba, con asistencia del Observatorio Nacional de la Violencia. El presente boletín muestra información correspondiente a las muertes violentas intencionales, no intencionales e incidencia delictiva a partir de los datos proporcionados por la dirección de estadística de la policía nacional y el componente de lesiones con miradas específicas sobre el síndrome de mujer agredida, menor maltratado y delitos sexuales que provienen del Ministerio Público a través de la Dirección Regional de Medicina Forense de La Ceiba.

Los datos registrados son producto de la validación sistemática realizada por un comité interinstitucional, compuesto con representantes de la Corporación Municipal de La Ceiba, la Dirección Nacional de Policía Preventiva, La Dirección Nacional de Tránsito; la Dirección Nacional de Investigación Criminal (DNIC); todos bajo la coordinación del Observatorio Local de La Ceiba y el Centro Universitario Regional del Litoral Atlántico (CURLA), con el apoyo y asesoría técnica del Observatorio Nacional de la Violencia en Honduras, quien es actuante con el propósito de mejorar la información sobre la violencia en el país. La información que registra este boletín, caracteriza la violencia en el municipio de La Ceiba, lo que permite un mejor entendimiento de la realidad, para que las autoridades del gobierno local, sectores de la protección, representantes de las secretarías de seguridad, salud, educación, justicia, estudiosos de estos temas y la sociedad civil y organizada en general generen alertas tempranas y orienten políticas y estrategias en un contexto de inseguridad que amenaza la calidad de vida y el desarrollo humano.

La Ceiba se ubica en el departamento de Atlántida, como cabecera departamental y a su vez como la tercera ciudad más importante de Honduras con una extensión territorial de 621.8 km². El Instituto Nacional de Estadísticas (INE), contempla para el municipio de La Ceiba una población de 196,500 habitantes de los cuales el 52% es del sexo femenino y el 48% del sexo masculino, en lo que respecta al año 2012. La ciudad cuenta con un buen atractivo turístico para el visitante, con playas caribeñas dotadas de una exuberante vida natural que preserva el Parque Nacional Pico Bonito y el Refugio de Vida Silvestre Cuero y Salado.

El Observatorio de la Violencia agradece a la Policía Nacional y a la Dirección de Medicina Forense por el apoyo y la confianza.



Fuente: Dirección de Estadística Policía Nacional/Observatorio de la Violencia - UNAH - Honduras
 Fuente cartográfica: SINIT - SEPLAN / Cartografía - UNAH

En el año 2012 la tasa de homicidios a nivel nacional fue 85.5 y el departamento de Atlántida cerró con una tasa de 129.4 por cada 100,000 habitantes (pccmh). Los 8 municipios del departamento superan la tasa nacional y 3 de ellos sobrepasaron la tasa departamental; San Francisco con una tasa de 207.9 (pccmh), La Ceiba 157.3 (pccmh) y Esparta con 139.6 (pccmh). Los municipios que se encuentran bajo la tasa departamental, pero arriba de la tasa nacional son; Jutiapa con una tasa de 107.4 (pccmh), La Masica 97.3 (pccmh), Arizona 94.4 (pccmh), Tela 93.5 (pccmh) y El Porvenir 89.5 (pccmh). Durante el año 2012, el Municipio de La Ceiba, es la segunda cabecera departamental en relación a tasa y se encuentra en el quinceavo lugar a nivel nacional con una tasa de 157.3 homicidios pccmh, en comparación con el año 2011 muestra una reducción en la tasa de 24.2 puntos. (Mapa No. 1)

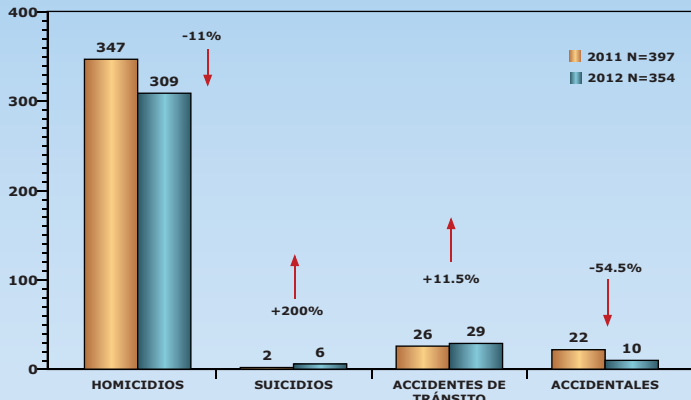
Muerte por causa externa: Muerte que no es producto de una patología, ya sea una muerte intencional, no intencional o auto-infligida.

Homicidio: Muerte violenta intencional provocada por un agresor.

Accidental: Muerte violenta no intencional, por ejemplo asfixia, caída, ahogamiento, etc.

HOMICIDIOS

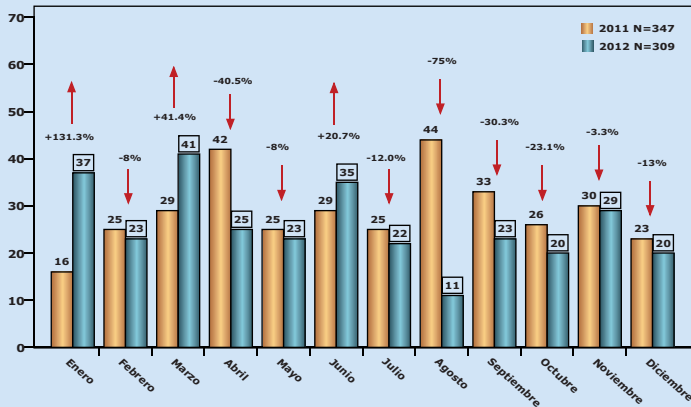
GRÁFICA 1
MUERTES POR CAUSA EXTERNA
MUNICIPIO DE LA CEIBA, ATLÁNTIDA
COMPARATIVO ENERO - DICIEMBRE 2011 - 2012



Fuente: Comité Interinstitucional - Policía Nacional/Observatorio de la Violencia Local/Nacional - UNAH - Honduras

En 2012 el Municipio de La Ceiba registró 354 muertes violentas y no intencionales. Al desagregar las muertes violentas se observan variaciones importantes; en el caso de los homicidios (309) presentan una disminución del 11% es decir 38 casos menos que los ocurridos en el año 2011; al igual que las muertes no intencionales o accidentales (10) que se redujeron en un 54.5%. Mientras que las muertes por suicidios (6) y por eventos de tránsito reflejan un aumento del 200% y 11.5% respectivamente. (Gráfica No.1)

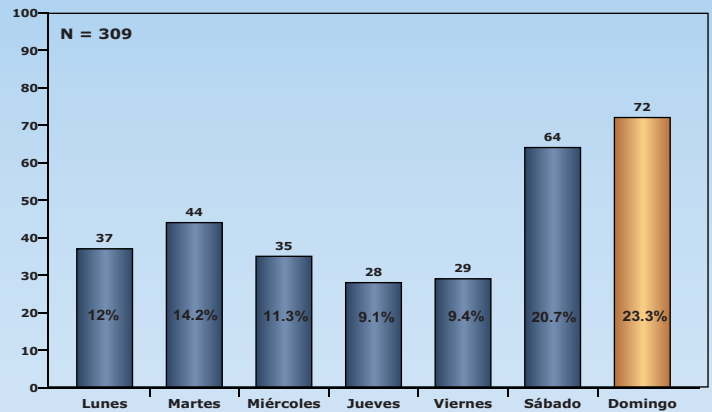
GRÁFICA 2
HOMICIDIOS SEGÚN MES DE OCURRENCIA
MUNICIPIO DE LA CEIBA, ATLÁNTIDA
COMPARATIVO ENERO - DICIEMBRE 2011 - 2012



Fuente: Comité Interinstitucional - Policía Nacional/Observatorio de la Violencia Local/Nacional - UNAH - Honduras

El análisis según el mes de ocurrencia de homicidios refleja que durante el año 2012, los meses de marzo, enero y junio, presentan una mayor frecuencia de homicidios con 41, 37 y 35 muertes respectivamente. Además se refleja un notable aumento en comparación con el 2011 de homicidios los meses de: enero (131.3%) y marzo (41.4%); asimismo el mes de agosto muestra una disminución del 75% en las muertes. (Gráfica No.2)

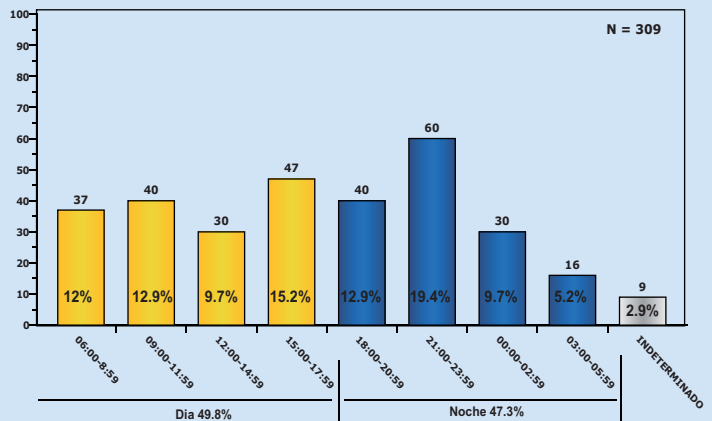
GRÁFICA 3
HOMICIDIOS SEGÚN DÍA DE OCURRENCIA
MUNICIPIO DE LA CEIBA, ATLÁNTIDA
ENERO - DICIEMBRE 2012



Fuente: Comité Interinstitucional - Policía Nacional/Observatorio de la Violencia Local/Nacional - UNAH - Honduras

De acuerdo al día de la semana en que ocurren los homicidios; el domingo es el de mayor frecuencia con 48 muertes (26.1%), seguido del sábado con 34 (18.5%) y el martes con 28 muertes (15.2%). Los días de menor frecuencia son jueves y viernes con 15 y 16 homicidios 8.2% y 8.7% respectivamente. Durante el fin de semana ocurren el 44.6% de estos eventos fatales. (Gráfica No. 3)

GRÁFICA 4
HOMICIDIOS SEGÚN HORA DE OCURRENCIA
MUNICIPIO DE LA CEIBA, ATLÁNTIDA
ENERO - DICIEMBRE 2012



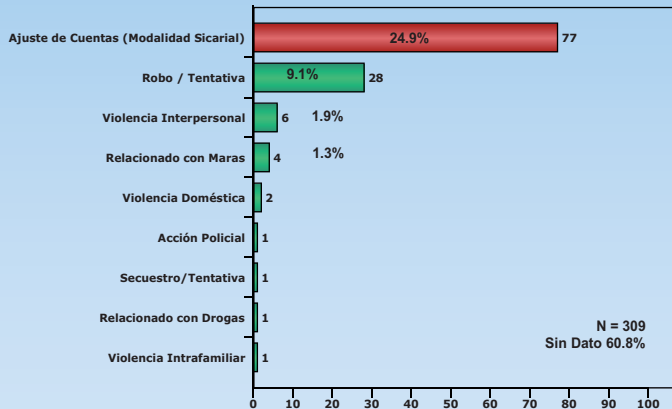
Fuente: Comité Interinstitucional - Policía Nacional/Observatorio de la Violencia Local/Nacional - UNAH - Honduras

La hora de ocurrencia de los homicidios, muestra que la mayor frecuencia, se presentó entre las 9:00 a 12:00 de la noche con 60 muertes que representan el 19.4% de los casos; seguido de las 3:00 a 6:00 de la tarde con 47 homicidios (15.2%) y en 9 homicidios no se determinó la hora del hecho. De acuerdo a las jornadas presenta una diferencia mínima donde la jornada diurna significa el 49.8% y la jornada nocturna el 47.3%. (Gráfica No.4)

Indicadores de Homicidio

En la categoría de homicidio se incluye el homicidio simple, el asesinato, el infanticidio y el parricidio. El aborto no entra en la categoría de homicidios del Observatorio de la Violencia.

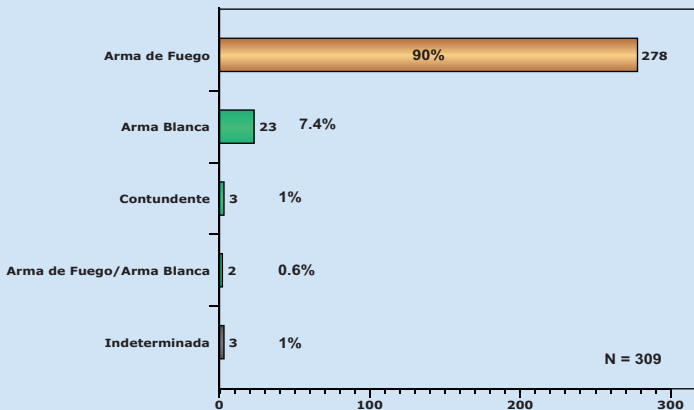
GRÁFICA 5
MUERTES POR HOMICIDIOS SEGÚN POSIBLE MÓVIL
MUNICIPIO DE LA CEIBA, ATLÁNTIDA
 ENERO - DICIEMBRE 2012



Fuente: Comité Interinstitucional - Policía Nacional/Observatorio de la Violencia Local/Nacional - UNAH - Honduras

El posible móvil en los homicidios, muestra que en el 60.8% de los casos se desconoce la causa de muerte, lo que hace necesaria la investigación técnica científica en estos casos. En el 24.9% (77) de las muertes se presentaron en una dinámica de ajuste de cuentas (sicariato), seguido del robo o tentativa en un 9.1% de las víctimas, asimismo se presentaron 9 muertes por violencia interpersonal y 4 en relaciones con maras. (Gráfica No.5)

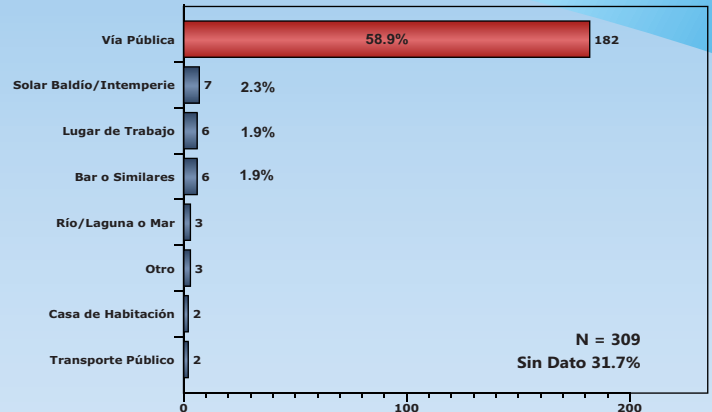
GRÁFICA 6
MUERTES POR HOMICIDIOS SEGÚN TIPO DE ARMA
MUNICIPIO DE LA CEIBA, ATLÁNTIDA
 ENERO - DICIEMBRE 2012



Fuente: Comité Interinstitucional - Policía Nacional/Observatorio de la Violencia Local/Nacional - UNAH - Honduras

Con un comportamiento similar al 2011, el arma de fuego sigue siendo el principal instrumento de muerte en el 2012 con el 90% de los casos, es decir que 278 personas fallecieron en medio de dinámicas de violencia homicida a través del uso del arma de fuego como el instrumento letal en el 2012; seguido por el arma blanca con 23 víctimas que equivale al 7.4% de las muertes y el arma contundente con el 1%. (Gráfica No.6)

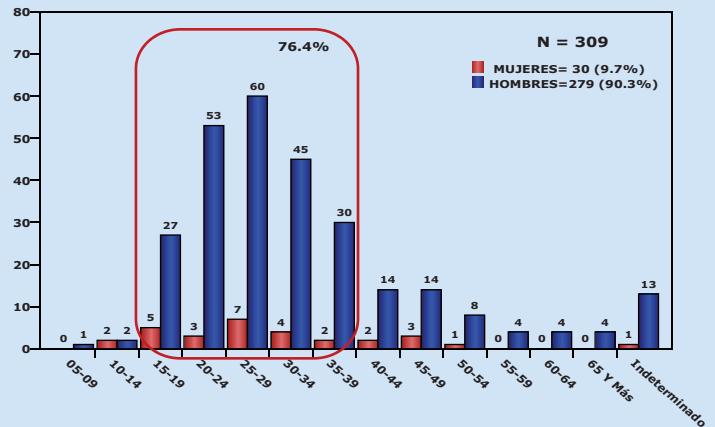
GRÁFICA 7
MUERTES POR HOMICIDIOS SEGÚN LUGAR DEL HECHO
MUNICIPIO DE LA CEIBA, ATLÁNTIDA
 ENERO - DICIEMBRE 2012



Fuente: Comité Interinstitucional - Policía Nacional/Observatorio de la Violencia Local/Nacional - UNAH - Honduras

La distribución espacial de los homicidios según el lugar del hecho, muestra la misma actuación del año anterior, donde la vía pública sigue siendo el sitio donde ocurrieron el 58.9% de los casos, es decir 182 homicidios; seguido del 31.7% donde se desconoce el lugar del hecho (98). Con menor porcentaje se encuentran los solares baldíos con el 2.3%, el lugar de trabajo y el bar o similares con el 1.9% de las muertes respectivamente. (Gráfica No.7)

GRÁFICA 8
MUERTES POR HOMICIDIOS SEGÚN GRUPOS DE EDAD Y SEXO
MUNICIPIO DE LA CEIBA, ATLÁNTIDA
 ENERO - DICIEMBRE 2012

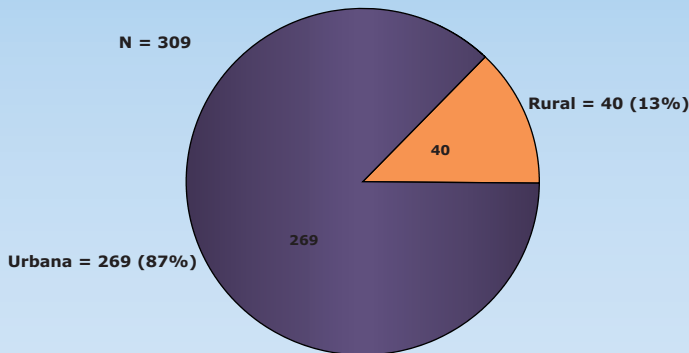


Fuente: Comité Interinstitucional - Policía Nacional/Observatorio de la Violencia Local/Nacional - UNAH - Honduras
 *El Indeterminado es en relación al grupo de edad

El análisis de los homicidios por grupos de edad y sexo, refleja que la población masculina sigue siendo la más afectada en un 90.3% y las mujeres con el 9.7%. Se mantiene la misma tendencia del 2011 para ambos sexos donde los jóvenes entre 15 y 39 son más vulnerables. De acuerdo al sexo, los y las jóvenes de 25 a 29 años acumulan el mayor número de homicidios con 67 casos que equivalen a 60 hombres y 7 mujeres. Un total de 37 niños, niñas y adolescentes perdieron la vida por homicidio correspondiendo al 12% del total. (Gráfica No.8)

En la ciudad de la Ceiba, los homicidios de enero a diciembre del 2012 fueron de tal magnitud que la tasa alcanzó **157.3** por cada 100,000 habitantes siendo la cabecera departamental con la tasa más alta del país durante este período.

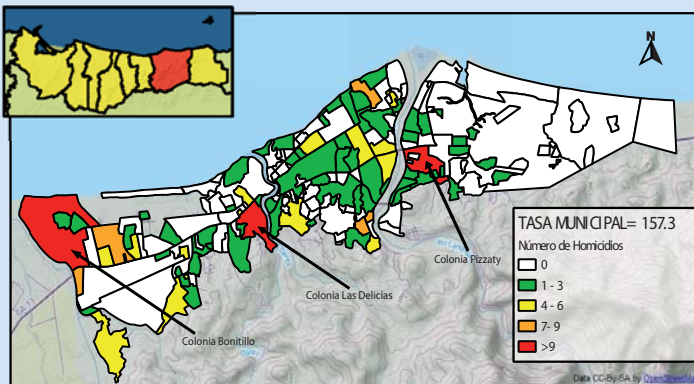
GRÁFICA 9
MUERTES POR HOMICIDIOS SEGÚN ÁREA
MUNICIPIO DE LA CEIBA, ATLÁNTIDA EN NUMERO DE CASOS
 ENERO - DICIEMBRE 2012



Fuente: Comité Interinstitucional - Policía Nacional/Observatorio de la Violencia Local/Nacional - UNAH - Honduras

En el 2012 la distribución de muertes, según área geográfica se mantiene como el año anterior con un mayor impacto de la violencia en la urbanidad con 269 homicidios que representan el 87.1% y el resto sucede en el área rural 40 (12.9%). (Gráfica No. 9)

MAPA 2
MUERTES POR HOMICIDIOS SEGÚN BARRIOS Y COLONIAS
MUNICIPIO DE LA CEIBA, ATLÁNTIDA
 ENERO - DICIEMBRE 2012



Fuente: Dirección de Estadística Policía Nacional/Observatorio de la Violencia - UNAH - Honduras
 Fuente cartográfica: SINIT - SEPLAN / Cartografía - UNAH

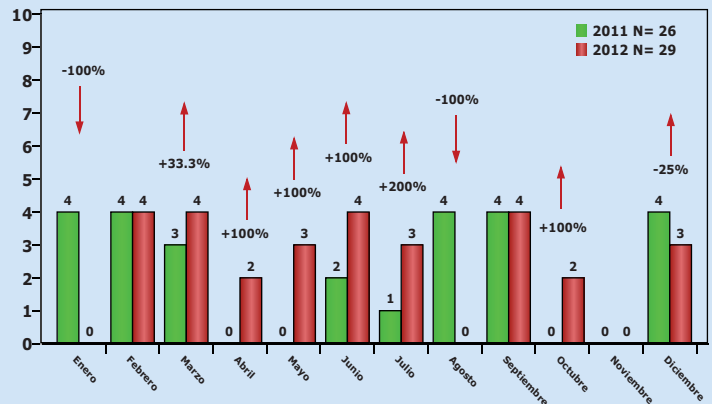
En el municipio de La Ceiba la georeferenciación del homicidio, indica que son 96 los barrios y colonias de mayor incidencia homicida; siendo 3 colonias con incidencias arriba de 9 homicidios: La colonia Pizzaty con 11 muertes (3.6%), Las colonias Las Delicias y Bonitillo con 10(3.2%) homicidios respectivamente. Muy de cerca le siguen, Barrio la Isla y Colonia El Confite con 9 muertes violentas cada uno. En el otro extremo se encuentran 14 Barrios y colonias sin incidencias. (Mapa No. 2)

HOMICIDIOS EN CIFRAS

- **309 homicidios** se cometieron de enero a diciembre del 2012.
- La **tasa** de homicidios del municipio de La Ceiba, es de **157.3** por cada 100,000 habitantes.
- Con un promedio de **26 homicidios mensuales** y **1 víctima diaria**.
- El **44%** de los casos se suscitaron los días **sábado y domingo**.
- El **90%** de los homicidios (278 casos) se produjeron con **arma de fuego**.
- La modalidad criminal refleja la participación de la delincuencia organizada/modalidad **sicarial** en el **24.9%** de los homicidios.

EVENTOS DE TRÁNSITO

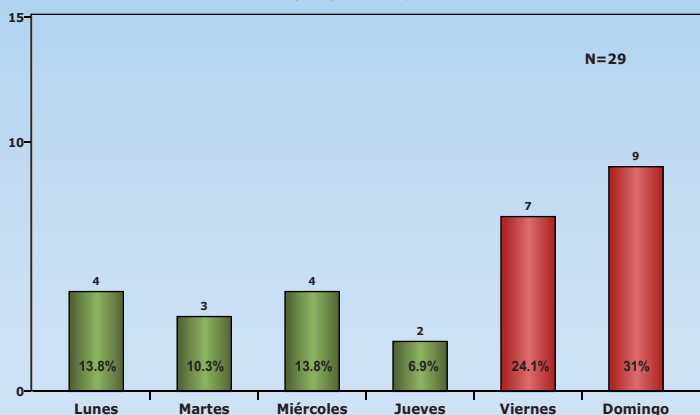
GRÁFICA 10
MUERTES POR EVENTOS DE TRÁNSITO SEGÚN MES DE OCURRENCIA
MUNICIPIO DE LA CEIBA, ATLÁNTIDA
 COMPARATIVO ENERO - DICIEMBRE 2011 - 2012



Fuente: Comité Interinstitucional - Policía Nacional/Observatorio de la Violencia Local/Nacional - UNAH - Honduras

De enero a diciembre del 2012, se han reportado 29 muertes por eventos de tránsito, donde identifican los meses de febrero, marzo, junio y septiembre con más incidencia con 4 muertes cada mes. En comparación con el 2011, los meses que presentaron aumento son julio (200%), mayo, abril y junio (100%). Dos meses que no reportan incidencias al inicio del año enero y en el penúltimo mes del año, noviembre; ambos con cero incidencias. (Gráfica No. 10)

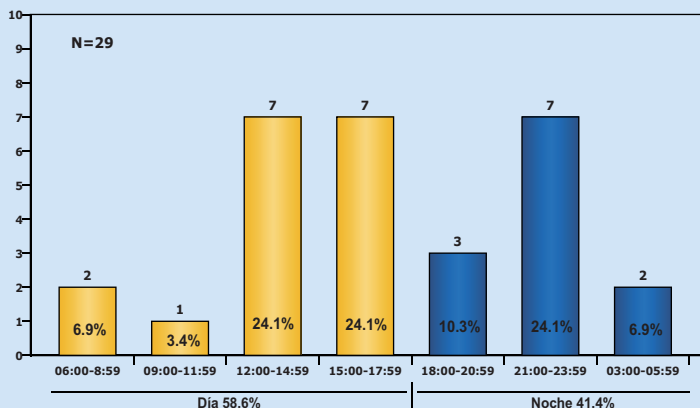
GRÁFICA 11
MUERTES POR EVENTOS DE TRÁNSITO SEGÚN DÍA DE OCURRENCIA
MUNICIPIO DE LA CEIBA, ATLÁNTIDA
 ENERO - DICIEMBRE 2012



Fuente: Comité Interinstitucional - Policía Nacional/Observatorio de la Violencia Local/Nacional - UNAH - Honduras

Según día de ocurrencia de las muertes por eventos de tránsito, en el 2012 se presentaron en primer lugar el día domingo con 9 muertes (31%), segundo lugar el viernes con 7 eventos (24.1%). El día que no presentó incidencias fue el sábado. (Gráfica No. 11)

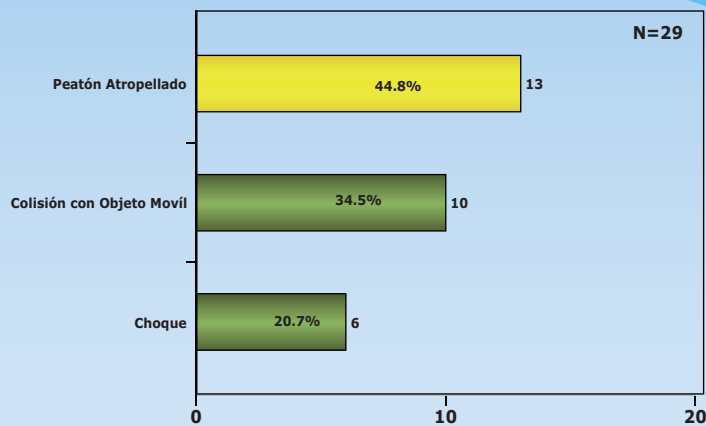
GRÁFICA 12
MUERTES POR EVENTOS DE TRÁNSITO SEGÚN HORA DE OCURRENCIA
MUNICIPIO DE LA CEIBA, ATLÁNTIDA
 ENERO - DICIEMBRE 2012



Fuente: Comité Interinstitucional - Policía Nacional/Observatorio de la Violencia Local/Nacional - UNAH - Honduras

Al analizar los eventos por hora de ocurrencia se observa que más de la mitad de muertes sucedieron en el día con el 58.6% de las muertes y dentro de este y el restante 41.4% ocurrieron en la noche. Las horas donde más accidentes de tránsito se presentaron son; de 12:00 a 6:00 de la tarde y de 9:00 a 12:00 de la noche con 7 eventos de tránsito respectivamente (24.1%). (Gráfica No. 12)

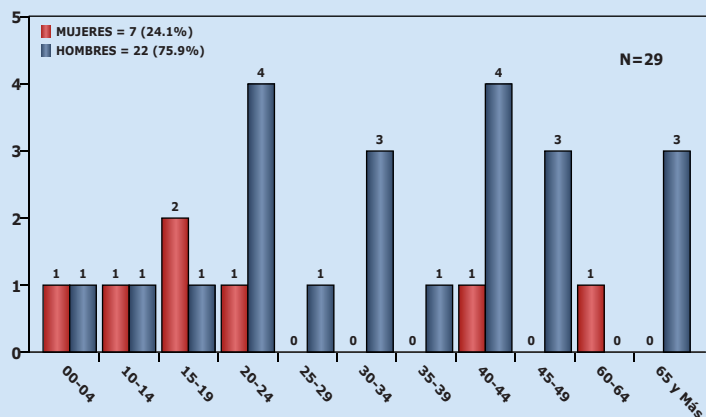
GRÁFICA 13
MUERTES POR EVENTOS DE TRÁNSITO SEGÚN SU DINÁMICA
MUNICIPIO DE LA CEIBA, ATLÁNTIDA
 ENERO - DICIEMBRE 2012



Fuente: Comité Interinstitucional - Policía Nacional/Observatorio de la Violencia Local/Nacional - UNAH - Honduras

Las muertes según tipo de circunstancia muestran que el peatón atropellado es la principal dinámica de muerte en 2012 con el 44.8% de los eventos de tránsito, con un incremento del 62.5% en relación al año 2011. Le siguen, las colisiones con el 34.5% de los casos y una disminución del 11.1%. Asimismo se presentaron 6 muertes por choque, que presenta un aumento del 50% de los casos. (Gráfica No. 13)

GRÁFICA 14
MUERTES POR EVENTOS DE TRÁNSITO SEGÚN GRUPOS DE EDAD Y SEXO
MUNICIPIO DE LA CEIBA, ATLÁNTIDA
 ENERO - DICIEMBRE 2012



Fuente: Comité Interinstitucional - Policía Nacional/Observatorio de la Violencia Local/Nacional - UNAH - Honduras

El análisis de acuerdo a grupos de edad y sexo, refleja que el 75.9% las víctimas son hombres; dentro de este segmento poblacional, los rango de edad que presentan mayor incidencia son; de 20 a 24 y 40 a 44 años con 4 muertes respectivamente. El restante 24.1% corresponde a las mujeres y el rango de edad más vulnerable se ubica entre los 15 y 19 años con 2 incidencias. Se presentaron cuatro muertes en personas de la tercera edad. (Gráfica No. 14)

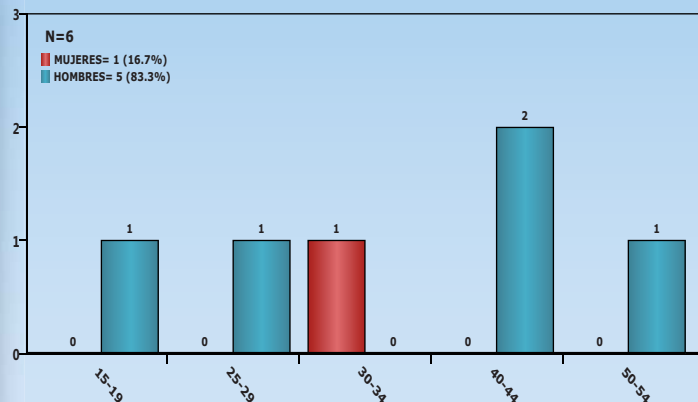
Muerte No Intencional

Muerte de causa externa, de naturaleza no intencional diferente a tránsito. Hacen parte de ellas los fallecimientos por caídas, quemaduras, ahogamientos, intoxicaciones y disparos con arma de fuego de manera accidental.

MUERTES POR EVENTOS DE TRÁNSITO EN CIFRAS

- **29** personas murieron por evento de tránsito.
- En promedio **2** personas murieron mensualmente.
- **55.1%** de las muertes ocurrieron los días viernes y domingo.
- **75.9%** de las víctimas fueron hombres con 22 casos.
- Las colisiones con objetos móviles y el atropellamiento de peatones son las dos principales dinámicas de las muertes por eventos de tránsito y equivalen al **79.3%**.

GRÁFICA 16
MUERTES POR SUICIDIO SEGÚN GRUPOS DE EDAD Y SEXO
MUNICIPIO DE LA CEIBA, ATLÁNTIDA
ENERO - DICIEMBRE 2012

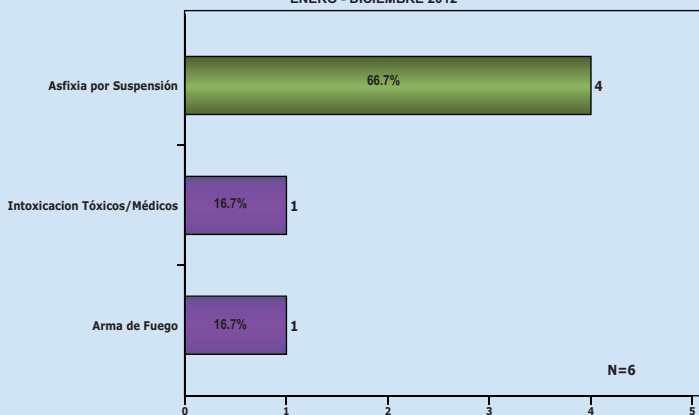


Fuente: Comité Interinstitucional - Policía Nacional/Observatorio de la Violencia Local/Nacional - UNAH - Honduras

Al analizar el perfil de las víctimas para los suicidios, muestra que los hombres se auto infringieron más la muerte con el 83.3% de los casos y las mujeres absorben el restante 16.7%. Las edades que tenían estas personas que buscaron una salida permanente aun problema temporal o pasajero fueron de: 16, 26, 31, 40, 42 y 52 años. (Gráfica No.16)

SUICIDIOS

GRÁFICA 15
MUERTES POR SUICIDIO SEGÚN MECANISMOS
MUNICIPIO DE LA CEIBA, ATLÁNTIDA
ENERO - DICIEMBRE 2012

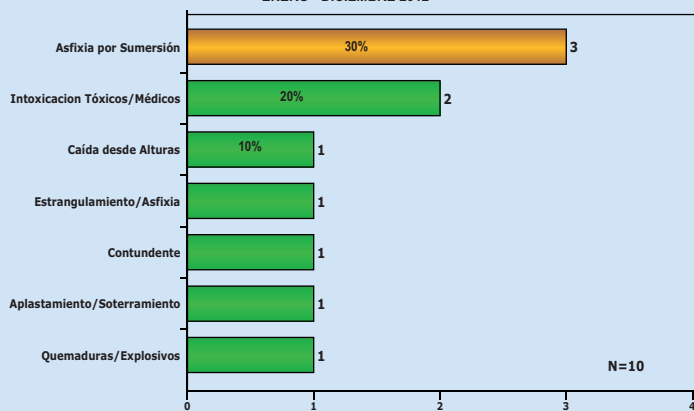


Fuente: Comité Interinstitucional - Policía Nacional/Observatorio de la Violencia Local/Nacional - UNAH - Honduras

Para el 2012 el Municipio de La Ceiba presenta un aumento del 200% en los suicidios, es decir 4 muertes más en comparación con el 2011. El mecanismo más utilizado es la asfisia por suspensión (ahorcadura) con 4 muertes que representan el 66.7% de los casos reportados, seguido de la intoxicación toxico/médicos y el arma de fuego con 1 incidencia (16.7%) respectivamente. (Gráfica No.15)

MUERTES NO INTENCIONALES

GRÁFICA 17
MUERTES NO INTENCIONALES SEGÚN MECANISMOS
MUNICIPIO DE LA CEIBA, ATLÁNTIDA
ENERO - DICIEMBRE 2012



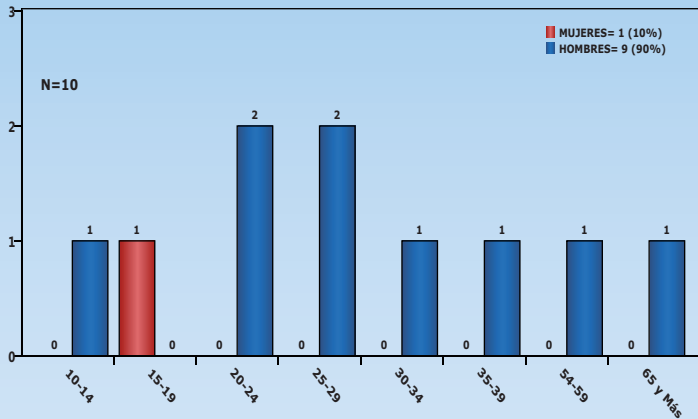
Fuente: Comité Interinstitucional - Policía Nacional/Observatorio de la Violencia Local/Nacional - UNAH - Honduras

El análisis según mecanismo en las muertes no intencionales, muestra que se mantiene la tendencia del año anterior, donde el 30% de las muertes suceden por asfisia “por sumersión” (ahogados). Seguida de la intoxicación con el 20% de los casos y se presentó 1 muerte para los mecanismos de caídas desde las alturas, estrangulamiento/asfisia, por objeto contundente, aplastamiento y por quemaduras. (Gráfica No. 17)

Mujer Agredida - Maltratada:

Es la agresión física hacia la mujer provocada por un hombre vinculado a ella sentimentalmente en el presente o el pasado. Todo acto de violencia basado en la condición de género que tiene como consecuencia un daño físico, sexual o psicológico.

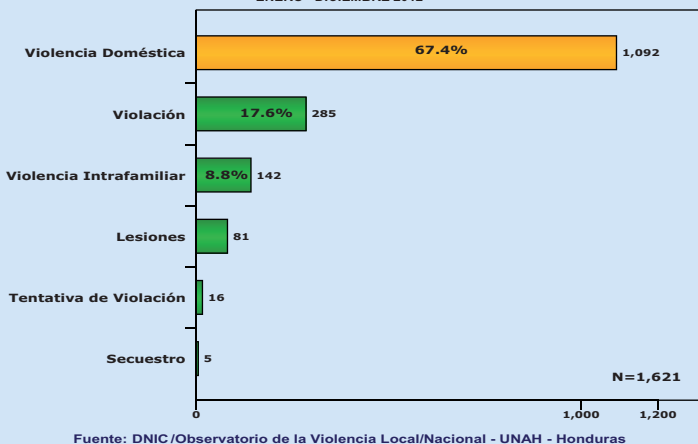
GRÁFICA 18
MUERTES NO INTENCIONALES SEGÚN GRUPOS DE EDAD Y SEXO
MUNICIPIO DE LA CEIBA, ATLÁNTIDA
ENERO - DICIEMBRE 2012



Fuente: Comité Interinstitucional - Policía Nacional/Observatorio de la Violencia Local/Nacional - UNAH - Honduras

La distribución de las muertes no intencionales por grupos de edad y sexo compromete en mayor cantidad al sexo masculino (90%), donde la frecuencia más alta la presentan los grupos de edad entre 20 y 29 años con 2 de los casos (20%). Para el sexo femenino se presenta 1 incidencia de 17 años. Se presenta la muerte de un adulto mayor del sexo masculino. (Gráfica No. 18)

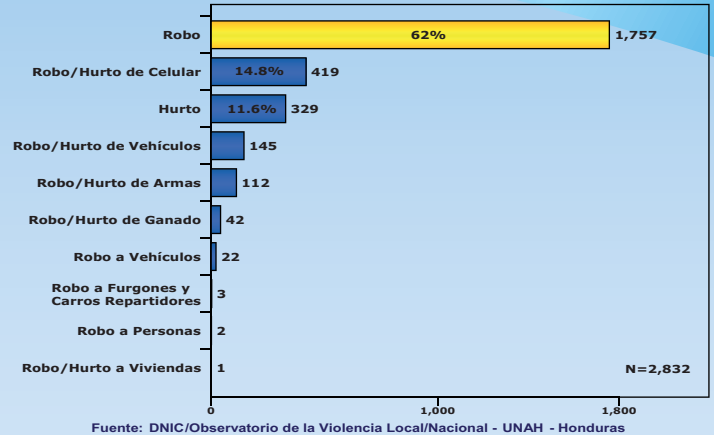
GRÁFICA 19
DELITOS CONTRA LA INTEGRIDAD PERSONAL
MUNICIPIO DE LA CEIBA, ATLÁNTIDA
ENERO - DICIEMBRE 2012



Fuente: DNIC/Observatorio de la Violencia Local/Nacional - UNAH - Honduras

La Dirección Nacional de Investigación Criminal (DNIC) de enero a diciembre del 2012, se presentaron 1,621 denuncias de delitos contra la integridad personal; dentro de estos acumula el mayor número de denuncias la violencia doméstica que registró 1,092, seguido de violación con 285, además la violencia interpersonal reportó 142 denuncias. Asimismo siguen en su orden las lesiones con 81, la tentativa de violación 16 y 5 casos de secuestros. En el municipio de La Ceiba por mes se presentaron 135 denuncias por mes y en promedio 5 por día. (Gráfica No. 19)

GRÁFICA 20
DELITOS CONTRA LA PROPIEDAD
MUNICIPIO DE LA CEIBA, ATLÁNTIDA
ENERO - DICIEMBRE 2012

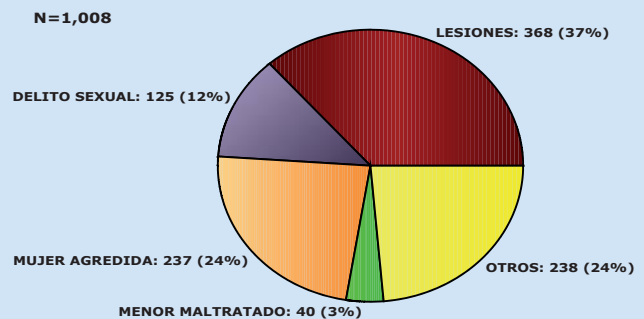


Fuente: DNIC/Observatorio de la Violencia Local/Nacional - UNAH - Honduras

El delito contra la propiedad de mayor incidencia delictiva; es el robo con 1,757 es decir el 62% de las denuncias que reportaron en el Municipio de La Ceiba para el 2012, seguido del robo/hurto de celulares con 419 casos (14.8%), después se encuentra el hurto con 329 denuncias (11.6%). Asimismo se presentaron 145 robo/hurto de vehículos, 112 robo/hurto de armas, 42 incidencias de robo/hurto de ganado y 22 denuncias de vehículos robados. (Gráfica No. 20)

DELITOS SEXUALES Y LESIONES

GRÁFICA 21
REQUERIMIENTOS FISCALES
PARA EVALUACIÓN MÉDICO LEGAL EN CLÍNICA FORENSE
MUNICIPIO DE LA CEIBA, ATLÁNTIDA, EN PORCENTAJES
ENERO - DICIEMBRE 2012



Fuente: Medicina Forense La Ceiba/Observatorio de la Violencia - UNAH - Honduras

Durante el año 2012, la Dirección de Medicina Forense de La Ceiba registró un total de 1,008 requerimientos fiscales por diversas formas de lesiones, que incluyen lesiones personales, mujeres agredidas, menor maltratado, delitos sexuales y otras categorías. El dato global representa un incremento de 28 hechos en relación al año 2011. Las lesiones personales con 368 representan el 37% de las evaluaciones realizadas, seguido de la violencia contra la mujer (mujer agredida) con 237 casos (24%), seguido por el delito sexual con 125 (12%) y 40 (3%) menores maltratados evaluados. De la misma forma se presentaron 238 valoraciones (24%) como determinación de la edad y revisión de tatuajes, entre otros. (Gráfica No. 21)

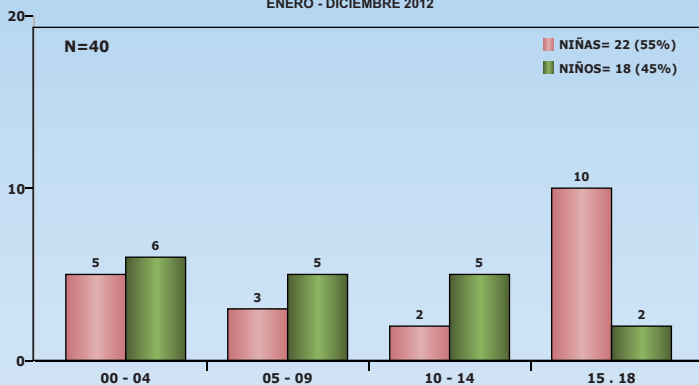
Menor Maltratado - Agredido

Traumatismo no accidental provocado por una agresión activa, que puede ser el castigo físico, o pasivo como un abandono.



GRÁFICA 22

REQUERIMIENTOS FISCALES PARA EVALUACIÓN MÉDICO LEGAL MENOR MALTRATADO POR GRUPOS DE EDAD SEGÚN SEXO MUNICIPIO DE LA CEIBA, ATLÁNTIDA, EN NÚMERO DE CASOS ENERO - DICIEMBRE 2012

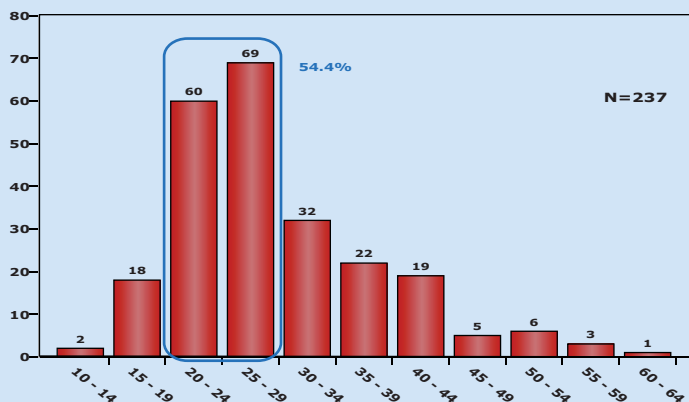


Fuente: Medicina Forense La Ceiba / Observatorio de la Violencia - UNAH - Honduras

De enero a diciembre de 2012, 40 menores fueron evaluados por maltrato infantil, de los cuales el 22 son niñas (55%) y 18 son niños (45%). Con respecto al año anterior hubo una reducción del 46% de las evaluaciones. Los grupos de edad más afectados son las edades entre 15 a 18 y 0 a 4 años con 12 y 11 casos respectivamente. De acuerdo al sexo las niñas de 15 a 18 años son las que presentan mayor vulnerabilidad y en el caso de los niños de 0 a 4 años. (Gráfica No. 22)

GRÁFICA 23

REQUERIMIENTOS FISCALES PARA EVALUACIÓN MÉDICO LEGAL MUJER AGREDIDA SEGÚN GRUPOS DE EDAD MUNICIPIO DE LA CEIBA, ATLÁNTIDA, EN NÚMERO DE CASOS ENERO - DICIEMBRE 2012

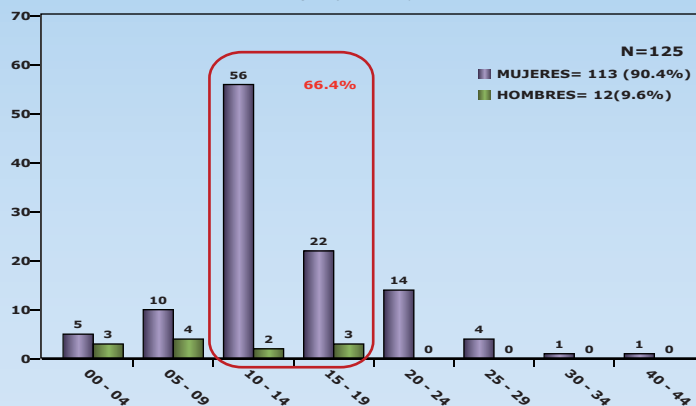


Fuente: Medicina Forense La Ceiba / Observatorio de la Violencia - UNAH - Honduras

La Dirección de Medicina Forense recibió también 237 solicitudes de evaluación clínica a mujeres agredidas por su condición de género, lo que implica un aumento del 62% es decir 91 mujeres agredidas más en relación al 2011. El mayor porcentaje se concentra entre las edades de 20 a 29 años de edad con 129 víctimas, representando el 54.4% de las evaluaciones medicas legales. Asimismo 20 menores de 19 años edad y una adulta mayor sufrieron violencia contra la mujer. (Gráfica No. 23)

GRÁFICA 24

REQUERIMIENTOS FISCALES PARA EVALUACIÓN MÉDICO LEGAL DE DELITO SEXUAL, SEGÚN GRUPOS DE EDAD Y SEXO MUNICIPIO DE LA CEIBA, ATLÁNTIDA EN NÚMERO DE CASOS ENERO - DICIEMBRE 2012



Fuente: Medicina Forense La Ceiba / Observatorio de la Violencia - UNAH - Honduras

Se practicaron un total de 125 evaluaciones por delito sexual en la Dirección de Medicina Forense de La Ceiba. De acuerdo al sexo; las mujeres son las más afectadas con 113 es decir el 90.4% de las evaluaciones y el restante 9.6% lo absorben los hombres con 12. De acuerdo a la edad, el rango de edad más vulnerable se encuentra entre 10 a 19 años con el 66.4% de las evaluaciones. En comparación con el 2011; presenta una disminución de 17.2% en los delitos sexuales. (Gráfica No. 24)

LAS ARMAS DE LA VIOLENCIA EN LA CEIBA

- Desde el año 2008 hasta el 2012 en el municipio de La Ceiba **1,288** víctimas han perdido la vida mediante el uso de armas de fuego (**89.9%** en 4 años).
- El Estado debe revisar la normativa con respecto al control de armas y municiones en lo referente a la tenencia y portación responsable de estos instrumentos; es necesario que replantear el tema de la permisibilidad con respecto al número de armas que legalmente se permite a los ciudadanos/as mayores de 18 años, ya que asignarle licencia oficial de **5** armas de fuego a una persona es un exceso.

¡Nacimos sin armas y queremos crecer sin ellas!