



# Observatorio Local de la Violencia de San Pedro Sula

Edición No. 3, Febrero de 2013

Boletín Enero - Diciembre de 2012

## PRESENTACIÓN

La Universidad Nacional Autónoma de Honduras y el Instituto Universitario en Democracia, Paz y Seguridad (IUDPAS) - Observatorio Nacional de la Violencia, presenta la tercera edición del boletín informativo correspondiente a los meses de enero a diciembre del año 2012, el cual ha sido elaborado por el Observatorio Local de la Violencia del municipio de San Pedro Sula.

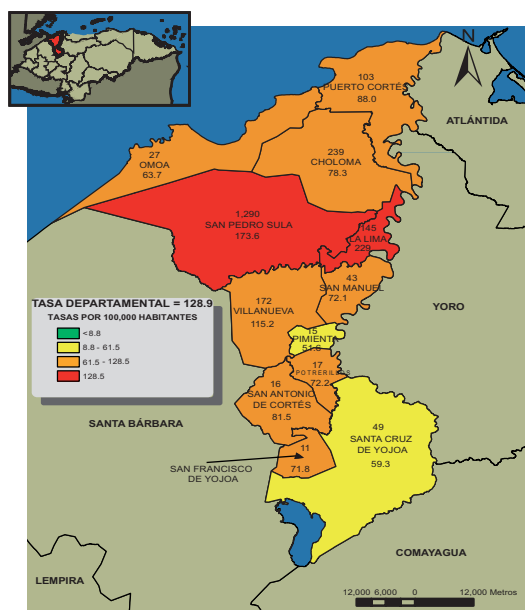
El presente boletín muestra información correspondiente a las muertes violentas intencionales, no intencionales e incidencia delictiva a partir de los datos recolectados de la dirección de estadística de la policía nacional y el componente de lesiones con miradas específicas sobre el síndrome de mujer agredida, menor maltratado y delitos sexuales que provienen del Ministerio Público a través de la Dirección Regional de Medicina Forense de San Pedro Sula.

A través del presente Boletín se busca mostrar la caracterización de la violencia en San Pedro Sula, con el fin de aportar un mejor entendimiento de la realidad para que las autoridades del gobierno local, sectores de protección, los representantes de las Secretarías de Seguridad, Salud, Educación, Justicia, la Sociedad Civil, la Academia y Organizaciones generen alertas tempranas y orienten las políticas y estrategias en un contexto de inseguridad que amenaza la calidad de vida y el desarrollo humano.

San Pedro Sula es la segunda ciudad más importante de Honduras y es considerada la capital industrial del país, su extensión territorial es de 898.6 km<sup>2</sup>. El Instituto Nacional de Estadísticas (INE) contempla para el año 2012 una población de 743,249 habitantes de los cuales el 51.3% es del sexo femenino y el 48.7% del sexo masculino.

El Observatorio de la Violencia agradece a la Policía Nacional y a la Dirección de Medicina Forense por el apoyo y la confianza.

MAPA 1  
**DEPARTAMENTO DE CORTÉS**  
**TASAS DE HOMICIDIO POR 100,000 HABITANTES, SEGÚN MUNICIPIOS**  
**ENERO -DICIEMBRE 2012**



Fuente: Dirección de Estadísticas Policía Nacional / Observatorio de la Violencia / Proyecciones INE 2012  
Fuente cartográfica: SINIT-SEPLAN

De Enero a Diciembre del 2012, la tasa de homicidios a nivel nacional es de 85.5 por cada cien mil habitantes (pccmh) y el departamento de Cortés alcanzó una tasa de 128.9 pccmh siendo el segundo a nivel nacional, después de Atlántida.

La tasa anual de homicidios por cada cien mil habitantes del Municipio de San Pedro Sula es de 173.6 para el 2012, sobrepasa la tasa departamental y nacional con 44.7 puntos por encima de la tasa departamental de Cortés (128.9) y 88.1 puntos sobre la tasa nacional de homicidios para el mismo periodo. El municipio de San Pedro Sula ocupa el lugar 13 de los municipios más violentos de Honduras.

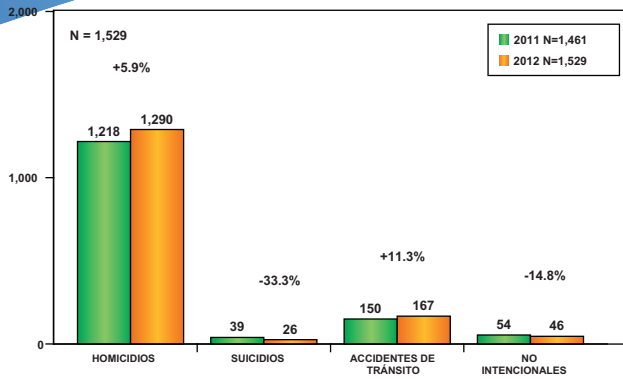
En relación a número de homicidios ocurrieron 1,290, el mayor número registrado en el país y en relación a cabeceras departamentales ocupa el primer lugar. (Mapa No. 1)

**Muerte por causa externa:** Muerte que no es producto de una patología, ya sea una muerte intencional, no intencional o auto-infligida.

**Homicidio:** Muerte violenta intencional provocada por un agresor.

**Suicidio:** La violencia dirigida contra uno mismo (Autoinfligida) comprende los comportamientos suicidas y las autolesiones.

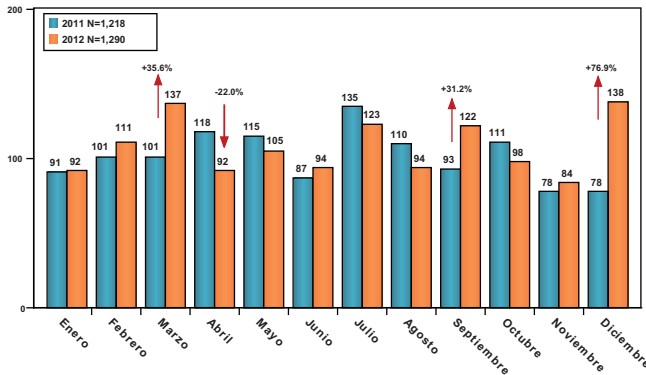
GRÁFICO 1  
MUERTES POR CAUSA EXTERNA  
MUNICIPIO DE SAN PEDRO SULA, CORTÉS  
COMPARATIVO ENERO - DICIEMBRE 2011 - 2012



Fuente: Dirección de Estadística Policía Nacional/Observatorio de la Violencia - UNAH - Honduras

Durante el año 2012, se registraron en el municipio de San Pedro Sula, un total de 1,529 muertes por causa externa. De acuerdo a la manera de muerte, el 84.3% son homicidios (1,290 víctimas) y en relación al 2011, ha tenido un comportamiento de incremento en un 5.9%; la muerte por evento de tránsito este año aumentó en un 11.3% y representa el 10.9% (167 decesos); y el 3% corresponde a muertes no intencionales o accidentales con 46 fallecidos disminuye en 2012 en un 14.8%; y el suicidio significa el 1.7% con 26 víctimas con una significativa reducción del 33.3%. (Gráfico No. 1)

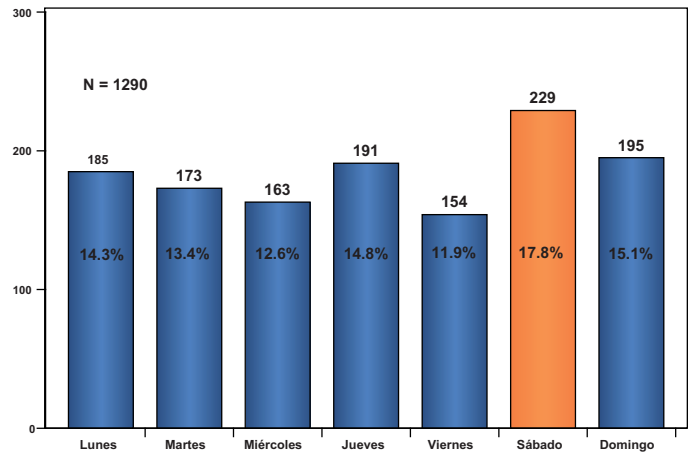
GRÁFICO 2  
HOMICIDIOS SEGÚN MES DE OCURRENCIA  
MUNICIPIO DE SAN PEDRO SULA, CORTÉS  
COMPARATIVO ENERO - DICIEMBRE 2011 - 2012



Fuente: Dirección de Estadística Policía Nacional/Observatorio de la Violencia - UNAH - Honduras

La incidencia del homicidio presenta mayores niveles en el mes de diciembre con 138 muertes (10.69%) además en relación al 2011 éste mes refleja un alarmante aumento porcentual del 76.9%, el mes de marzo con 137 muertes (10.6%) aumenta en un 35.6% éste año, y septiembre con 122 víctimas (9.45%) con una tendencia de incremento del 31.2%. el mes de menor incidencia es noviembre con 84 víctimas (6.51%). (Gráfico No. 2)

GRÁFICO 3  
HOMICIDIOS SEGÚN DÍA DE OCURRENCIA  
MUNICIPIO DE SAN PEDRO SULA, CORTÉS  
ENERO - DICIEMBRE 2012



Fuente: Dirección de Estadística Policía Nacional/Observatorio de la Violencia - UNAH - Honduras

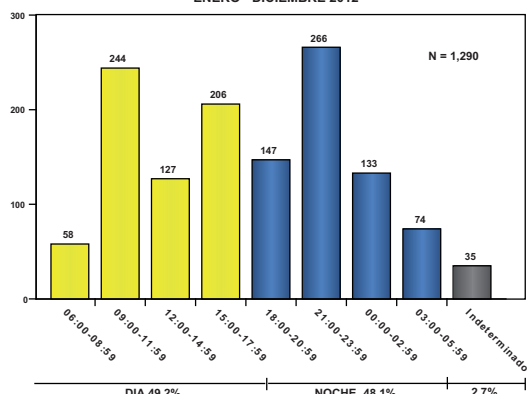
El día sábado, resulta ser el de mayor registro de muertes con 229 víctimas que representan el 17.8% de las muertes homicidas, le siguen en el orden el domingo y jueves con 195 (15.1%) y 191 (14.8%) víctimas respectivamente mientras que el día viernes registra menores niveles de incidencia con 154 muertes que significan el 11.9% del total registrado. (Gráfico No. 3)

### MUNICIPIO DE SAN PEDRO SULA HOMICIDIOS EN CIFRAS

- **1,290** homicidios se cometieron en el año 2012.
- La **tasa** del municipio es de **173.6** por cada 100,000 habitantes.
- En promedio **108** homicidios mensuales y **4** víctimas diarias.
- El **47.8%** de los casos se suscitaron los días sábado, domingo y jueves.
- El **86%** de los homicidios (1,110 casos) se produjeron con **arma de fuego**.
- Los homicidios por ajuste de cuentas reflejan **22.6%** de participación.
- En el 2012 aumentaron **72 homicidios** en relación al 2011.

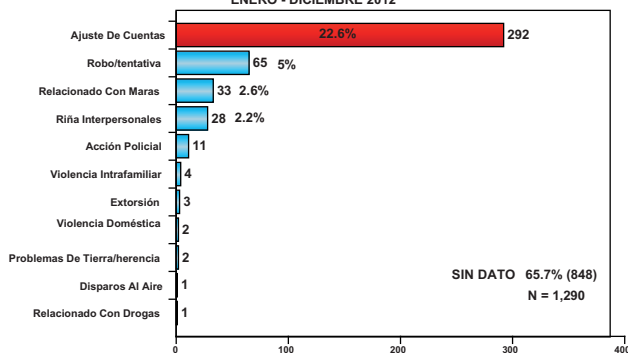
**¡Información para la acción!**

**GRÁFICO 4**  
**MUERTES POR HOMICIDIOS SEGÚN HORA DE OCURRENCIA**  
**MUNICIPIO DE SAN PEDRO SULA, CORTÉS**  
 ENERO - DICIEMBRE 2012



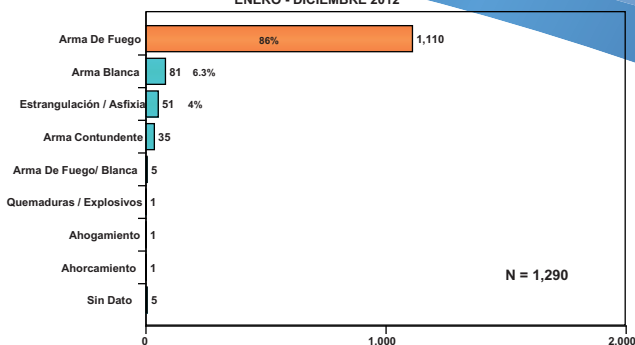
De forma indiscriminada el homicidio se comete en el país durante la jornada diurna (6:00 a 17:59 hr.) con una significación del 49.2% de las muertes; dentro de éstas se identifica el rango de hora más recurrente entre las 9:00 y 11:59 de la mañana; mientras que durante la jornada nocturna (18:00 a 5:59 hr.) tiene una representación del 48.1% del total registrado, siendo el rango entre las 21:00 y 23:59 horas de la noche el más violento con 266 muertes. El 2.7% de las muertes se mantienen sin dato con respecto al tiempo de ejecución. (Gráfico No. 4)

**GRÁFICO 5**  
**MUERTES POR HOMICIDIOS SEGÚN POSIBLE MÓVIL**  
**MUNICIPIO DE SAN PEDRO SULA, CORTÉS**  
 ENERO - DICIEMBRE 2012



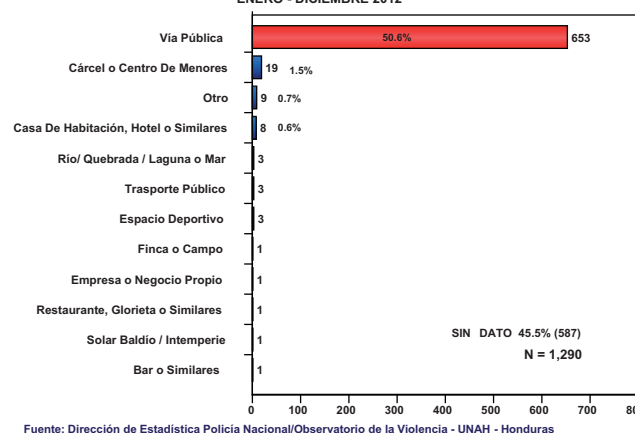
848 muertes homicidas (65.7%) aún se encuentran sin dato con respecto al contexto y móvil criminal. El 22.6% del total de las muertes registradas suceden dentro de dinámicas criminales de ajuste de cuentas a partir de las modalidades del sicariato (292), también 65 homicidios (5%) tienen como móvil el robo (consumado o en su grado de tentativa), las muertes relacionadas con contextos pandilleriles de maras suman 33 (2.6%), en el caso del móvil por riñas interpersonales acumula 28 muertes (2.2%), en contextos de la denominada “acción policial” fallecieron 11 personas (1%), en contextos de violencia intrafamiliar 4, por extorsión 3, violencia doméstica 2, problemas de tierras 2, disparos al aire 1, y contextos relativos a drogas 1. (Gráfico No. 5)

**GRÁFICO 6**  
**MUERTES POR HOMICIDIOS SEGÚN TIPO DE ARMA**  
**MUNICIPIO DE SAN PEDRO SULA, CORTÉS**  
 ENERO - DICIEMBRE 2012



La fácil disponibilidad, la facilidad de ocultamiento y de portación y su gran poder de letalidad hacen del arma de fuego el principal instrumento homicida en el municipio de San Pedro Sula con 1,110 muertes que representan el 86% del total registrado. El arma blanca se identifica como herramienta mortal en 81 homicidios (6.3%), con un significativo incremento del 74.5% (en relación al 2011) el mecanismo de estrangulamiento o asfixia se coloca éste año en el tercer un 51 muertes (4%), y el arma contundente se incrementó en un 20% con 35 homicidios (2.7%). (Gráfico No. 6)

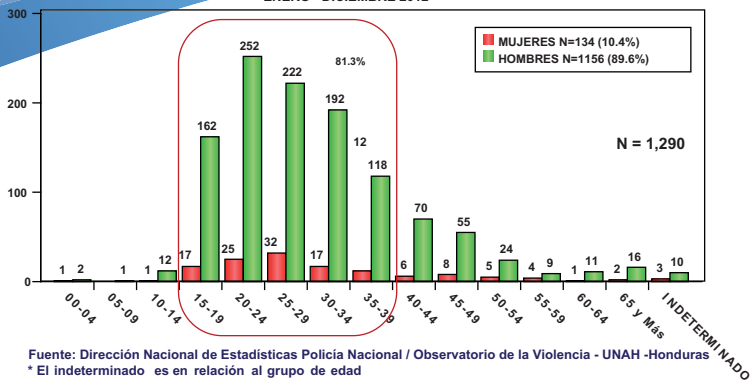
**GRÁFICO 7**  
**MUERTES POR HOMICIDIOS SEGÚN LUGAR DEL HECHO**  
**MUNICIPIO DE SAN PEDRO SULA, CORTÉS**  
 ENERO - DICIEMBRE 2012



El escenario homicida, se limita en el análisis de casi la mitad de las muertes ocurridas debido a que en el 45.5% de éstas (587) aún no se conoce el dato; sin embargo para el restante 54.5% predomina la vía pública como principal escena del crimen con 653 muertes (50.6%), seguido de las muertes que ocurrieron en el centro penal. (Gráfico No. 7)

En la ciudad de San Pedro Sula los homicidios de enero a diciembre del 2012 alcanzaron una tasa de 173.6 por cada 100,000 habitantes(pccmh), se encuentra por encima de la tasa del departamento de Cortés de 129.8 pccmh.

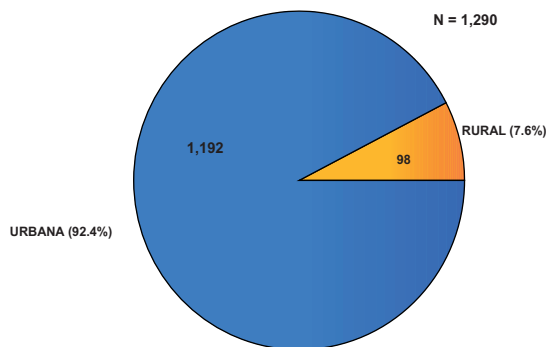
**GRÁFICO 8**  
**MUERTES POR HOMICIDIOS SEGÚN GRUPOS DE EDAD Y SEXO**  
**MUNICIPIO DE SAN PEDRO SULA, CORTÉS**  
 ENERO - DICIEMBRE 2012



Fuente: Dirección Nacional de Estadísticas Policía Nacional / Observatorio de la Violencia - UNAH - Honduras  
 \* El indeterminado es en relación al grupo de edad

La población joven es la principal afectada por el homicidio, éste segmento poblacional con 1,049 víctimas, absorbe el 81.3% del total de muertes registradas para el 2012; con respecto al sexo de las víctimas, los hombres ocupan el primer lugar con 1,156 muertes con una significancia del 89.6%; en el caso de las mujeres representan el 10.4% con 134 víctimas. (Gráfico No. 8)

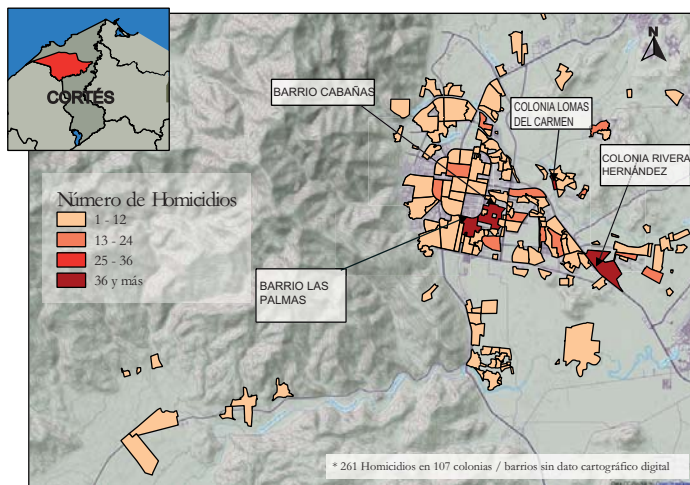
**GRÁFICO 9**  
**DISTRIBUCION DE MUERTES POR HOMICIDIOS SEGÚN ÁREA GEOGRÁFICA**  
**MUNICIPIO DE SAN PEDRO SULA, CORTÉS EN NÚMERO DE CASOS**  
 ENERO - DICIEMBRE 2012



Fuente: Dirección de Estadística Policía Nacional/Observatorio de la Violencia - UNAH - Honduras

El hecho de que el 92.4% de los homicidios ocurra en el área geográfica urbana, remarca una tendencia de mayores niveles de la violencia en contextos en donde existe mayor desarrollo e inversión económica; mientras que en el área rural se identifica la incidencia del 7.6% de la violencia homicida. (Gráfico No. 9)

**MAPA 2**  
**GEOREFERENCIACIÓN DE MUERTES POR HOMICIDIOS SEGÚN BARRIOS/COLONIAS**  
**MUNICIPIO DE SAN PEDRO SULA, CORTÉS**  
 ENERO - DICIEMBRE 2012

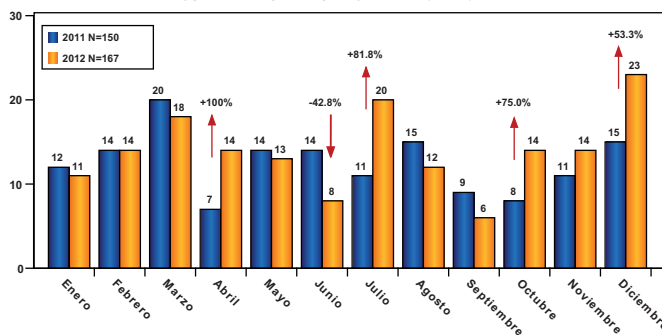


Fuente: Dirección de Estadística Policía Nacional / Observatorio de la Violencia  
 Fuente cartográfica: UNAH

La distribución territorial del homicidio identifica cuatro niveles de intensidad de la violencia dentro del municipio de San Pedro Sula, en el primer nivel se ubican cuatro barrios y colonias con distribuciones de frecuencia entre 36 y 60 muertes homicidas, se trata del barrio Cabañas (60), Las Palmas (43), Lomas del Carmen (40) y Rivera Hernández (39); en el segundo nivel se encuentra el barrio Medina con 34 muertes; en un tercer nivel se ubican doce barrios y colonias cuyas incidencias se concentran entre 13 y 24 muertes; el cuarto y último nivel agrupa 158 barrios y colonias con incidencias entre 1 y 12 homicidios. (Mapa No. 2)

## EVENTOS DE TRÁNSITO

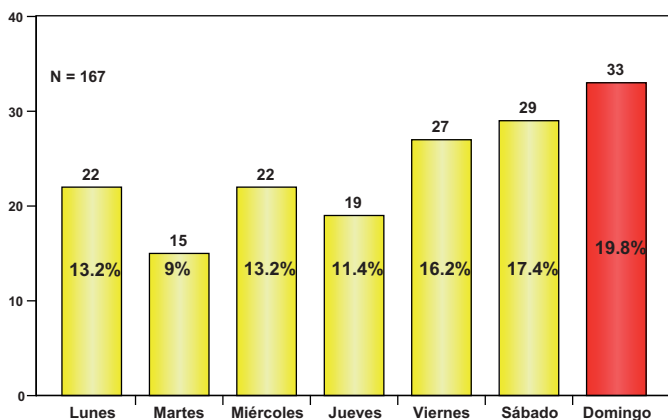
**GRÁFICO 10**  
**MUERTES POR EVENTOS DE TRÁNSITO SEGÚN MES DE OCURENCIA**  
**MUNICIPIO DE SAN PEDRO SULA, CORTÉS**  
 COMPARATIVO ENERO - DICIEMBRE 2011 - 2012



Fuente: Dirección de Estadística Policía Nacional/Observatorio de la Violencia - UNAH - Honduras

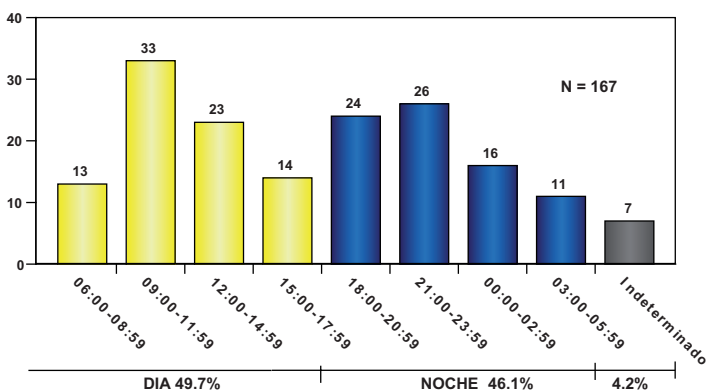
Las muertes ocurridas en eventos de tránsito vehicular agrupan 167 víctimas para el 2012 y de acuerdo al mes de mayor incidencia, se encuentra diciembre con 23 fallecidos (13.8%), julio presenta 20 muertes (12%) y marzo con 18 (10.8%). Desde otra perspectiva, los meses que exhiben una tendencia de incremento con respecto al año anterior, son abril (100%), julio (81.8%), octubre (75%) y diciembre (53.3%). La reducción porcentual más significativa se observa en junio con 42.8%. (Gráfico No. 10)

GRÁFICO 11  
**MUERTES POR EVENTOS DE TRÁNSITO SEGÚN DÍA DE OCURRENCIA**  
 MUNICIPIO DE SAN PEDRO SULA, CORTÉS  
 ENERO - DICIEMBRE 2012



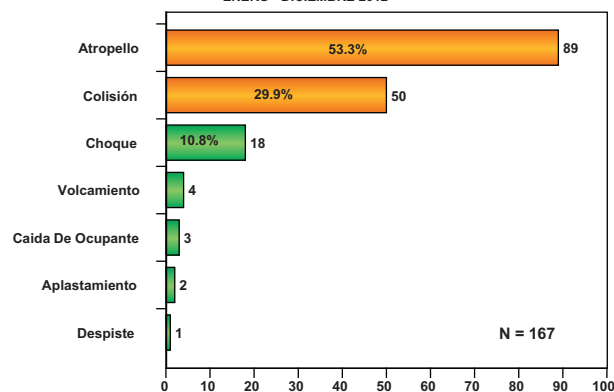
Fuente: Dirección de Estadística Policía Nacional/Observatorio de la Violencia - UNAH - Honduras  
 El día de la semana en que más ocurre la muerte por evento de tránsito es el día domingo con 33 víctimas que representan el 19.8% del total registrado para el 2012; el sábado se posiciona en segundo lugar con 29 fallecidos (17.4%), y el viernes le precede con 27 (16.2%); en total durante estos tres días se aglutina el 53.4% de éstos eventos. En oposición, el martes tiene menor incidencia con 15 muertes que significan el 9% del total. (Gráfico No. 11)

GRÁFICO 12  
**MUERTES POR EVENTOS DE TRÁNSITO SEGÚN HORA DE OCURRENCIA**  
 MUNICIPIO DE SAN PEDRO SULA, CORTÉS  
 ENERO - DICIEMBRE 2012



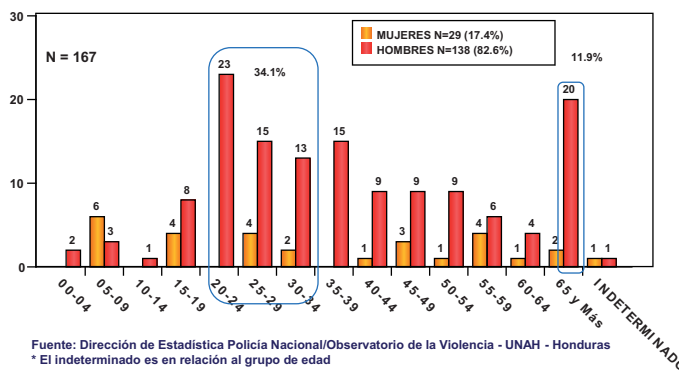
Fuente: Dirección de Estadística Policía Nacional/Observatorio de la Violencia - UNAH - Honduras  
 El 49.7% de las muertes ocurridas por eventos de tránsito ocurren durante la jornada diurna entre las 6:00 y 17:59 de la tarde; con mayor incidencia en el rango de hora entre las 9:00 y 11:59 de la mañana. Con ninguna significativa diferencia el 46.1% de las muertes ocurre dentro de la jornada nocturna entre las 6:00 de la tarde y 5:59 de la mañana, con énfasis entre las 9:00 y 23:59 de la noche. En un 4.2% de las muertes aún se desconoce la hora del hecho. (Gráfico No. 12)

GRÁFICO 13  
**MUERTES POR EVENTOS DE TRÁNSITO SEGÚN SU DINÁMICA**  
 MUNICIPIO DE SAN PEDRO SULA, CORTÉS  
 ENERO - DICIEMBRE 2012



Fuente: Dirección de Estadística Policía Nacional/Observatorio de la Violencia - UNAH - Honduras  
 Al analizar las dinámicas de los eventos de tránsito con resultados fatales, se identifican claramente siete tipos: el atropello de peatones como primordial tema a prevenir con 89 víctimas (53.3%), colisión 50 (29.9%), choque 18 (10.8%), volcamiento 4 (2.4%), caída de ocupante 3 (1.8%), y despiste de conductor (1%). (Gráfico No. 13)

GRÁFICO 14  
**MUERTES POR EVENTOS DE TRÁNSITO SEGÚN GRUPOS DE EDAD Y SEXO**  
 MUNICIPIO DE SAN PEDRO SULA, CORTÉS  
 ENERO - DICIEMBRE 2012



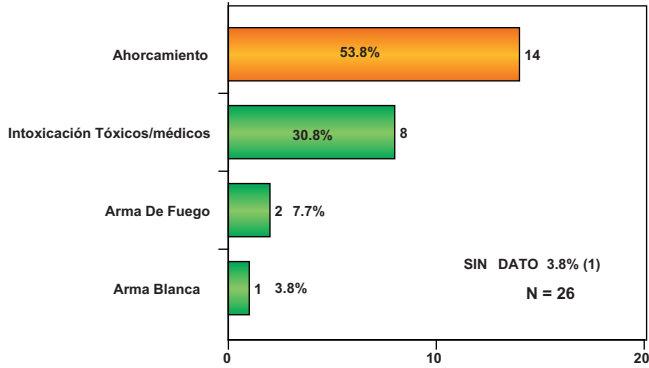
Fuente: Dirección de Estadística Policía Nacional/Observatorio de la Violencia - UNAH - Honduras  
 \* El indeterminado es en relación al grupo de edad  
 De acuerdo a la edad y el sexo de los fallecidos; se identifican dos segmentos poblacionales con mayor porcentaje de muertes: el primero corresponde a los “jóvenes” entre 20 y 34 años de edad y concentra más de un tercio del total de estas muertes (34.1%), con énfasis en el rango etario entre los 20 y 24 años (13.8%), y el segundo grupo corresponde a personas “adultos mayores” de 65 años y más con representación del 13.2%. Referente al sexo, los hombres representan el 82.6% con 138 muertos y las mujeres suman 29, es decir el 17.4% del total registrado, sobre todo las niñas entre 5 y 9 años. (Gráfico No. 14)

Panorama Mundial

Más de 1,2 millones de personas mueren anualmente a consecuencia de accidentes de tránsito. En las Américas suman 139,466 casos con una tasa de 15.5 según estimaciones de la OMS para 2009 (Informe Sobre la Situación Mundial de la Seguridad Vial).

## SUICIDIOS

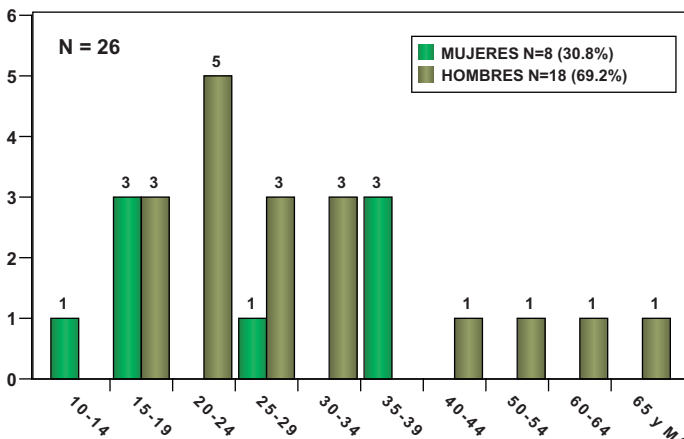
GRÁFICO 15  
MUERTES POR SUICIDIO SEGÚN MECANISMOS  
MUNICIPIO DE SAN PEDRO SULA, CORTÉS  
ENERO - DICIEMBRE 2012



Fuente : Dirección de Estadística Policía Nacional/Observatorio de la Violencia - UNAH - Honduras

En total se registran 26 suicidios para el 2012 y se identifican cuatro mecanismos de muerte distribuidos de la siguiente manera: el ahorcamiento o asfixia por suspensión con 14 víctimas (53.8%), por intoxicaciones 8 (30.8%), por arma de fuego 2 (7.7%), por arma blanca 1 (3.8%), y una víctima cuyo instrumento de lesión aún se desconoce. (Gráfico No. 15)

GRÁFICO 16  
SUICIDIO SEGÚN GRUPOS DE EDAD Y SEXO  
MUNICIPIO DE SAN PEDRO SULA, CORTÉS  
ENERO - DICIEMBRE 2012

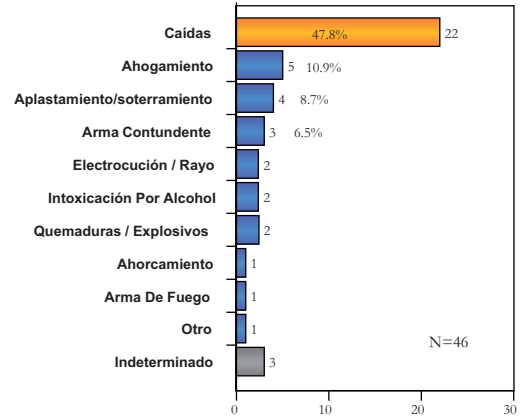


Fuente: Dirección de Estadística Policía Nacional/Observatorio de la Violencia - UNAH - Honduras

La violencia auto infligida manifiesta en el suicidio registra 26 víctimas y afecta con mayor fuerza a los jóvenes que se encuentran entre los 15 y 39 años; mientras que de acuerdo al sexo, los hombres se impactan en más de dos tercios con 18 muertes (69.2%), en tanto que las mujeres constituyen el 30.8% del total registrado con 8 víctimas. (Gráfico No. 16)

## MUERTES NO INTENCIONALES

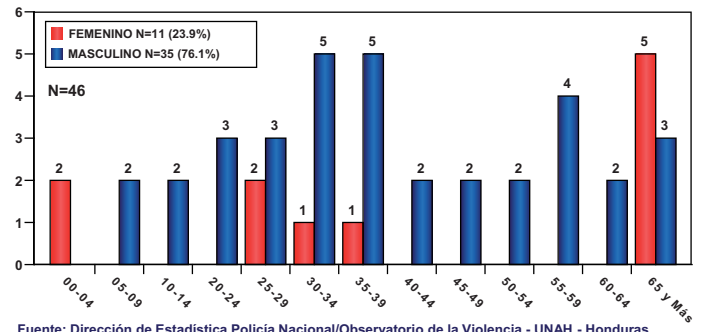
GRÁFICO 17  
MUERTES NO INTENCIONALES SEGÚN MECANISMOS  
MUNICIPIO DE SAN PEDRO SULA, CORTÉS  
ENERO - DICIEMBRE 2012



Fuente: Dirección de Estadística Policía Nacional/Observatorio de la Violencia - UNAH - Honduras

Las muertes no intencionales o accidentales reportan 46 víctimas éste año y entre sus principales mecanismos letales, se encuentran la caídas con 22 muertes representan casi la mitad de éstas (47.8%), seguido de ahogamiento con 5 (10.9%), aplastamiento o soterramiento 4 (8.7%), golpe con arma contundente 3 (6.5%), sobreexposición a la energía eléctrica 2 (4.3%), intoxicación por abuso en la ingesta de alcohol 2 (4.3%), quemaduras 2 (4.3%), ahorcamiento 1 (2.2%), arma de fuego 1 (2.2%). (Gráfico No. 17)

GRÁFICO 18  
MUERTES NO INTENCIONALES SEGÚN GRUPOS DE EDAD Y SEXO  
MUNICIPIO DE SAN PEDRO SULA, CORTÉS  
ENERO - DICIEMBRE 2012

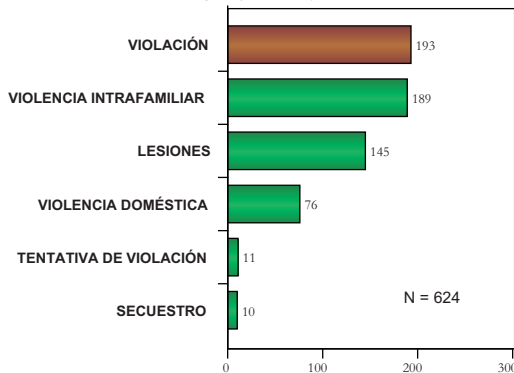


Fuente: Dirección de Estadística Policía Nacional/Observatorio de la Violencia - UNAH - Honduras

La población afectada por ésta manera de muerte durante el 2012, se concentra en tres grupos etarios con cinco fallecidos cada uno: el primero se ubica entre los 30 y 34 años, el segundo entre los 35 y 39, y el tercero entre los 65 años y más. De acuerdo al sexo, los hombres son más afectados con 35 muertes (76.1%) y las mujeres con 11 (23.9%). (Gráfico No. 18)

# INCIDENCIA DELICTIVA DELITOS SEXUALES Y LESIONES

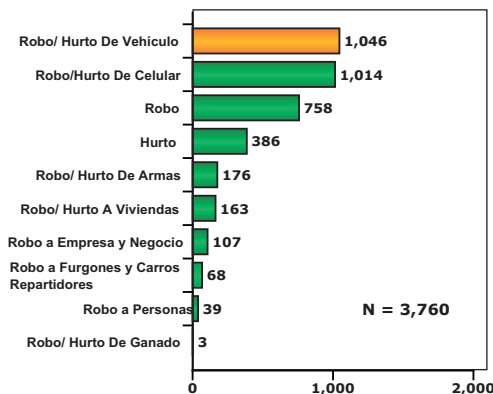
GRÁFICO 19  
DELITOS CONTRA LA INTEGRIDAD PERSONAL  
MUNICIPIO DE SAN PEDRO SULA, CORTÉS  
ENERO - DICIEMBRE 2012



Fuente: DNIC/Observatorio de la Violencia - UNAH - Honduras

De enero a diciembre de 2012, la fuente policial reporta para el municipio de San Pedro Sula, un total de 624 delitos contra la integridad personal (sin incluir el homicidio que ya fue analizado), de acuerdo a estos datos la violencia sexual que se materializa en violaciones consumadas (193) y tentativas de violación (11) ocupa la primera posición con 204 denuncias (32.7%); la violencia familiar se manifiesta en violencia intrafamiliar (189) y violencia doméstica contra la mujer (76) acumula una incidencia de 265 denuncias (42.5%), violencia interpersonal o lesiones 145 (23.2%); y los secuestros acumulan 10 casos (1.6%). (Gráfico No. 19)

GRÁFICO 20  
DELITOS CONTRA LA PROPIEDAD  
MUNICIPIO DE SAN PEDRO SULA, CORTÉS  
ENERO - DICIEMBRE 2012



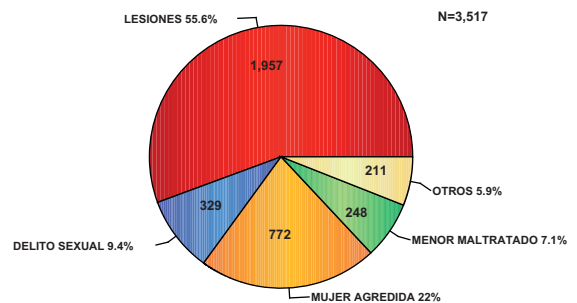
Fuente: DNIC/Observatorio de la Violencia - UNAH - Honduras

La incidencia de delitos contra la propiedad agrupa 3,760 denuncias, de las cuales el robo/hurto de vehículos ocupa el primer lugar con 1,046 casos (27.8%), el robo/hurto de celular 1,014 casos (26.9%), robo en general 758 casos (20.2%), hurto 386 (10.3%), robo/hurto de armas 176 (4.7%), robo a empresas y negocios 107 (2.8%), robo a furgones y carros repartidores 68 (1.8%), robo/hurto a viviendas 163 casos (4.3%), robo a personas 39 (1%), y 3 casos sobre robo/hurto de ganado. (Gráfico No. 20)

## Mujer Agredida/Maltratada:

Es la agresión física hacia la mujer provocada por un hombre vinculado a ella sentimentalmente en el presente o en el pasado. Todo acto de violencia basado en la condición de género que tiene como consecuencia un daño físico, sexual, psicológico o patrimonial.

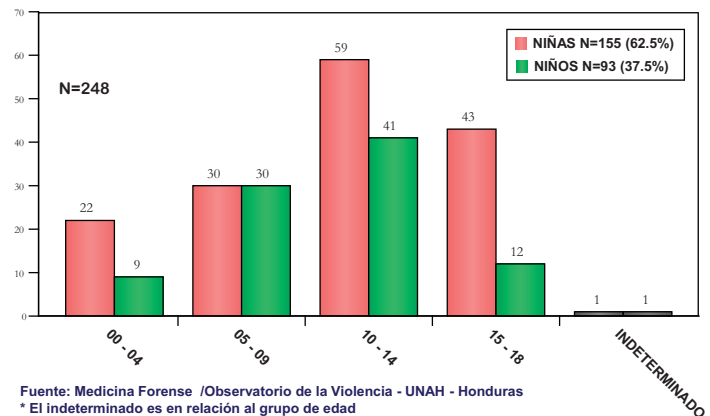
GRÁFICO 21  
REQUERIMIENTOS FISCALES  
PARA EVALUACIÓN MÉDICO LEGAL EN CLÍNICA FORENSE SAN PEDRO SULA  
EN PORCENTAJES  
ENERO - DICIEMBRE 2012



Fuente: Medicina Forense /Observatorio de la Violencia - UNAH - Honduras

Durante el 2012, la Oficina Regional de Medicina Forense de San Pedro Sula, registra un total de 3,517 evaluaciones clínicas forenses por requerimiento fiscal. De éstas más de la mitad (55.6%) corresponden a lesiones generales con 1,957 víctimas evaluadas; 772 mujeres atendidas por síndrome de mujer agredida o violencia contra la mujer (22%), 329 evaluaciones por delitos sexuales (9.4%), 248 niños y niñas maltratados (as) (7%), y otro tipo de evaluaciones 211 (6%). (Gráfico No. 21)

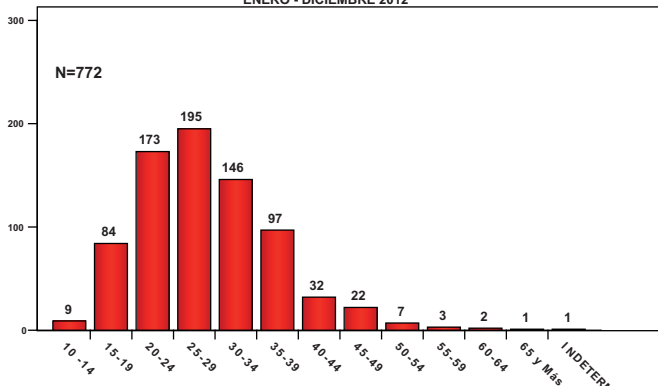
GRÁFICO 22  
REQUERIMIENTOS FISCALES PARA EVALUACIÓN MÉDICO LEGAL  
MINOR MALTRATADO POR GRUPOS DE EDAD Y SEXO  
EN NÚMERO DE CASOS  
ENERO - DICIEMBRE 2012



Fuente: Medicina Forense /Observatorio de la Violencia - UNAH - Honduras  
\* El indeterminado es en relación al grupo de edad

Un total de 248 niños y niñas han sido evaluados bajo la categoría de menor maltratado (violencia contra la niñez), el rango de edad más perjudicado se ubica entre los 10 y 14 años; de acuerdo al sexo de las víctimas, las niñas ocupan el primer lugar con 155 evaluaciones que representan el 62.5%, y en el caso de los niños 93 valoraciones clínicas que superan un tercio del total reportado (37.5%). (Gráfico No. 22)

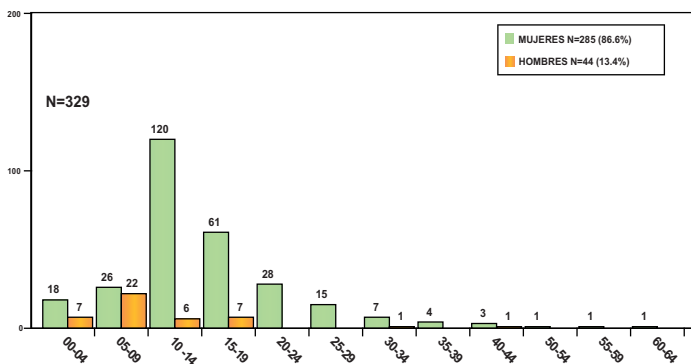
GRÁFICO 23  
**REQUERIMIENTOS FISCALES PARA EVALUACIÓN MÉDICO LEGAL**  
**MUJER AGREDIDA SEGÚN GRUPOS DE EDAD**  
**EN NÚMERO DE CASOS**  
**ENERO - DICIEMBRE 2012**



Fuente: Medicina Forense /Observatorio de la Violencia - UNAH - Honduras  
 \* El indeterminado es en relación al grupo de edad

La violencia contra la mujer se hace evidente a través de 772 mujeres que se evaluaron bajo la categoría de “mujer agredida” como resultado de una violencia que se fundamenta en las relaciones desiguales de poder entre el hombre y la mujer. Conforme a la edad, las más afectadas son mujeres jóvenes con edades entre los 15 y 39 años con 695 casos (90%), entre ellas el rango etario con mayor número de casos se ubica entre los 25 y 29 años (25.3%). (Gráfico No. 23)

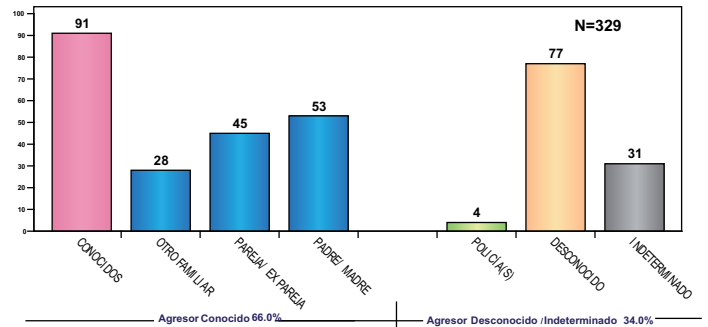
GRÁFICO 24  
**REQUERIMIENTOS FISCALES PARA EVALUACIÓN MÉDICO LEGAL DE DELITO SEXUAL**  
**GRUPOS DE EDAD, SEGÚN SEXO EN NÚMERO DE CASOS**  
**ENERO - DICIEMBRE 2012**



Fuente: Medicina Forense /Observatorio de la Violencia - UNAH - Honduras

La violencia sexual impacta con mayor intensidad a las víctimas del sexo femenino con 285 eventos (86.6%), mientras que en el caso de los hombres suman 44 y absorben el 13.4% de total. El rango de edad más afectado en mujeres se concentra en niñas con edades entre los 10 y 14 años con 126 víctimas, mientras que en los hombres los niños entre 5 y 9 años resultan ser los más vulnerables a este tipo de violencia con 22 víctimas (6.7%). (Gráfico No. 24)

GRÁFICO 25  
**REQUERIMIENTOS FISCALES PARA EVALUACIÓN MÉDICO LEGAL DE DELITO SEXUAL,**  
**SEGÚN TIPO DE AGRESOR EN NÚMERO DE CASOS**  
**ENERO - DICIEMBRE 2012**



Fuente: Medicina Forense /Observatorio de la Violencia - UNAH - Honduras

Al estudiar la relación entre víctima-agresor, se observa que en el 66% de los eventos, se trata de un agresor “conocido” de la víctima, dentro de éstos hechos, los conocidos en general se sitúan en el primer lugar con 91 eventos (27.7%); seguido de los padres que acumulan 53 casos (16.1%), la pareja o ex pareja agrupa 45 casos (13.7%), y otro tipo de familiar con 28 eventos (8.5%): En el caso de agresores desconocidos alcanzan el 24.6% del total reportado con 81 eventos; y un 9.4% de agresores desconocidos (31).

(Gráfico No. 25)

**TASAS DE MUERTES POR CAUSA EXTERNA**  
**POR CADA CIENTO MIL HABITANTES**

- Tasa de homicidios pccmh: **173.6**
- Tasa de eventos de tránsito pccmh: **22.5**
- Tasa de suicidios pccmh: **3.5**

**VIOLENCIA ARMADA EN SAN PEDRO SULA 2008-2012**

- Desde el año 2008 hasta el 2012 en San Pedro Sula **4,595 víctimas** han perdido la vida mediante el uso de armas de fuego (87.1% en 5 años).
- El Estado debe revisar la normativa con respecto al control de armas y municiones en lo referente a la tenencia y portación responsable de estos instrumentos; es necesario que se replantee el tema de la permisibilidad con respecto al número de armas que legalmente se permiten a los ciudadanos/as mayores de 18 años, ya que asignarle licencia oficial de 5 armas de fuego a una persona es un exceso.

**¡Nacimos sin armas y queremos crecer sin ellas!**