



Observatorio Local de la Violencia de La Ceiba

Edición No. 3, Marzo 2012

Boletín Enero-Diciembre 2011

PRESENTACIÓN

El Instituto Universitario en Democracia, Paz y Seguridad (IUDPAS) a través del Observatorio Nacional de Violencia ha venido apoyando la creación e institucionalización de los Observatorios Locales al interior de Centros Regionales de la Universidad Nacional Autónoma de Honduras, con el propósito de mejorar la información sobre violencia en el país.

Presenta la edición N° 3 (enero-diciembre 2011), del boletín elaborado por el Observatorio Local de la Violencia del Municipio de La Ceiba, en el que se muestra información correspondiente a muertes violentas intencionales, no intencionales e incidencia delictiva a partir de datos colectados de la Dirección de Estadística de la Policía Nacional y el componente de lesiones con miradas específicas sobre el síndrome de mujer agredida, menor maltratado y delitos sexuales que provienen del Ministerio Público a través de la Dirección Regional de Medicina Forense de La Ceiba del período (enero-diciembre 2011).

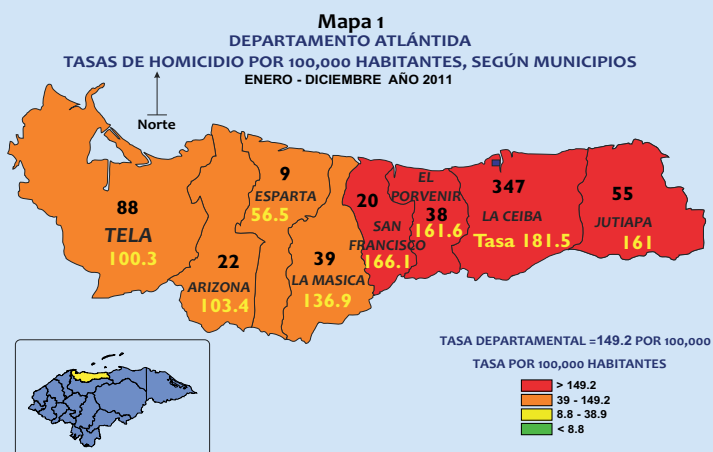
Los datos registrados son producto de la validación sistemática realizada por un Comité Interinstitucional compuesto por representantes de la Corporación Municipal de La Ceiba, la Policía Nacional Preventiva, Dirección Nacional de Investigación Criminal (DNIC), Policía de Tránsito; todos bajo la coordinación del Centro Universitario Regional del Litoral Atlántico (CURLA – UNAH), con el apoyo y asesoría técnica del Observatorio Nacional de la Violencia.

A través del presente Boletín se busca caracterizar la violencia en el Municipio de La Ceiba, con el fin de aportar a un mejor entendimiento de la realidad, para que las autoridades del gobierno local, sectores de protección, los representantes de las Secretarías de Seguridad, Salud, Educación, Justicia, la Sociedad Civil, la Academia y Organizaciones, generen alertas tempranas y orienten las políticas y estrategias en un contexto de inseguridad que amenaza la calidad de vida y el desarrollo humano.

La Ceiba, es la tercera ciudad más importante de Honduras y la cabecera del Departamento de Atlántida. Su extensión territorial es de 621.8 KM². El Instituto Nacional de Estadísticas INE contempla para el año 2011 una población de 191,160 habitantes de los cuales el 48% son del sexo masculino y el 52% del sexo femenino. La ciudad cuenta con un buen atractivo turístico para el visitante, es una ciudad con playas caribeñas dotada de una exuberante vida natural que preserva el Parque Nacional Pico Bonito y Refugio de Vidas Cuero y Salado.

En el año 2011 la tasa de homicidios a nivel nacional es de 86.5 por cada cien mil habitantes, y el departamento de Atlántida cerró con una tasa de 149.2 por 100,000 habitantes, tasas calculadas sobre las proyecciones de población del país para este año según el INE.

El departamento de Atlántida cuenta con 8 municipios de los cuales 4 superan la tasa departamental: La Ceiba con una tasa de 181.5 por cada 100,000 habitantes (pccmh), San Francisco con una tasa de 166.1 pccmh, El Porvenir (161.6 pccmh), Jutiapa con 161.1 pccmh; y 4 municipios están por debajo de la tasa departamental y sobre la tasa nacional: los municipios de La Masica (136.9 pccmh), Arizona (103.4 pccmh) Tela (100.3 pccmh). Solo el municipio de Esparta presenta una tasa por debajo de la tasa nacional de 56.5 homicidios por cada 100,000 habitantes. (Mapa No.1)



Fuente: Dirección de Estadística Policía Nacional/Observatorio de la Violencia

Muerte por causa externa

Muerte que no es producto de una patología, ya sea una muerte intencional, no intencional o auto-infligida.

Homicidio

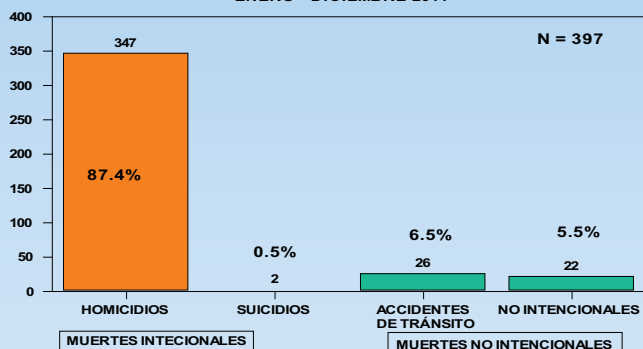
Muerte violenta intencional provocada por un agresor.

Suicidio

La violencia dirigida contra uno mismo (Autoinfligida) comprende los comportamientos suicidas y las autolesiones.

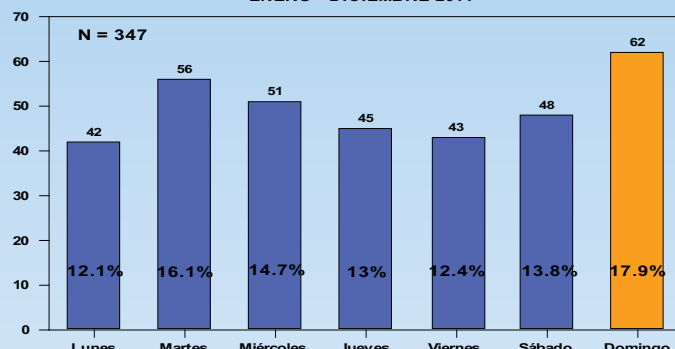


GRÁFICA 1
 MUERTES POR CAUSA EXTERNA
 MUNICIPIO DE LA CEIBA, ATLÁNTIDA
 ENERO - DICIEMBRE 2011



Fuente: Comité Interinstitucional-Policía Nacional/Observatorio de la Violencia Local/Nacional

GRÁFICA 3
 MUERTES POR HOMICIDIOS SEGÚN DÍA DE OCURENCIA
 MUNICIPIO DE LA CEIBA, ATLÁNTIDA
 ENERO - DICIEMBRE 2011

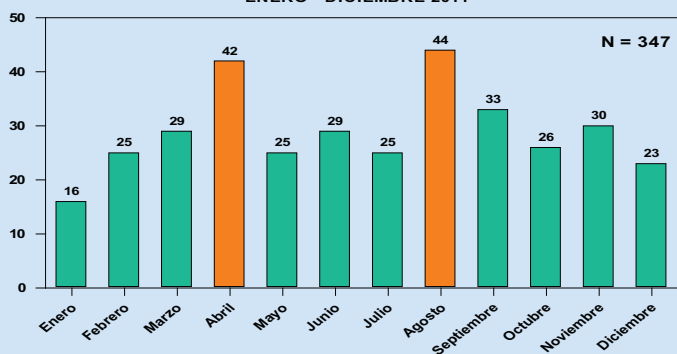


Fuente: Comité Interinstitucional-Policía Nacional/Observatorio de la Violencia Local/Nacional

De enero a diciembre de 2011, se han reportado un total de 397 muertes violentas en el Municipio de La Ceiba, Atlántida. De estas muertes, 349 corresponden a muertes intencionales, distribuidas así: 347 homicidios (87.4%) y 2 suicidios (0.5%). En tanto que las muertes no intencionales suman 48 en total, divididas así: 26 muertes por eventos de tránsito (6.5%) y 22 muertes no intencionales (5.5%). En los suicidios presentados, los mecanismos utilizados fueron la asfixia por suspensión y el arma de fuego; ambos del sexo masculino, de 20 años de edad, los cuales se suicidaron uno en el mes de junio y el otro en el mes de octubre. (Gráfica No. 1)

El análisis de acuerdo al día de la semana en que ocurren los homicidios, refleja que el día domingo es el de mayor frecuencia con 62 muertes (17.9%), seguido de martes con 56 (16.1%) y miércoles con 51 muertes (14.7%). Por otra parte, el día de menor incidencia es el día lunes con 42 muertes (12.1%). (Gráfica No. 3)

GRÁFICA 2
 HOMICIDIOS SEGÚN MES DE OCURENCIA
 MUNICIPIO DE LA CEIBA, ATLÁNTIDA
 ENERO - DICIEMBRE 2011



Fuente: Comité Interinstitucional-Policía Nacional/Observatorio de la Violencia Local/Nacional

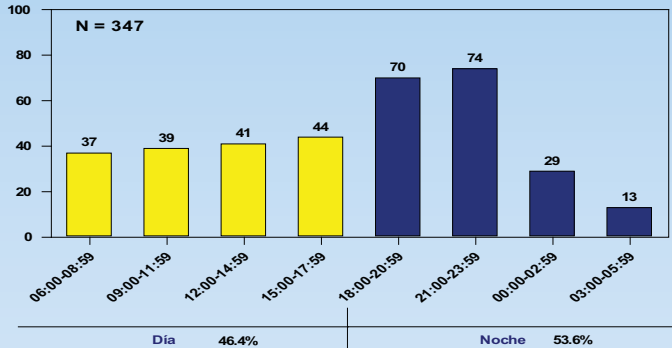
Los homicidios, de acuerdo al mes de ocurrencia, ubican al mes de agosto en el primer lugar con 44 víctimas (12.7%), en segundo lugar abril con 42 (12.1%) y en tercer lugar septiembre con 33 (9.5%). El mes con menor incidencia es enero con 16 (4.6%) víctimas. (Gráfica No. 2)

HOMICIDIOS EN CIFRAS

- **347 homicidios** se cometieron en el 2011.
- La **tasa** del municipio por homicidios es de **181.5** por cada 100,000 habitantes.
- **29 homicidios mensuales** y en promedio **1** víctima **diaria**.
- El **48.7%** de los casos se suscitaron los días **domingo, martes y miércoles**.
- El **92%** de los homicidios (319 casos) se produjeron con **arma de fuego**.
- La modalidad criminal refleja la participación de **sicarios** en el **29.7%** de los homicidios.



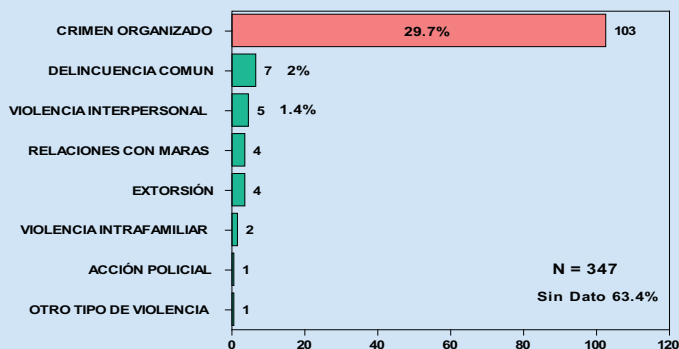
GRÁFICA 4
MUERTES POR HOMICIDIOS SEGÚN HORA DE OCURRENCIA
MUNICIPIO DE LA CEIBA, ATLÁNTIDA
ENERO - DICIEMBRE 2011



Fuente: Comité Interinstitucional-Policía Nacional/Observatorio de la Violencia Local/Nacional

En el análisis por rango de hora, muestra que durante la jornada nocturna se presentaron el 53.6% de los homicidios, la mayor frecuencia se presenta en horario de las 6:00 a 12:00 p.m. con 144 (41.5%) homicidios. La hora de mayor ocurrencia es de 9:00 a 12:00 de la noche con 74 homicidios (21.3%) y en segundo lugar en horas de 6:00 a 9:00 p.m. con 70 víctimas (20.2%). En la jornada diurna se presentaron 46.4% de las muertes y la mayor frecuencia de las víctimas la presenta el horario de 3:00 a 6:00 pm con 44 (12.7%) incidencias. (Gráfica No. 4)

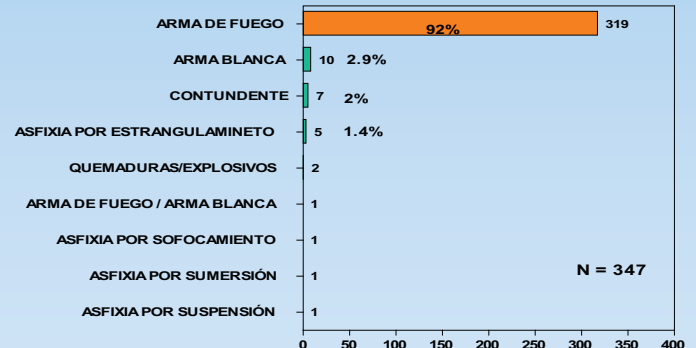
GRÁFICA 5
MUERTES POR HOMICIDIOS SEGÚN POSIBLE MÓVIL
MUNICIPIO DE LA CEIBA, ATLÁNTIDA
ENERO - DICIEMBRE 2011



Fuente: Comité Interinstitucional-Policía Nacional/Observatorio de la Violencia Local/Nacional

De enero a diciembre del 2011 en el Municipio de La Ceiba, los homicidios según posible móvil establecen que en 63.4%(164) se desconoce la causa de muerte, cifra muy preocupante en el análisis de la eficiencia de la investigación técnica científica de estos hechos. Mientras que el móvil de crimen organizado con 103 muertes que representan el 29.7%, la delincuencia común con 7 víctimas (2%), seguido de las muertes por violencia interpersonal con 5 (1.4%) eventos. (Gráfica No. 5)

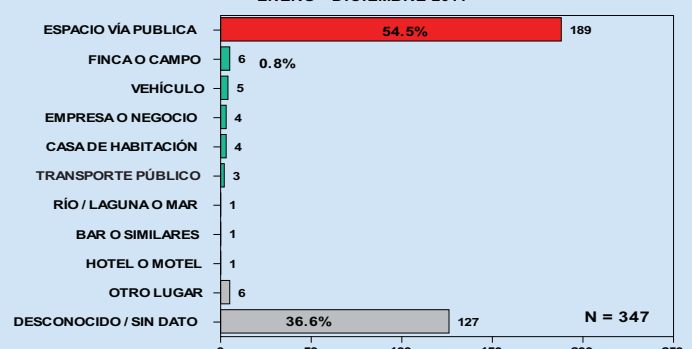
GRÁFICA 6
MUERTES POR HOMICIDIOS SEGÚN TIPO DE ARMA
MUNICIPIO DE LA CEIBA, ATLÁNTIDA
ENERO - DICIEMBRE 2011



Fuente: Comité Interinstitucional-Policía Nacional/Observatorio de la Violencia Local/Nacional

En el año 2011, se registraron 319 muertes perpetradas con armas de fuego, cifra que representa el 92% del total reportado, ubicando el arma de fuego como principal instrumento de muerte; con significativa diferencia, el arma blanca estuvo presente en 10 muertes (2.9%), el objeto contundente y la asfixia por estrangulamiento con 7 (2%) víctimas respectivamente. (Gráfica No. 6)

GRÁFICA 7
MUERTES POR HOMICIDIOS SEGÚN LUGAR DEL HECHO
MUNICIPIO DE LA CEIBA, ATLÁNTIDA
ENERO - DICIEMBRE 2011

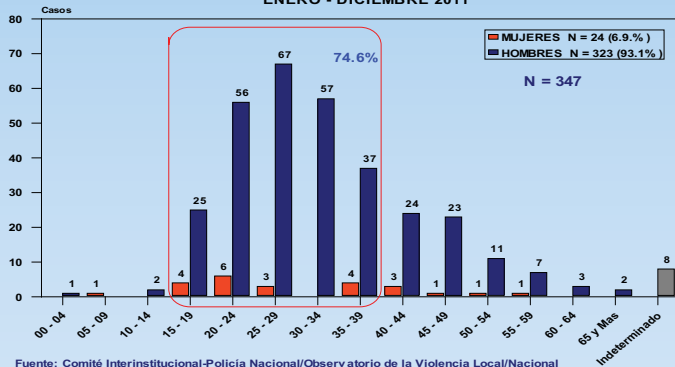


Fuente: Comité Interinstitucional-Policía Nacional/Observatorio de la Violencia Local/Nacional

Durante el 2011, el análisis del lugar del hecho, refleja que el 54.5% de los homicidios ocurrieron en la vía pública (189 muertes) lo que hace necesario la recuperación de los espacios públicos, mientras que en el 36.6% de los casos aún se desconoce el lugar de ocurrencia (127 muertes); 6 víctimas sufrieron muerte homicida en una finca o campo. (Gráfica No. 7)

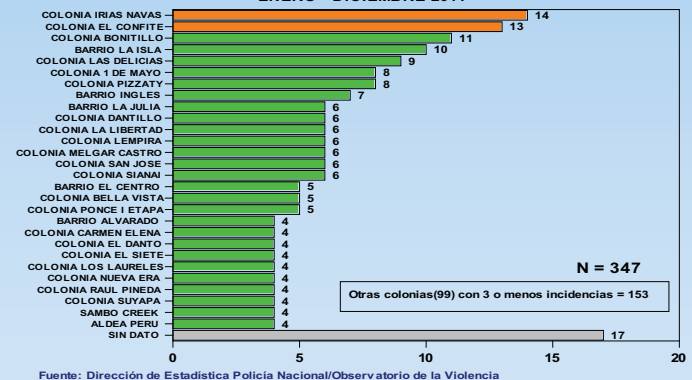


GRÁFICA 8
MUERTES POR HOMICIDIOS SEGÚN GRUPO DE EDAD Y SEXO
MUNICIPIO DE LA CEIBA, ATLÁNTIDA
ENERO - DICIEMBRE 2011



Fuente: Comité Interinstitucional-Policía Nacional/Observatorio de la Violencia Local/Nacional
 *El Indeterminado es en relación al grupo de edad

GRÁFICA 10
HOMICIDIOS SEGÚN BARRIOS/COLONIAS - URBANAS/RURALES
MUNICIPIO DE LA CEIBA, ATLÁNTIDA
ENERO - DICIEMBRE 2011



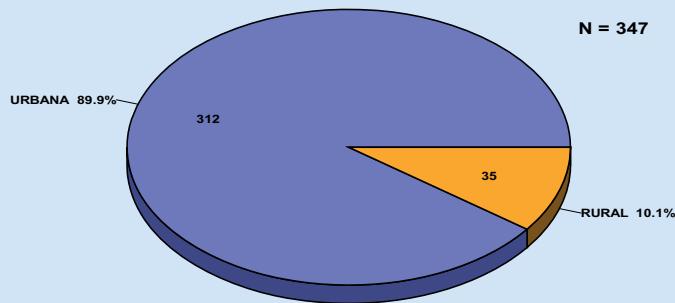
Fuente: Dirección de Estadística Policía Nacional/Observatorio de la Violencia

El análisis del homicidio ocurrido durante el 2011, de acuerdo a la edad y el sexo de las víctimas, refleja que el 74.6% (259) de estas, se ubican entre las edades de 15 a 39 años. El análisis del perfil de las víctimas refleja que los hombres resultan más afectados con 323 muertes (93.1%), mientras las mujeres con el 6.9%, con 24 muertes homicidas, se identifican el rango de edad de mayor frecuencia dentro del sexo masculino entre los 25 a 29 años con 67 víctimas (19.3%); en cambio dentro del sexo femenino el rango de mayor frecuencia se ubica entre los 20 y 24 años con 6 muertes (1.7%). (Gráfica No. 8)

Según georeferenciación de homicidios; el Municipio de La Ceiba, refleja 109 barrios/colonias y 18 aldeas como las más afectadas de las cuales; la Colonia Irías Navas ocupa el primer lugar de las muertes con 14 (4%) víctimas, en segundo lugar la colonia El Confite con 13 (3.7%) muertes, en tercer lugar con 11(3.2%) muertes la colonia Bonitillo. El 44.1% de los casos lo absorben los barrio/colonias y aldeas con 3 ó menos incidencias. (Gráfica No.10)

EVENTOS DE TRÁNSITO

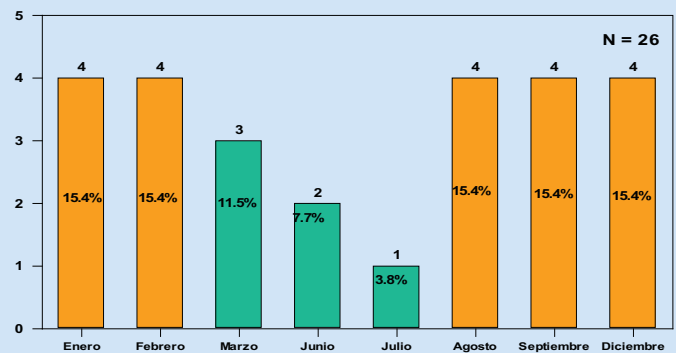
GRÁFICA 9
DISTRIBUCIÓN DE MUERTES POR HOMICIDIO SEGÚN ÁREA
MUNICIPIO DE LA CEIBA, ATLÁNTIDA EN NUMERO DE CASOS
ENERO - DICIEMBRE 2011



Fuente: Comité Interinstitucional-Policía Nacional/Observatorio de la Violencia Local/Nacional

En el año 2011 los homicidios ocurridos en el Municipio de La Ceiba, en un 89.9% se presentaron en el área urbana (312); mientras el 10.1% restante, ocurrieron en el área rural (35). Se evidencia que los homicidios se presentan en las zonas de mayor concentración poblacional del municipio. (Gráfica No. 9)

GRÁFICA 11
MUERTES POR EVENTOS DE TRÁNSITO SEGÚN MES DE OCURRENCIA
MUNICIPIO DE LA CEIBA, ATLÁNTIDA
ENERO - DICIEMBRE 2011



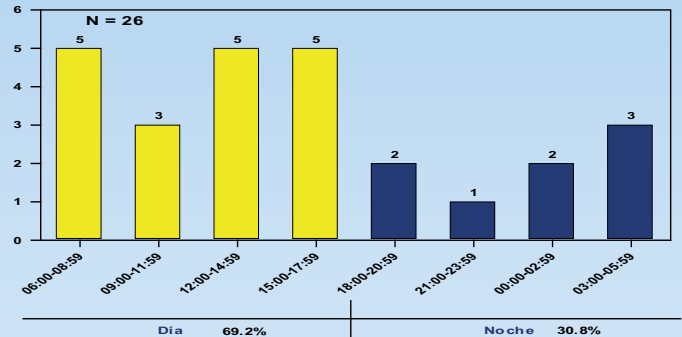
Fuente: Comité Interinstitucional-Policía Nacional/Observatorio de la Violencia Local/Nacional

De enero a diciembre del 2011, se han reportado 26 muertes por eventos de tránsito. El 76.9% de las muertes por eventos de tránsito se presentaron en los meses de enero, febrero, agosto, septiembre y diciembre con 4 (15.4%) víctimas cada mes; seguido el mes de marzo con 3 (11.5%) incidencias y los meses de junio 2 (7.7%) muertes y julio con 1 (3.8%) víctima. (Gráfica No.11)

MUERTES DE TRÁNSITO EN CIFRAS

- **26** personas murieron por evento de tránsito.
- Un promedio de **2** personas murieron mensualmente.
- El **42.3%** de las muertes ocurrieron los días sábado y domingo.
- El **96.2%** de las víctimas fueron hombres con 25 casos.
- Las muertes de tránsito presentan una dinámica de mayor incidencia en las colisiones que equivalen al **34.6%**.

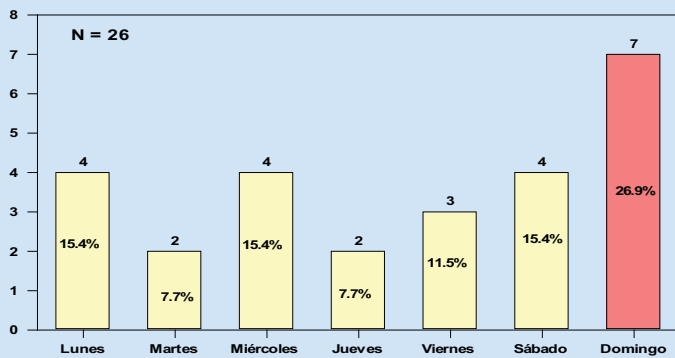
GRÁFICA 13
MUERTES POR EVENTOS DE TRÁNSITO SEGÚN HORA DE OCURRENCIA
MUNICIPIO DE LA CEIBA, ATLÁNTIDA
ENERO - DICIEMBRE 2011



Fuente: Comité Interinstitucional-Policía Nacional/Observatorio de la Violencia Local/Nacional

El análisis sobre el horario en que ocurren estas muertes por eventos de tránsito, indica que el mayor porcentaje de estas (69.2%) suceden en horario entre 06:00 y 17:59 horas del día. En cambio el menor porcentaje (30.8%) de incidencia se observa en el horario nocturno. El 57.7% de las víctimas fallecieron en los horarios de 6:00 a 9:00 am, 12:00 a 12:59 y 3:00 a 6:00 de la tarde; horas en las cuales se realiza la mayor movilización de personas y automotores. (Gráfica No. 13)

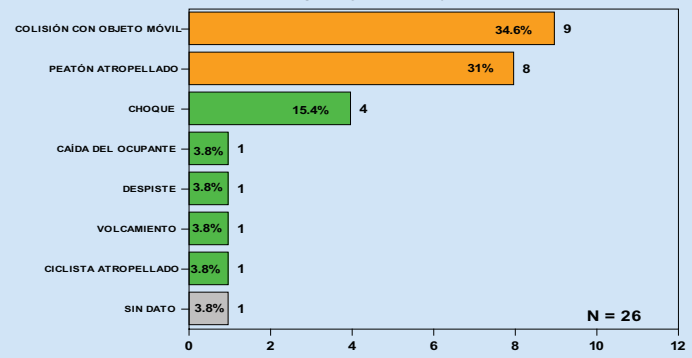
GRÁFICA 12
MUERTES POR EVENTO DE TRÁNSITO SEGÚN DÍA DE OCURRENCIA
MUNICIPIO DE LA CEIBA, ATLÁNTIDA
ENERO - DICIEMBRE 2011



Fuente: Comité Interinstitucional-Policía Nacional/Observatorio de la Violencia Local/Nacional

El análisis según día de la semana en que ocurrieron las muertes por eventos de tránsito, refleja que el domingo ocupa el primer lugar con 7 víctimas que representa el 26.9% del total reportado, en segundo lugar los días lunes, miércoles y sábado con 4 (15.4%) muertes cada día y en tercer lugar el viernes con 3 víctimas (11.5%). (Gráfica No. 12)

GRÁFICA 14
MUERTES POR EVENTO DE TRÁNSITO SEGÚN SU DINÁMICA
MUNICIPIO DE LA CEIBA, ATLÁNTIDA
ENERO - DICIEMBRE 2011



Fuente: Comité Interinstitucional-Policía Nacional/Observatorio de la Violencia Local/Nacional

En el análisis de los tipos de accidente ocurridos entre enero a diciembre del 2011, refleja que las muertes por colisiones con objeto móvil, presentan la mayor cantidad de víctimas con 9 (34.6%) de los casos, le sigue el peatón atropellado con 8 muertes que representan el 31% de los accidentes y los choques con el 15.4% de los eventos. (Gráfica No. 14)

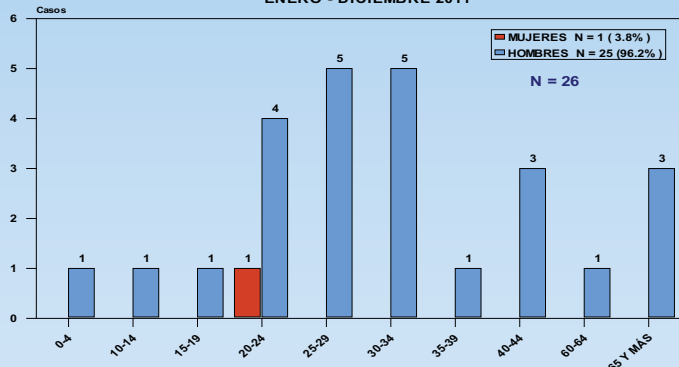
Muerte No intencional

Muerte de causa externa, de naturaleza no intencional diferente a tránsito. Hacen parte de ellas los fallecimientos por caídas, quemaduras, ahogamientos, intoxicaciones y disparos con arma de fuego de manera accidental.



GRÁFICA 15

MUERTES POR EVENTO DE TRÁNSITO SEGÚN GRUPO DE EDAD Y SEXO
 MUNICIPIO DE LA CEIBA, ATLÁNTIDA
 ENERO - DICIEMBRE 2011

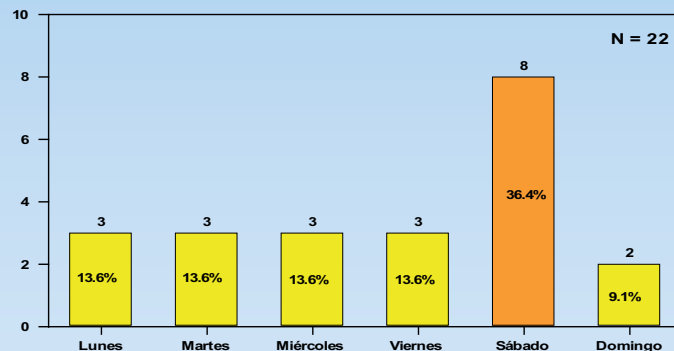


Fuente: Comité Interinstitucional-Policía Nacional/Observatorio de la Violencia Local/Nacional

De enero a diciembre de 2011, de acuerdo a la edad y el sexo de las víctimas, los hombres son los más afectados con el 96.2% de las muertes, y los rango de edad de mayor frecuencia son jóvenes de 25 a 34 años con 10 víctimas. El sexo femenino presenta 1 víctima, de 21 años la cual se reportó como pasajera de moto. Los hombres de la tercera edad presentan 4 víctimas con edades de 60, 75, 78 y 86 años de edad. (Gráfica No. 15)

GRÁFICA 17

MUERTES NO INTENCIONALES SEGÚN DÍA DE OCURRENCIA
 MUNICIPIO DE LA CEIBA, ATLÁNTIDA
 ENERO - DICIEMBRE 2011



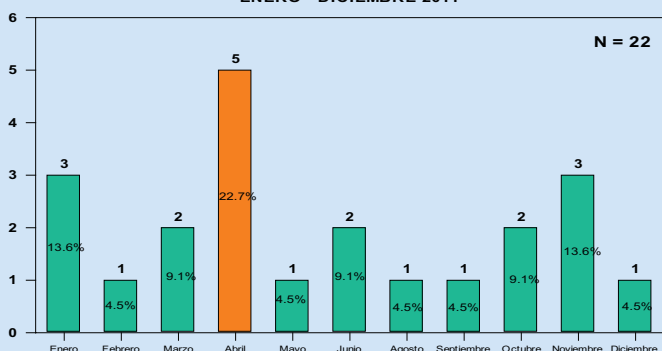
Fuente: Comité Interinstitucional-Policía Nacional/Observatorio de la Violencia Local/Nacional

En el caso de las muertes no intencionales, el día sábado presenta la mayor frecuencia con 8 muertes (36.4%) del total reportado, en segundo lugar los días lunes, martes, miércoles y viernes con 3 víctimas (13.6%) cada uno y en tercer lugar el domingo con 2 víctimas (9.1%). El día jueves no presenta incidencia. (Gráfica No. 17)

MUERTES NO INTENCIONALES

GRÁFICA 16

MUERTES NO INTENCIONALES SEGÚN MES DE OCURRENCIA
 MUNICIPIO DE LA CEIBA, ATLÁNTIDA
 ENERO - DICIEMBRE 2011

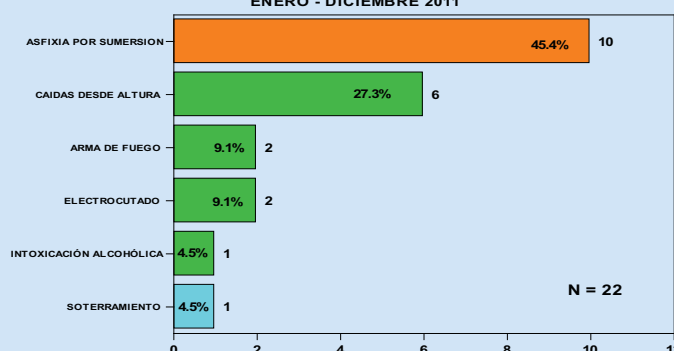


Fuente: Comité Interinstitucional-Policía Nacional/Observatorio de la Violencia Local/Nacional

Durante el 2011, se reportaron en el Municipio de La Ceiba, un total de 22 muertes no intencionales, en el mes de abril ocurrieron 5 muertes que representan el 22.7% del total reportado, le siguen los meses de enero y noviembre con 3 muertes (13.6%) cada mes y los meses de marzo, junio y octubre con 2 víctimas cada uno. En el otro extremo el mes de julio no presenta incidencia. (Gráfica No. 16)

GRÁFICA 18

MUERTES NO INTENCIONALES SEGÚN MECANISMOS
 MUNICIPIO DE LA CEIBA, ATLÁNTIDA
 ENERO - DICIEMBRE 2011

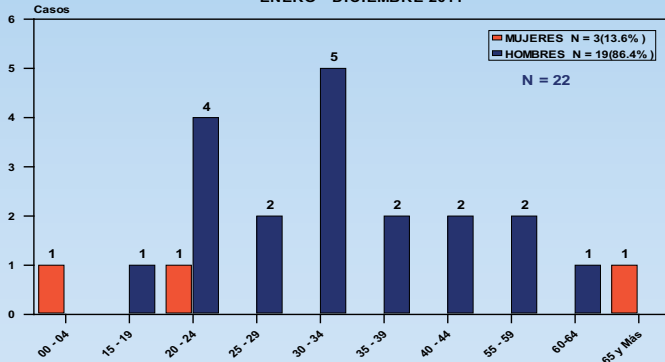


Fuente: Comité Interinstitucional-Policía Nacional/Observatorio de la Violencia Local/Nacional

En las muertes no intencionales, el análisis sobre el mecanismo de la muerte, identifica que el 45.4% de las víctimas murieron ahogadas (10 muertes), mientras que 6 de ellas murieron por caída de alturas (27.3%), el 9.1%(2) mueren por arma de fuego y por la exposición directa a energía eléctrica respectivamente. (Gráfica No. 18)



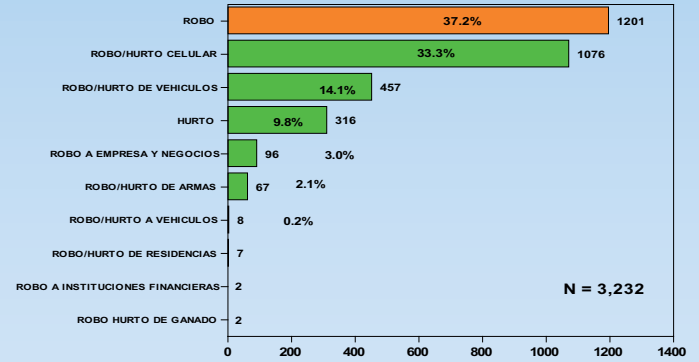
GRÁFICA 19
MUERTES NO INTENCIONALES SEGÚN GRUPOS DE EDAD Y SEXO
MUNICIPIO DE LA CEIBA, ATLÁNTIDA
ENERO - DICIEMBRE 2011



Fuente: Comité Interinstitucional-Policía Nacional/Observatorio de la Violencia Local/Nacional

De acuerdo a la edad y el sexo de las víctimas, los hombres son los más afectados con el 86.4% de las muertes y los rango de edad de mayor frecuencia son jóvenes de 30 a 34 años, seguido de 20 a 24 años. El sexo femenino presenta 3 (13.6%) víctimas, de 2, 20 y 81 años. (Gráfica No. 19)

GRÁFICA 21
DELITOS CONTRA LA PROPIEDAD
MUNICIPIO DE LA CEIBA, ATLÁNTIDA
ENERO - DICIEMBRE 2011

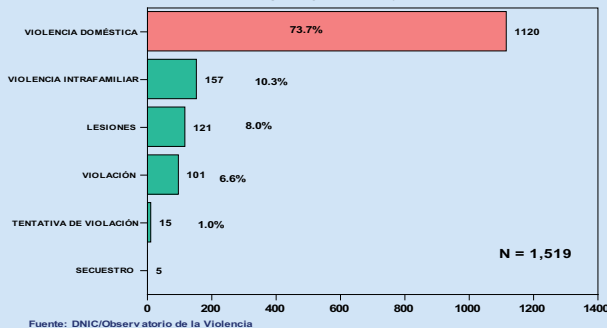


Fuente: DNIC/Observatorio de la Violencia

La DNIC registró durante el 2011, un total de 3,232 delitos contra la propiedad, de los cuales 1,201 (37.2%) denuncias fueron por robo, seguido de el robo de celulares con 1,076 casos (33.3%), además el robo/hurto de vehículos con 457 casos (14.1%); y el hurto con 316 (9.8%). En éste período además se presentaron 96 (3%) robos a empresas o negocios y 67 (2.1%) armas robadas. (Gráfica No. 21)

INCIDENCIA DELICTIVA

GRÁFICA 20
CRÍMENES CONTRA LA INTEGRIDAD PERSONAL
MUNICIPIO DE LA CEIBA, ATLÁNTIDA
ENERO - DICIEMBRE 2011

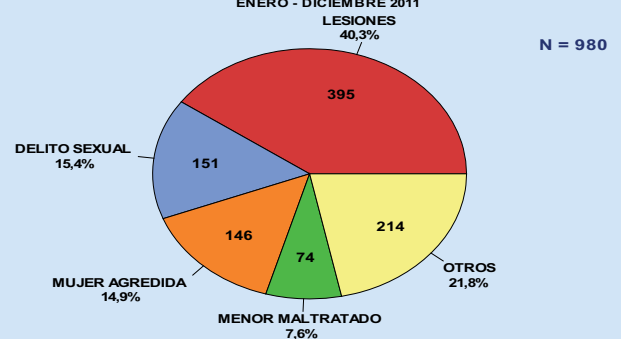


Fuente: DNIC/Observatorio de la Violencia

De enero a diciembre del 2011 la Dirección Nacional de Investigación Criminal (DNIC) registró 1,519 delitos contra la integridad corporal (sin incluir el homicidio que ya fue analizado). El primer lugar lo ocupa la violencia doméstica con 1,120 (73.7%) casos, el segundo lugar la violencia intrafamiliar con 157 (10.3%) denuncias, lo que demuestra que la violencia familiar impacta en un 84% del total reportado; seguido de las lesiones con 121 (8%) denuncias; la violencia sexual con 101 (6.6%) víctimas y 15 (1%) denuncias de intento de violación. Se destaca que en el municipio se registraron 5 casos de secuestro, en donde han retenido a las personas exigiendo una suma de dinero a cambio de rescate o puesta en libertad. (Gráfica No. 20)

DELITOS SEXUALES Y LESIONES

GRÁFICO 22
REQUERIMIENTOS FISCALES
PARA EVALUACIÓN MÉDICO LEGAL EN CLÍNICA FORENSE LA CEIBA
EN PORCENTAJES
ENERO - DICIEMBRE 2011



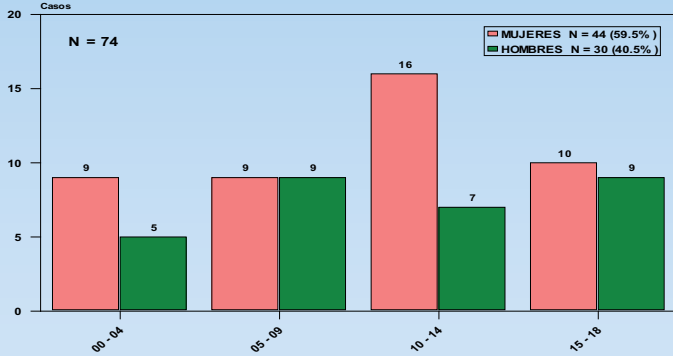
Fuente: Medicina Forense La Ceiba/Observatorio de la Violencia

La Oficina Regional de Medicina Forense de La Ceiba, reporta de enero a diciembre del 2011, un total de 980 requerimientos fiscales para evaluaciones médico legales en clínica forense en esta ciudad. De estas evaluaciones se observan 395 víctimas (40.3%) por lesiones producto de la violencia interpersonal, 151 (15.4%) víctimas de violencia sexual, 146 mujeres víctimas de violencia basada en su condición de género (14.9%) y 74 menores maltratados (7.6%); además se suman 214 evaluaciones forenses generales como: Determinación de edad, valoración de tatuajes entre otros (21.8%). (Gráfica No. 22)

Menor Maltratado/Agredido

Traumatismo no accidental provocado por una agresión activa, que puede ser el castigo físico, o pasivo como el abandono.

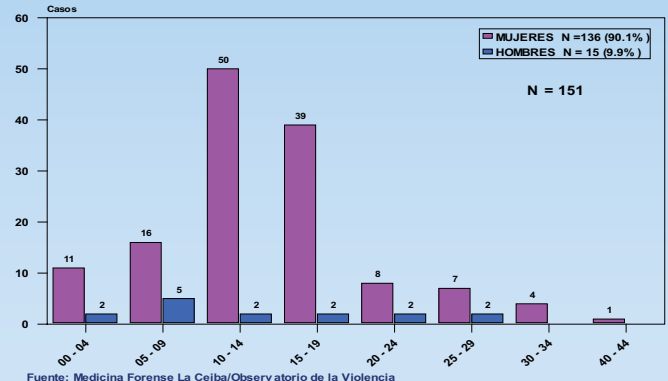
GRÁFICO 23
REQUERIMIENTOS FISCALES PARA EVALUACIÓN MÉDICO LEGAL
MEJOR MALTRATADO POR GRUPOS DE EDAD SEGÚN SEXO
EN NÚMERO DE CASOS
ENERO - DICIEMBRE 2011



Fuente: Medicina Forense La Ceiba/Observatorio de la Violencia

En el análisis de edad y sexo de los menores maltratados que han sido remitidos para evaluación médico legal durante el 2011, se observa que las niñas han sido afectadas en un 59.5% con 44 casos y los niños en un 40.5% (30 casos) el maltrato infantil afecta más al sexo femenino. Con respecto a la edad, las niñas de 10 a 14 años son las más afectadas con 16 casos (21.6%); en niños los rangos más afectados son los de 5 a 9 y 15 a 18 años con 9 casos (12.2%) cada uno. (Gráfica No. 23)

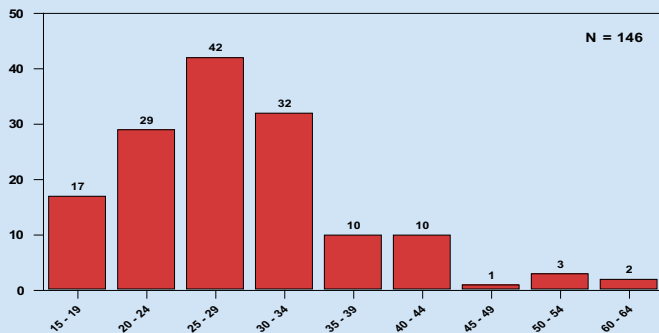
GRÁFICO 25
REQUERIMIENTOS FISCALES PARA EVALUACIÓN MÉDICO LEGAL DE DELITO SEXUAL
GRUPOS DE EDAD, SEGÚN SEXO DE LAS VÍCTIMAS
ENERO - DICIEMBRE 2011



Fuente: Medicina Forense La Ceiba/Observatorio de la Violencia

En el 2011, se registraron 151 delitos sexuales de los cuales las mujeres fueron las principales víctimas con 136 casos (90.1%) y los hombres con 15 (9.9%). Con respecto a la edad, en el caso del sexo femenino las niñas de 10 a 14 años son las más afectadas con 50 casos (33.1%) en tanto que para el sexo masculino los niños de 5 a 9 años con 5 (3.3%) víctimas. (Gráfica No. 25)

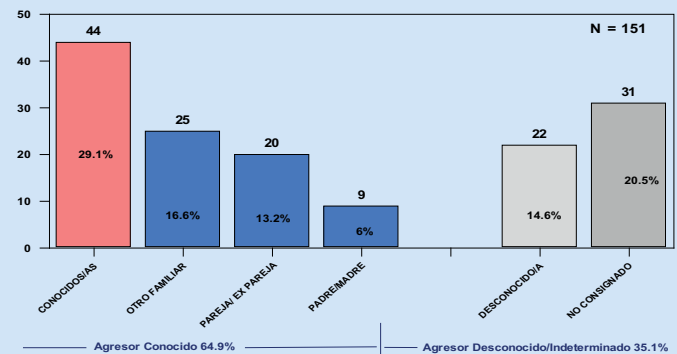
GRÁFICO 24
REQUERIMIENTOS FISCALES PARA EVALUACIÓN MÉDICO LEGAL
MUJER AGREDIDA, SEGÚN GRUPOS DE EDAD
EN NÚMERO DE CASOS
ENERO - DICIEMBRE 2011



Fuente: Medicina Forense La Ceiba/Observatorio de la Violencia

De enero a diciembre de 2011, fueron atendidas en la clínica forense 146 mujeres víctimas de violencia de género. Las edades de mayor frecuencia son las comprendidas entre 25 y 34 años que representan el 50.7% (74 víctimas) del total de casos reportados. Se evidencia que la violencia contra la mujer inicia desde temprana edad a los 15 años y tiene su mayor frecuencia de 25 a 29 años. (Gráfica No. 24)

GRÁFICO 26
REQUERIMIENTOS FISCALES PARA EVALUACIÓN MÉDICO LEGAL DE DELITO SEXUAL,
TIPO DE AGRESOR EN NÚMERO DE CASOS
ENERO - DICIEMBRE 2011



Fuente: Medicina Forense/Observatorio de la Violencia

Con respecto a la relación de los agresores y sus víctimas; el delito sexual ocurre en un 64.9% por agresores conocidos; 44 (29.1%) de estos delitos fueron perpetrados por agresores conocidos, el 22.5% (34) por agresores familiares de las víctimas y 13.2% (20) por agresores parejas o ex parejas sentimentales de las víctimas. El restante 35.1% de estos delitos fueron cometidos por agresores desconocidos. (Gráfica No. 26)