



Boletín Especial Sobre Muerte Violenta de Mujeres

Edición Especial No. 38, Noviembre de 2015

Boletín Enero - Septiembre 2015

PRESENTACIÓN

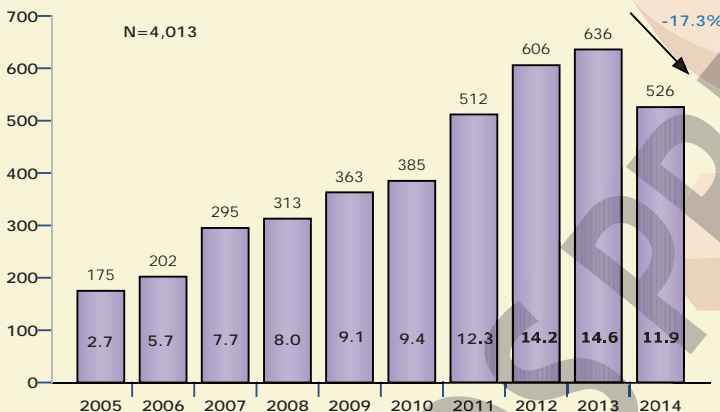
La Universidad Nacional Autónoma de Honduras (UNAH) y el Instituto Universitario en Democracia, Paz y Seguridad (IUDPAS) a través del Observatorio Nacional de la Violencia, presenta el Boletín Especial Número 38 de Muerte Violenta de Mujeres en su edición de enero a septiembre del año 2015 con datos preliminares validados de las fuentes oficiales y del monitoreo de medios de comunicación.

Se presenta como una contribución a mejorar el conocimiento académico de problemas sociales relevantes en el país, el boletín especial sobre Muerte Violenta de Mujeres en el marco de la conmemoración a nivel mundial del Día Internacional de la No Violencia Contra Las Mujeres, que se celebra el 25 de noviembre y la campaña 16 días de activismo contra la violencia de género, impulsando acciones para poner fin a la violencia contra las mujeres y las niñas en todo el mundo.

Esta publicación es un apoyo y contribución a las organizaciones nacionales e internacionales que abordan la problemática de violencia de género, autoridades y sociedad civil a fin de generar estrategias y políticas que permitan reducir la inseguridad que amenaza la calidad de vida y el desarrollo integral de las mujeres.

El Observatorio Nacional de la Violencia - Unidad de Género expresa su agradecimiento a la Agencia Española de Cooperación Internacional para el Desarrollo (AECID) por haber apoyado técnica y financieramente esta iniciativa y la conformación de dicha unidad.

GRÁFICA 1
HOMICIDIOS DE MUJERES POR AÑO
COMPARATIVO 2005-2014



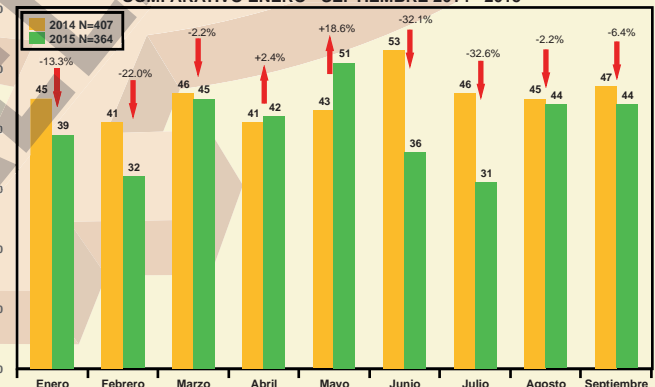
Fuente: Dirección General de Medicina Forense/ Policía Nacional / Observatorio de la Violencia Local / Nacional - UNAH - Honduras
*45 casos de monitoreo de medios de julio a septiembre enviados a UTECI a investigación y a la espera de respuesta para incorporación de los datos.

En los últimos 10 años han perdido la vida de manera violenta 4,013 mujeres de las cuales 2,555 se han catalogado como femicidios que representan el 63.6% del total.

En el año 2014, las muertes violentas de mujeres y femicidios presentan el primer descenso de 2.7 puntos en la tasa, que pasó de 14.6 a 11.9 pcmhm y una reducción de 110 casos, alcanzando un promedio mensual de 44 mujeres, lo que refleja que cada 17 horas una mujer es víctima de la violencia.

(Gráfico No. 1)

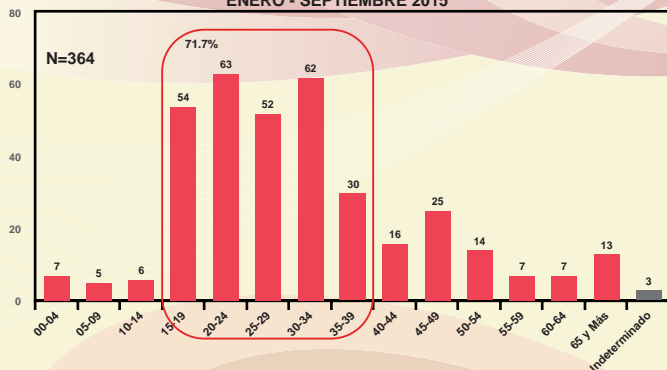
GRÁFICA 2
MUERTE VIOLENTA DE MUJERES Y FEMICIDIOS
SEGÚN MES DE OCURRENCIA
COMPARATIVO ENERO - SEPTIEMBRE 2014 - 2015



Fuente: Dirección General de Medicina Forense/ Policía Nacional / Observatorio de la Violencia Local / Nacional - UNAH - Honduras
*45 casos de monitoreo de medios de julio a septiembre enviados a UTECI a investigación y a la espera de respuesta para incorporación de los datos.

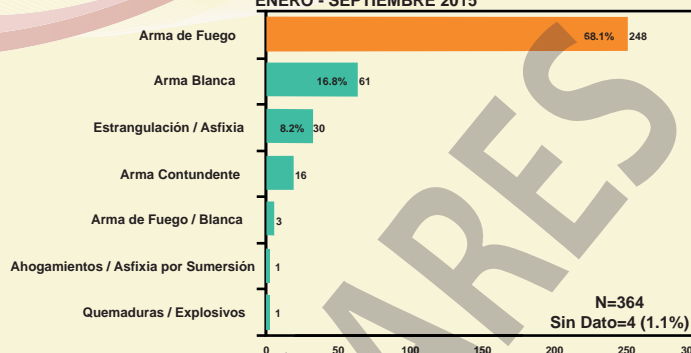
De enero a septiembre del 2015, se presentaron 364 muertes violentas de mujeres y femicidios, al compararlo con el 2014, se muestra un incremento del 18.6% (407); la mayor frecuencia se registró en el mes de mayo con 51, le sigue marzo con 45 víctimas, agosto y septiembre con 44 casos cada mes.

Al comparar el mismo período con el 2014, los meses que presentaron incrementos son mayo (18.6%) y abril (2.4%); en cambio los meses que registraron una disminución son julio (32.6%) y junio (32.1%). (Gráfico No. 2)

Muerte Violenta de Mujeres
Boletín Enero - Septiembre de 2015
GRÁFICA 3
MUERTE VIOLENTA DE MUJERES Y FEMICIDIOS
SEGÚN RANGOS DE EDAD
ENERO - SEPTIEMBRE 2015


Fuente: Dirección General de Medicina Forense/ Policía Nacional / Observatorio de la Violencia Local / Nacional - UNAH - Honduras
 *El indeterminado es con respecto a la edad
 *45 casos de monitoreo de medios de julio a septiembre enviados a UTECI a investigación y a la espera de respuesta para incorporación de los datos.

La mayor incidencia en las muertes violentas de mujeres y femicidios, se presenta en edades comprendidas entre los 15 a 39 años con el 71.7% (261) y sus niveles más altos en los grupos etarios entre 20 a 24 años (63) y 30 a 34 años (62). Las niñas menores de 14 años representan el 5.0% del total y las adultas mayores suman el 5.5%. (Gráfico No. 3)

GRÁFICA 4
MUERTE VIOLENTA DE MUJERES Y FEMICIDIOS
SEGÚN TIPO DE ARMA/ MECANISMO
ENERO - SEPTIEMBRE 2015


Fuente: Dirección General de Medicina Forense/ Policía Nacional / Observatorio de la Violencia Local / Nacional - UNAH - Honduras
 *45 casos de monitoreo de medios de julio a septiembre enviados a UTECI a investigación y a la espera de respuesta para incorporación de los datos.

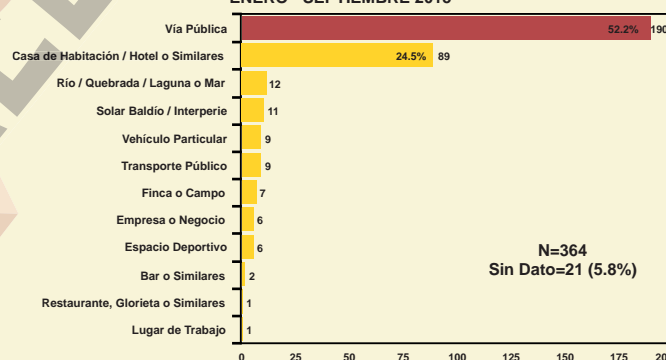
Entre enero y septiembre de 2015, el principal mecanismo o instrumento de muerte sigue siendo el arma de fuego con el 68.1% (248), seguida por el arma blanca con el 16.8% (61), estrangulación y asfixia 8.2% (30) y arma contundente con 4.4% (16). (Gráfico No. 4)

TABLA 1
TASAS DE MUERTE VIOLENTA DE MUJERES Y FEMICIDIOS
SEGÚN DEPARTAMENTO
ENERO - SEPTIEMBRE 2015

Departamento	Total	Tasa Parcial	Departamento	Total	Tasa Parcial
Cortés	119	14.1	Comayagua	14	5.3
Francisco Morazán	99	12.2	Intibucá	5	4.0
Yoro	22	7.3	Ocotepeque	3	3.9
Atlántida	17	7.3	El Paraíso	8	3.5
Lempira	12	7.2	Islas De La Bahía	1	3.0
Colón	11	6.7	La Paz	3	2.8
Copán	13	6.7	Choluteca	6	2.6
Olancho	18	6.6	Gracias A Dios	1	2.1
Santa Bárbara	12	5.6	Valle	0	0.0
Total				364	

Fuente: Dirección General de Medicina Forense/ Policía Nacional / Observatorio de la Violencia Local / Nacional - UNAH - Honduras
 *45 casos de monitoreo de medios de julio a septiembre enviados a UTECI a investigación y a la espera de respuesta para incorporación de los datos.

En dos de los 18 departamentos se presentan tasas parciales mayores que la tasa parcial nacional de muertes violentas de mujeres que es de 8.3 (pccmhm): Cortés con 14.1 (pccmhm) y Francisco Morazán con 12.2 (pccmhm). Se encuentran bajo la tasa parcial nacional 6 departamentos: Yoro (7.3), Atlántida (7.3), Lempira (7.2), Colón (6.7), Copán (6.7), Olancho (6.6). El departamento que no reporto casos es Valle. (Tabla No. 1)

GRÁFICA 5
MUERTE VIOLENTA DE MUJERES Y FEMICIDIOS
SEGÚN LUGAR DEL HECHO
ENERO - SEPTIEMBRE 2015


Fuente: Dirección General de Medicina Forense/ Policía Nacional / Observatorio de la Violencia Local / Nacional - UNAH - Honduras
 *45 casos de monitoreo de medios de julio a septiembre enviados a UTECI a investigación y a la espera de respuesta para incorporación de los datos.

El posible lugar del hecho evidencia que se mantiene la tendencia de mayor incidencia en la vía pública con el 52.2 % del total de los casos, seguido de la casa de habitación (24.5%), mientras que, diversos tipos de lugares acumulan el 17.6% como río/laguna o mar (12 casos), solar baldío (11), transporte público (9), vehículo particular (9), entre otros. En el 5.8% de las incidencias no se logró identificar el lugar de ocurrencia del hecho. (Gráfico No. 5)