



# Boletín Especial Sobre Muerte Violenta de Mujeres

Edición Especial No. 17, Enero de 2014

Boletín Enero - Diciembre de 2013

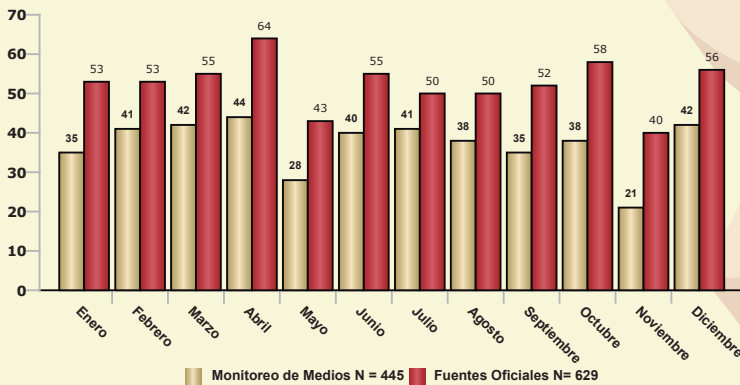
## PRESENTACIÓN

La Universidad Nacional Autónoma de Honduras (UNAH) y el Instituto Universitario en Democracia, Paz y Seguridad (IUDPAS) a través del Observatorio de la Violencia, con el auspicio de la Agencia Española de Cooperación Internacional para el Desarrollo (AECID), presenta el Boletín Especial Número 17 de Muerte Violenta de Mujeres en su edición de enero a diciembre del año 2013 con datos recolectados del Monitoreo de Medios de Comunicación del Observatorio de la Violencia.

El Observatorio de la Violencia continúa contribuyendo a mejorar el conocimiento académico de problemas sociales relevantes en el país. Es por ello que se presenta este boletín en el marco de la Celebración del Día de la Mujer Hondureña este 25 de enero fecha que conmemora la primera conquista política de la población femenina, en donde se reconoció los derechos políticos.

El Observatorio de la violencia expresa su agradecimiento a las organizaciones del movimiento de mujeres socias del Observatorio de la Violencia en su Unidad de Género por su apoyo y trabajo en conjunto en brindar y validar la información de las muerte violenta de mujeres y femicidios: Centro de Estudio de la Mujer de Honduras (CEM-H), Movimiento de Mujeres por la Paz Visitación Padilla, Centro de Derechos de la Mujer, Foro de Mujeres por la Vida, Servicio de Solidaridad Honduras (SERSO HONDURAS), YAAXCHÉ; Organización de Defensa Derechos Humanos, Unidad de Desarrollo Integral de la Mujer y la Familia (UDIMUF), Proyecto Paz y Justicia, Movimiento de Mujeres de la Colonia López Arellano (MOMUCLAA), Asociación de Apoyo Mutuo entre Mujeres (APOMUH), Tejedoras de Sueños, Enlace de Mujeres Negras de Honduras (ENMUNEH), Red Contra la Violencia de Choluteca.

GRÁFICO 1  
**HOMICIDIOS DE MUJERES SEGÚN MES DE OCURENCIA**  
COMPARATIVO CON MONITOREO DE MEDIOS Y FUENTES OFICIALES  
ENERO-DICIEMBRE 2013

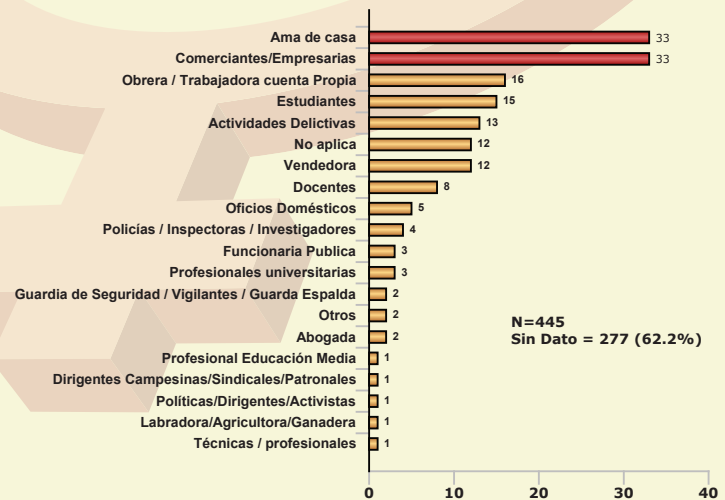


Fuente: Fuentes Oficiales / Monitoreo de Medios de Prensa Escrita: La Prensa, El Herald, La Tribuna, El Tiempo / Observatorio de la Violencia - UNAH - Honduras  
\*Datos preliminares de validación al 23 de enero del 2014

De enero a diciembre del 2013, según datos preliminares de las fuentes oficiales reportan 629 homicidios de mujeres, con un aumento del 3.8% es decir 23 mujeres más asesinadas en comparación con el 2012. Mientras que el Monitoreo de Prensa escrita del país que el Observatorio de la Violencia realiza, reporta 445 muerte violenta de mujeres, es decir el 41.3% del total reportado por las fuentes oficiales.

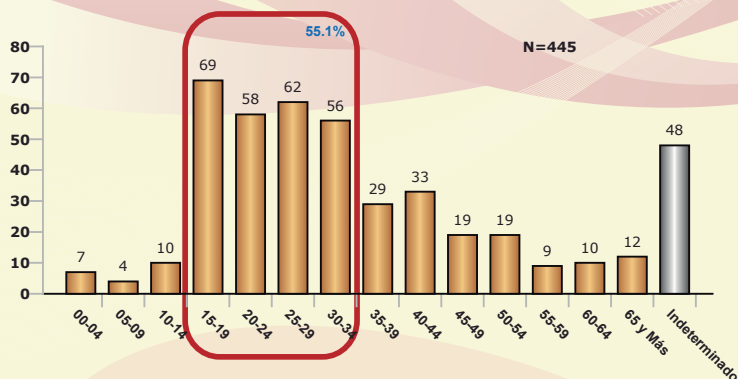
Para ambas fuentes los meses de mayor incidencia son: abril en primer lugar, seguidos de los meses de octubre, diciembre y marzo con cifras muy similares. (Gráfica No. 1)

GRÁFICO 2  
**HOMICIDIOS DE MUJERES SEGÚN OCUPACIÓN**  
ENERO-DICIEMBRE 2013



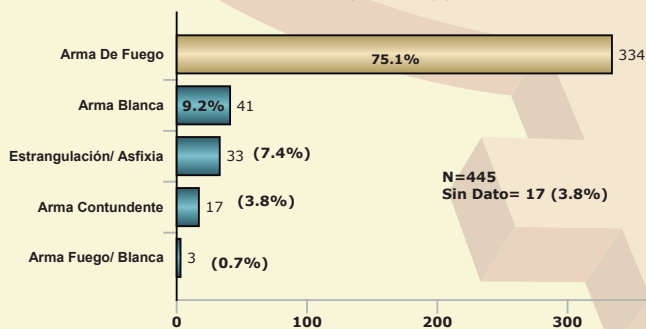
Fuente: Monitoreo de Medios de Prensa Escrita: La Prensa, El Herald, La Tribuna, El Tiempo / Observatorio de la Violencia - UNAH - Honduras

De enero a diciembre del 2013, los homicidios de mujeres según ocupación tiene como principal víctima a las dedicadas al cuidado del hogar y sus familiares y a las comerciante o empresarias con el 7.4% respectivamente, seguido de las que se dedicaban a trabajar por cuenta propia y las estudiantes con cifras muy similares 3.6% y 3.4%. Por otra parte se encontró que el 2.9% de las víctimas se dedicaban a las actividades delictivas y en el 62.2% se desconoce la ocupación de la víctima. (Gráfica No. 2)

**Muerte Violenta de Mujeres**
**Boletín Enero - Diciembre de 2013**
**GRÁFICO 3**  
**HOMICIDIOS DE MUJERES SEGÚN RANGOS DE EDAD**  
 ENERO-DICIEMBRE 2013


Fuente: Monitoreo de Medios de Prensa Escrita: La Prensa, El Heraldo, La Tribuna, El Tiempo / Observatorio de la Violencia - UNAH - Honduras

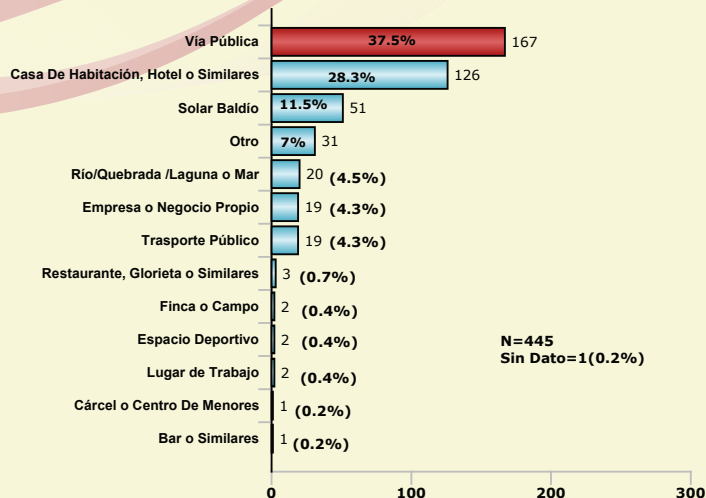
El perfil de las víctimas de acuerdo a edad, muestra que el grupo etario más afectado se encuentra ubicado entre los 15 y 34 años, con 245 del total de las muertes (55.1%). Dentro de este grupo, el rango de edad de mayor frecuencia corresponde de 15 a 19 años con 69 víctimas (15.5%), seguido del rango de 25 a 29 años con 62 casos que representa el 13.9%. Las muertes violentas de niñas reflejan el 20.2% de los homicidios, lo que refleja que las principales víctimas de la violencia contra las mujeres son las jóvenes y particularmente las adolescentes. (Gráfica No. 3).

**GRÁFICO 4**  
**HOMICIDIOS DE MUJERES SEGÚN TIPO DE ARMA**  
 ENERO-DICIEMBRE 2013


Fuente: Monitoreo de Medios de Prensa Escrita: La Prensa, El Heraldo, La Tribuna, El Tiempo / Observatorio de la Violencia - UNAH - Honduras

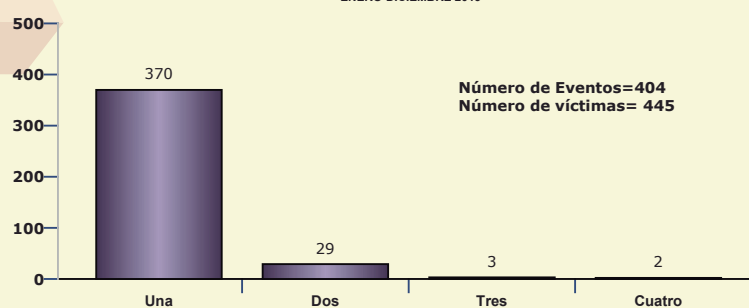
De enero a diciembre del 2013, el principal instrumento de las muertes violentas de mujeres es el arma de fuego con 334 muertes (75.1%), lo que muestra la grave situación de permisividad y fácil acceso a las armas de fuego, además de la intención clara de matar a la víctima. Esta tendencia se mantiene desde hace ya varios años, lo que hace necesario y urgente que las nuevas autoridades del honorable Congreso Nacional legislen para que se reduzcan estos instrumentos de muerte.

En menor porcentaje se encuentra el arma blanca con el 9.2% del total de la muerte violenta de mujeres ocurridos con 41 homicidios, seguida de la estrangulación/asfixia con 33 mujeres muertas (7.4%). (Gráfica No. 4)

**GRÁFICO 4**  
**HOMICIDIOS DE MUJERES SEGÚN TIPO DE LUGAR**  
 ENERO-DICIEMBRE 2013


Fuente: Monitoreo de Medios de Prensa Escrita: La Prensa, El Heraldo, La Tribuna, El Tiempo / Observatorio de la Violencia - UNAH - Honduras

El análisis de las muertes violentas de mujeres según tipo de lugar, indica que en el 37.5% el hecho de muerte ocurrió en la vía pública (167 muertes), seguida de la casa de habitación/hotel y similares con el 28.3%, solar baldío/intemperie 11.5%; río/laguna/mar o quebrada en un 4.5%, en la empresa o negocio 4.3% y en el transporte público urbano-interurbano el 4.3%. Se evidencia que los espacios públicos son los de mayor riesgo para las mujeres y es ahí donde las autoridades locales y nacionales encargadas de garantizar la vida deben establecer estrategias efectivas para reducir este fenómeno. (Gráfica No. 5)

**GRÁFICO 5**  
**HOMICIDIOS DE MUJERES SEGÚN NÚMERO DE VÍCTIMAS**  
 ENERO-DICIEMBRE 2013


Fuente: Policía Nacional/ Monitoreo de Prensa /Observatorio Nacional de la Violencia - Unidad de Género - UNAH - Honduras

De enero a diciembre del 2013, se presentaron 404 eventos o escenarios homicidas, dando como resultado la muerte de 445 mujeres. El primer lugar lo ocupan 370 escenarios o eventos donde una mujer perdió la vida; mientras que en 29 escenarios murieron dos mujeres 12.9% y en 3 eventos murieron tres víctimas y en 2 escenas donde 4 personas perdieron la vida. (Gráfica No. 6)